

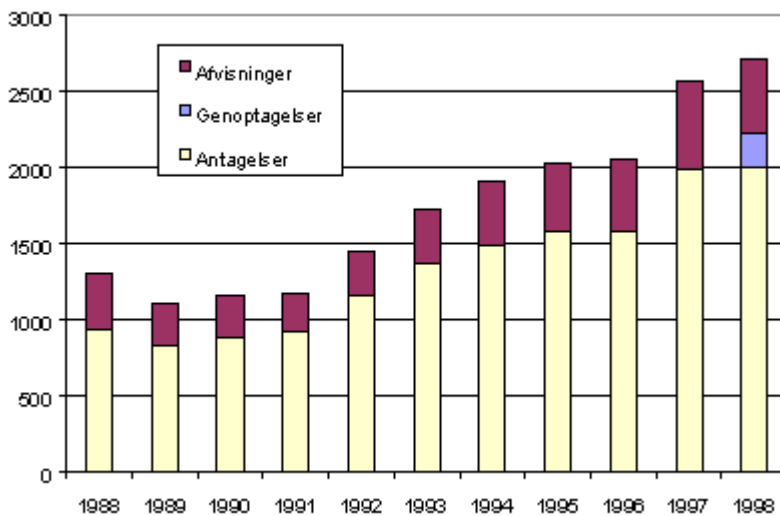
Sundhedsvæsenets Patientklagenævn

Statistiske oplysninger

Årsberetning 1998

1. OPRETTEDE SAGER I 1998

I alt oprettede nævnet 2489 nye sager. Heraf blev 2003 antaget til realitetsbehandling, hvilket er uændret i forhold til 1997. Patientklagenævnet modtog desuden 224 anmodninger om genoptagelse af tidligere afgjorte sager.



Det ses, at forholdet mellem sager antaget til realitetsbehandling, og sager, der blev afvist på grund af forældelse, manglende kompetence mm., er ændret i forhold til tidligere år. Andelen af afvisninger som siden 1994 har ligget på lidt over 22 %, er i 1998 faldet til 19,4 %.

De 2489 sager, som Patientklagenævnet oprettede i 1998, fordelte sig på 2359 almindelige klagesager, 88 klager over afgørelser, truffet af de lokale psykiatriske patientklagenævne og 42 indberetningssager fra Sundhedsstyrelsen.

| | | |
|----------------------------|-----------------|--|
| 2489 oprettede sager i alt | 2359 nye klager | 1878 sager blev antaget til nævnsbehandling. |
|----------------------------|-----------------|--|

| | | |
|--|---|--|
| | | 477 sager blev afvist 4 sager var stadig under indledende sagsbehandling. |
| | 42 indberetningssager | 41 sager blev antaget. 1 sag blev afvist |
| | 88 sager iht. lov om tvang i psykiatrien. | 84 sager antaget til nævnsbehandling. 4 sager blev afvist |

De 482 afviste sager fordeler sig på 141 klager, som omhandlede forhold uden for nævnets kompetenceområde, 29 klager som alene angik erstatning, 134 klager, som var forældede og endelig 178 klager, som af anden årsag ikke kunne antages til realitetsbehandling (manglende reaktion på anmodning om cpr.nr. mm.).

Patientklagenævnet fastholdt den høje produktion fra 1997 og afsluttede i alt 2933 sager, heraf 2544 med en nævnsafgørelse. Det betød en yderligere nedbringelse af antallet af verserende sager fra 1897 til 1195. Antallet af verserende sager er nu det laveste siden Patientklagenævnets oprettelse i 1988.

| Tabel 1.1 Oversigt over nye sager, afgjorte sager samt verserende sager i Patientklagenævnet 1988 - 1998 | | | | | | | | | | | |
|---|------|------|------|------|------|------|------|------|------|------|------|
| | 1988 | 1989 | 1990 | 1991 | 1992 | 1993 | 1994 | 1995 | 1996 | 1997 | 1998 |
| Nye klager og indberetninger | 1300 | 1093 | 1210 | 1167 | 1449 | 1717 | 1926 | 2045 | 2057 | 2571 | 2489 |
| Afviste sager | 366 | 278 | 268 | 244 | 285 | 354 | 427 | 450 | 472 | 576 | 482 |
| Antagne sager | 941 | 822 | 885 | 923 | 1164 | 1363 | 1484 | 1581 | 1577 | 1992 | 2003 |
| Afgjorte sager | 513 | 543 | 1148 | 848 | 1046 | 1072 | 1556 | 1070 | 1187 | 2512 | 2544 |
| Verserende sager ultimo året ¹ | 999 | 1649 | 1494 | 1388 | 1536 | 1809 | 1806 | 2217 | 2485 | 1897 | 1195 |

¹⁾ Omfatter tillige 224 sager, som er genåbnet efter anmodning fra en af sagsparterne med henblik på fornyet sagsbehandling.

2. FORDELING AF ANTAGNE SAGER

2.1 Fordeling i sundhedsvæsenet

Tabel 2.1 viser, hvordan de 2003 sager, som nævnet antog til realitetsbehandling i 1998, fordelte sig i sundhedsvæsenet.

| Tabel 2.1 Oprettede og antagne sager, fordelt efter hvilken del af sundhedsvæsenet, der klages over | | | |
|--|------------------------------------|----------------------|----------------------|
| Klagens indhold | Oprettede sager¹ | Antagne sager | Afviste sager |
| Sygehus | 1398 | 1140 | 254 |
| Skadestue | 70 | 62 | 8 |
| Speciallægepraksis | 123 | 96 | 27 |
| Lægevagt | 141 | 131 | 10 |
| Almen lægepraksis | 398 | 332 | 66 |
| Plejhjem | 15 | 10 | 5 |
| Fængsel | 31 | 29 | 2 |
| Privat praksis bl.a. tandlæger | 159 | 114 | 45 |
| Kommunal tandpleje | 24 | 21 | 3 |
| Diverse | 130 | 68 | 62 |
| I alt | 2489 | 2003 | 482 |

¹⁾ 4 sager er fortsat under visitation

Fordelingen følger tidligere års tendens med en betydelig overvægt af klager over behandling på sygehuse, medens en relativ beskeden del af klagerne omfatter forhold i den mere akutte del af sundhedsvæsenet. Antallet af klager over behandlingen på skadestuer og i lægevagten har udvist en faldende tendens de seneste år. Denne udvikling er da også fortsat i 1998 med et fald i antallet af klager på henholdsvis 16 og 30 sager. Udviklingen i antallet af klager over lægevagten i perioden 1993 til 1998 er beskrevet nærmere i afsnit 5.

2.2 Fordeling på persongrupper

Ved sagernes oprettelse registreres den persongruppe, som klagen primært er rettet mod. Flere sager omhandler imidlertid klagepunkter over flere persongrupper. Da denne del af registreringen først finder endeligt sted i forbindelse med sagernes afgørelse, omhandler dette afsnit alene sagernes fordeling på den primære persongruppe.

| Tabel 2.2 Oprettede og antagne sager, fordelt på persongrupper | | | |
|---|------------------------------------|----------------------|----------------------|
| Persongrupper | Oprettede sager¹ | Antagne sager | Afviste sager |
| Læger | 2234 | 1809 | 421 |
| Tandlæger | 86 | 55 | 31 |
| Sygeplejersker | 49 | 42 | 7 |

| | | | |
|------------------------------|-------------|-------------|------------|
| Jordemødre | 18 | 17 | 1 |
| Fysioterapeuter | 21 | 18 | 3 |
| Ergoterapeuter | 0 | 0 | 0 |
| Kliniske tandteknikere | 30 | 24 | 6 |
| Fodterapeuter | 2 | 1 | 1 |
| Tandplejere | 4 | 4 | 0 |
| Plejere | 1 | 1 | 0 |
| Sygehjælpere | 2 | 2 | 0 |
| Plejhjemsassistenter | 4 | 2 | 2 |
| Radiografer | 2 | 2 | 0 |
| Apotekere m.fl. ² | 8 | 6 | 2 |
| Kiropraktorer | 15 | 12 | 3 |
| Psykologer | 12 | 8 | 4 |
| Social- og sundhedsass. | 1 | 0 | 1 |
| I alt | 2489 | 2003 | 482 |

¹⁾ 4 sager var under visitation d. 1.1.1999.

²⁾ Gruppen omfatter apotekere, farmaceuter og apoteksassistenter.

Den tilsvarende fordeling på de afviste sager er medtaget. I 1998 udgjorde de 482 sager.

Tabellen inkluderer 88 klager over afgørelser truffet af de lokale psykiatriske patientklagenævn, som alle vedrører sygehusvæsenet.

2.3 Fordeling på amter m.v.

| Tabel 2.3 Oprettede og antagne sager, fordelt på amter m.v. | | | | | |
|---|------------------------------|---------------|---------------|-------------|----------------------|
| Amt | Oprettede sager ¹ | Antagne sager | Afviste sager | Antagne i % | Antal indbyggere i % |
| Bornholms Amt | 17 | 14 | 3 | 0,7 | 0,8 |
| Frederiksborg Amt | 168 | 138 | 30 | 6,9 | 6,6 |
| Fyns Amt | 226 | 184 | 42 | 9,2 | 8,8 |
| Færøerne | 4 | 4 | 0 | 0,2 | 0,9 |
| Grønland | 45 | 39 | 6 | 1,9 | 1,0 |
| Københavns Amt og Frederiksberg Kommune | 399 | 314 | 84 | 15,7 | 13,0 |

| | | | | | |
|-----------------------|-------------|-------------|------------|--------------|------|
| Nordjyllands Amt | 159 | 109 | 49 | 5,4 | 9,2 |
| Ribe Amt | 84 | 74 | 10 | 3,7 | 4,2 |
| Ringkøbing Amt | 82 | 72 | 10 | 3,6 | 5,1 |
| Roskilde Amt | 109 | 88 | 21 | 4,4 | 4,2 |
| Københavns Kommune | 399 | 326 | 72 | 16,3 | 9,0 |
| Storstrøms Amt | 128 | 106 | 22 | 5,3 | 4,8 |
| Sønderjyllands Amt | 89 | 72 | 17 | 3,6 | 4,7 |
| Vejle Amt | 118 | 92 | 26 | 4,6 | 6,4 |
| Vestsjællands Amt | 154 | 132 | 22 | 6,6 | 5,4 |
| Viborg Amt | 59 | 48 | 11 | 2,4 | 4,3 |
| Århus Amt | 244 | 191 | 52 | 9,5 | 11,7 |
| Ej oplyst | 5 | 0 | 5 | 0,0 | |
| I alt | 2489 | 2003 | 482 | 100,0 | |

¹⁾ 4 sager er fortsat under visitation

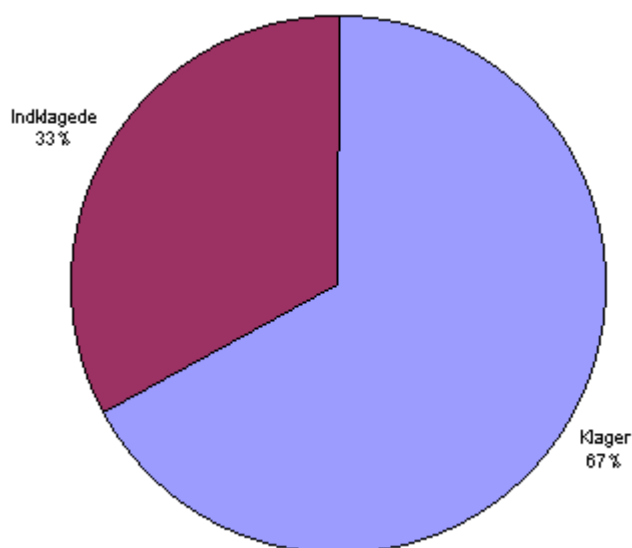
I **bilag 1** ses en fordeling af klager m.v., fordelt på amter og den del af sundhedsvæsenet, der klages over.

3. Genoptagelser I 1998

Patientklagenævnet modtog 224 anmodninger om genoptagelse af tidligere afgjorte sager i 1998. Hidtil er disse anmodninger blevet vurderet af sekretariatet. Kun hvis der forelå nye og for afgørelsen væsentlige oplysninger, blev sagen forelagt nævnet.

På baggrund af en afgørelse truffet af Folketingets Ombudsmand blev alle anmodninger om genoptagelse fra d. 1. januar 1998 vurderet af nævnet. Antallet af anmodninger om genoptagelse og deres afgørelser indgår derfor i de fremtidige opgørelser over nævnets virksomhed.

De 224 anmodninger som Patientklagenævnet modtog i 1998 fordelte sig med 151 anmodninger fra klagerne og 73 fra indklagede sundhedspersoner.



Genoptagelsernes fordeling på de enkelte dele af sundhedsvæsenet svarede til fordelingen af såvel årets nye sager som af årets afgørelser.

4. PATIENTKLAGENÆVNETS AFGØRELSE I 1998

Patientklagenævnet traf i 1998 afgørelse i 2544 sager. Heraf blev de 383 sager afgjort som formandsafgørelser. 79 af afgørelserne vedrørte klager over afgørelser, truffet af de lokale psykiatriske patientklagenævn.

Af de 2544 afgørelser er 227 anmodninger om genoptagelser. I årsberetningen for 1999 vil der komme en oversigt over udfaldet af behandlingen af anmodninger om genoptagelser.

4.1 Indholdet af nævnets afgørelser

Tabel 4.1 viser, hvorledes Patientklagenævnets afgørelser fordeler sig efter indhold, d.v.s. om autorisationslovgivningen er overtrådt eller ej. I afgørelserne uden kritik indgår tillige de afgørelser, hvor nævnet har fundet, at dette eller hint havde været mere hensigtsmæssigt. Nævnets afgørelser i de psykiatriske ankesager er udskilt, fordi afgørelserne i disse sager træffes i henhold til lov om frihedsberøvelse og anden tvang i psykiatrien. Disse afgørelser er tiltrådt og ændret for henholdsvis tiltrædelse eller ændring af de lokale nævnets afgørelse.

Tabel 4.1 Afgjorte sager, fordelt efter afgørelsernes indhold

| Tabel 4.1 Afgjorte sager, fordelt efter afgørelsernes indhold | | | | | | | | | | | | |
|---|-------|------|------|------|------|------|------|------|------|------|------|------|
| | 1998 | 1998 | 1997 | 1996 | 1995 | 1994 | 1993 | 1992 | 1991 | 1990 | 1989 | 1988 |
| Afgørelse | antal | % | % | % | % | % | % | % | % | % | % | % |
| Ingen lov- | 1991 | 78,3 | 77,5 | 66,9 | 67,6 | 69,3 | 63,0 | 70,7 | 69,7 | 77,6 | 74,0 | 69,1 |

| | | | | | | | | | | | | |
|---|-------------|-------------|------|------|------|------|------|------|------|------|------|------|
| overtrædelse | | | | | | | | | | | | |
| Lovovertrædelse ¹ | 468 | 18,3 | 19,3 | 22,4 | 25,7 | 25,0 | 27,2 | 25,6 | 26,6 | 19,5 | 21,4 | 27,6 |
| Anmodning om tiltalerejsning ² | 6 | 0,3 | 0,3 | 1,6 | 2,1 | 1,8 | 2,3 | 1,2 | 1,3 | 1,4 | 2,5 | 1,1 |
| Modstridende oplysninger | 0 | 0 | 0,0 | 0,0 | 0,2 | 0,5 | 1,4 | 1,3 | 0,7 | 0,6 | 1,6 | 1,1 |
| Andet | 0 | 0 | 0,0 | 0,0 | 0,0 | 0,0 | 1,4 | 1,1 | 1,7 | 0,9 | 0,6 | 1,1 |
| Tiltrådt ³ | 63 | 2,5 | 2,4 | 8,2 | 4,1 | 3,3 | 4,3 | | | | | |
| Ændret ³ | 16 | 0,6 | 0,5 | 1,0 | 0,3 | 0,1 | 0,3 | | | | | |
| Antal sager | 2544 | 100 | 2512 | 1187 | 1070 | 1556 | 1072 | 1046 | 848 | 1148 | 543 | 513 |

¹) Overtrædelse af autorisationslovenes paragraf om omhu og samvittighedsfuldhed

²) Mulig overtrædelse af autorisationslovenes paragraf om grovere eller gentagen forsømmelse

³) Psykiatriske ankesager

Andelen af afgørelser, hvor nævnet fandt, at der var sket en overtrædelse af autorisationslovgivningen er i 1998 faldet fra 19,3 til 18,3 %. Årsagen til dette fald kan ikke umiddelbart findes i den hidtil anvendte registreringsform. Nævnet er imidlertid påbegyndt en mere detaljeret registrering af det faglige indhold i sagerne fra 1996 til 1998, bl.a. med henblik på en nærmere undersøgelse af problemstillingen. Resultatet forventes at ville indgå i årsberetningen for 1999.

4.2 Afgjorte sager, fordelt på persongrupper

I en del sager har flere persongrupper været inddraget i det hændelsesforløb, det bliver klaget over. I nedenstående tabel, som viser fordelingen af nævnets afgørelser på de enkelte persongrupper vil antallet af afgørelser således overstige antallet af afgjorte sager.

| Tabel 4.2 Afgjorte sager, fordelt på persongrupper | | |
|---|--------------|----------------|
| Persongrupper | i alt | procent |
| Læger | 2323 | 84,3 |
| Tandlæger | 74 | 2,7 |
| Sygeplejersker | 200 | 7,3 |
| Jordemødre | 42 | 1,5 |
| Fysioterapeuter | 33 | 1,2 |
| Ergoterapeuter | 0 | 0,0 |

| | | |
|------------------------------|-------------|--------------|
| Kliniske tandteknikere | 29 | 1,1 |
| Fodterapeuter | 3 | 0,1 |
| Tandplejere | 0 | 0,0 |
| Plejere | 2 | 0,1 |
| Sygehjælpere | 5 | 0,2 |
| Plejhjemsassistenter | 3 | 0,1 |
| Radiografer | 2 | 0,1 |
| Apotekere m.fl. ¹ | 10 | 0,4 |
| Kiropraktorer | 19 | 0,7 |
| Psykologer | 5 | 0,2 |
| Optikere | 4 | 0,1 |
| Laboranter | 1 | 0,0 |
| Social- og sundhedsass. | 1 | 0,0 |
| I alt: | 2756 | 100,0 |

¹⁾ Gruppen omfatter apotekere, farmaceuter og apoteksassistenter.

4.3 Afgjorte sager, fordelt efter hvor hændelsen har fundet sted

Tabel 4.3.1 viser en oversigt over fordelingen af de sager nævnet afgjorte i 1998. Opgørelsen inkluderer 79 psykiatriske ankesager, som finder sted i sygehusvæsenet.

| Tabel 4.3.1 Afgjorte sager, fordelt efter, hvor hændelsen, har fundet sted | | | | | | | | | | | | |
|---|--------------|-------------|------|------|------|------|------|------|------|------|------|------|
| | 1998 | 1998 | 1997 | 1996 | 1995 | 1994 | 1993 | 1992 | 1991 | 1990 | 1989 | 1988 |
| | Antal | % | % | % | % | % | % | % | % | % | % | % |
| Sygehus | 1528 | 60,1 | 54,8 | 51,8 | 58,0 | 54,5 | 53,3 | 56,0 | 56,3 | 55,2 | 53,4 | 50,0 |
| Skadestue | 76 | 3,0 | 6,2 | 7,1 | 6,4 | 7,1 | 5,9 | 5,0 | 5,0 | 5,0 | 3,7 | 3,7 |
| Speciallægepraksis | 172 | 6,8 | 8,1 | 7,4 | 9,0 | 8,7 | 7,1 | 6,6 | 6,5 | 7,3 | 5,3 | 7,8 |
| Lægevagt | 163 | 6,4 | 7,4 | 12,4 | 7,6 | 10,0 | 10,8 | 9,4 | 8,7 | 9,2 | 11,0 | 12,0 |
| Almen lægepraksis | 365 | 14,3 | 14,2 | 12,4 | 10,3 | 12,0 | 12,5 | 13,4 | 14,6 | 15,8 | 14,2 | 16,3 |
| Plejhjem | 10 | 0,4 | 0,6 | 0,2 | 0,7 | 0,5 | 0,6 | 0,4 | 0,5 | 1,5 | 1,3 | 1,6 |
| Fængsel | 22 | 0,9 | 0,9 | 1,5 | 1,1 | 1,8 | 1,4 | 2,4 | 1,4 | 2,7 | 3,3 | 2,3 |
| Anden privat praksis: tandlæger, | 114 | 4,5 | 4,7 | 5,4 | 3,6 | 3,8 | 5,4 | 3,6 | 4,4 | 2,0 | 6,8 | 2,1 |

| | | | | | | | | | | | | |
|------------------------|-------------|------------|-----|-----|-----|-----|-----|-----|-----|-----|-----|-----|
| kiropraktorer m.fl. | | | | | | | | | | | | |
| Komm. Tandpleje | 29 | 1,1 | 1,2 | 1,0 | 1,2 | 0,8 | 1,3 | 2,1 | 1,2 | 0,5 | 0,7 | 1,9 |
| Diverse | | | | | | | | | | | | |
| bl.a. apoteker | 65 | 2,6 | 1,9 | 1,0 | 1,9 | 0,8 | 1,7 | 1,1 | 1,4 | 0,8 | 0,3 | 2,3 |
| I alt | 2544 | 100 | 100 | 100 | 100 | 100 | 100 | 100 | 100 | 100 | 100 | 100 |

Stigningen i andelen af afgørelser vedrørende sygehuse skyldes primært, at nævnet i 1998 afviklede en stor gruppe af ældre sager, som overvejende vedrørte hændelsesforløb på sygehuse.

Fordelingen af de enkelte afgørelsestyper er i **tabel 4.3.2** opgjort på udvalgte dele af sundhedsvæsenet

| Tabel 4.3.2 Afgørelser fordelt på udvalgte dele af sundhedsvæsenet | | | | | |
|---|--------------------------|------------------------------|--|-------|-------------------|
| | Ingen lovovertrædelse | Lovovertrædelse ¹ | Anmodning om tiltalerejsning ² | I alt | Antal i alt |
| <i>Fordeling - alle</i> | 80,8 | 18,9 | 0,3 | 100,0 | 2465 ³ |
| <i>Sager</i> | | | | | |
| Sygehuse ³ | 80,2 | 19,7 | 0,1 | 100,0 | 1460 |
| Lægepraksis | 86,8 | 12,9 | 0,3 | 100,0 | 365 |
| Lægevagt | 88,3 | 11,1 | 0,6 | 100,0 | 163 |
| Tandlæger | 55,7 | 44,3 | 0,0 | 100,0 | 68 |

¹⁾ Overtrædelse af autorisationslovenes paragraf om omhu og samvittighedsfuldhed.

²⁾ Mulig overtrædelse af autorisationslovenes paragraf om grovere eller gentagen forsømmelse.

³⁾ 79 psykiatriske ankesager er udeladt i opgørelsen over sygehuse.

4.4 Afgørelser, fordelt på amter m.v.

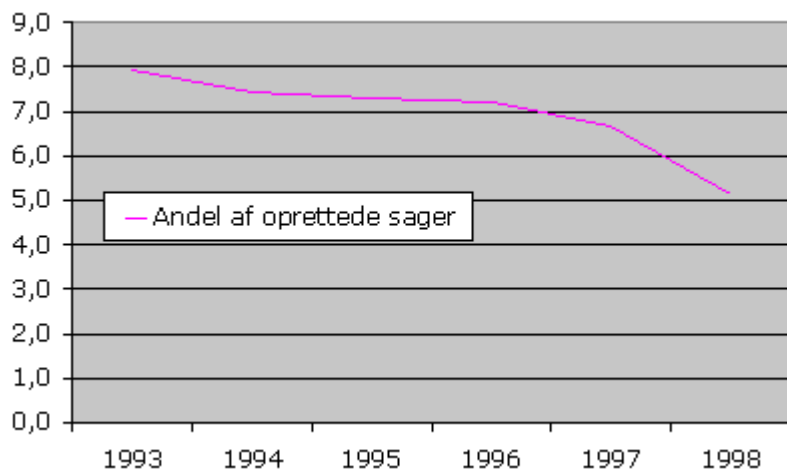
Ved vurdering af oversigten over den amtslige fordeling af nævnets afgørelser i 1998, skal man være opmærksom på, at den ulighed, der måtte være mellem de enkelte amter (befolkningsunderlag, antallet af højt specialiserede sygehusafdelinger m.v.), kan influere på afgørelsernes fordeling mellem de enkelte afgørelsestyper.

Tabel 4.4 Afgjorte sager, fordelt på indholdet af afgørelserne og amter

| | Ingen lovovertrædelse | | Lovovertrædelse | | Anmodning om tiltalerejsning | | Total |
|---------------------------------|-----------------------|-------------|-----------------|-------------|------------------------------|------------|-------------|
| | Antal | % | Antal | % | Antal | % | |
| Bornholms Amt | 17 | 70,8 | 7 | 29,2 | | 0,0 | 24 |
| Frederiksborg Amt | 153 | 80,5 | 37 | 19,5 | | 0,0 | 190 |
| Fyns Amt | 171 | 85,9 | 28 | 14,1 | | 0,0 | 199 |
| Færøerne | 5 | 55,6 | 4 | 44,4 | | 0,0 | 9 |
| Grønland | 12 | 75,0 | 4 | 25,0 | | 0,0 | 16 |
| Københavns Amt og Frederiksberg | 342 | 80,3 | 83 | 19,2 | 1 | 0,5 | 426 |
| Nordjyllands Amt | 153 | 85,5 | 26 | 14,5 | | 0,0 | 179 |
| Ribe Amt | 69 | 80,2 | 17 | 19,8 | | 0,0 | 86 |
| Ringkøbing Amt | 59 | 77,6 | 17 | 22,4 | | 0,0 | 76 |
| Roskilde Amt | 87 | 82,9 | 18 | 17,1 | | 0,0 | 105 |
| Københavns Kommune | 321 | 84,0 | 61 | 16,0 | | 0,0 | 382 |
| Storstrøms Amt | 101 | 77,7 | 26 | 20,0 | 3 | 2,3 | 130 |
| Sønderjyllands Amt | 82 | 78,8 | 22 | 21,2 | | 0,0 | 104 |
| Vejle Amt | 101 | 70,1 | 42 | 29,2 | 1 | 0,7 | 144 |
| Vestsjællands Amt | 113 | 85,0 | 19 | 13,9 | 1 | 1,1 | 133 |
| Viborg Amt | 57 | 85,1 | 10 | 14,9 | | 0,0 | 67 |
| Århus Amt | 148 | 75,9 | 47 | 24,1 | | 0,0 | 195 |
| Hovedtotal | 1991 | 80,8 | 466 | 18,9 | 8 | 0,3 | 2465 |

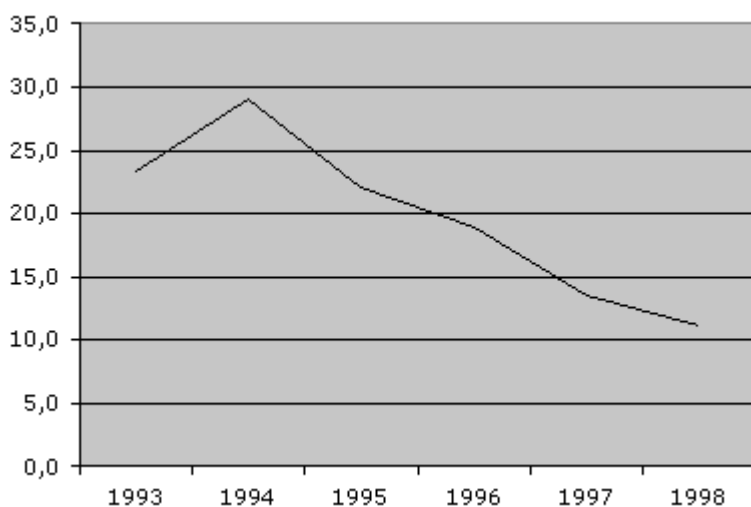
Nævnet påbegyndte i 1998 en kodning af nævnets afgørelser med en detaljeret registrering af det faglige indhold i nævnets afgørelser fra 1996 til 1998. Oplysningerne i kap. 5 , 6. og 7. stammer fra denne sundhedsfaglige database. Disse kapitler indeholder således er en mere detaljeret beskrivelse af nævnets afgørelser i 1998.

5. KLAGER OVER VAGTLÆGER



Patientklagenævnet startede i 1993 med at opdele årets nye sager i udvalgte dele af sundhedsvæsenet. Fig. 2 viser udviklingen af den andel af klagerne som omhandlede forhold vedrørende vagtlæger i perioden 1994 – 1998. Som det ses har andelen været faldende gennem hele perioden og udgjorde i 1998 5,1 % af de oprettede sager.

Med et enkelt års undtagelse har nævnets påtale af overtrædelser af autorisationslovene udvist en tilsvarende faldende tendens, fra 23,3 % af alle afgørelser vedrørende vagtlæger i 1993 til 11,1 i 1998.



Patientklagenævnet traf i 1998 afgørelse i 163 sager som primært omhandlede forhold vedrørende vagtlæger. Da hver sag kan indeholde flere problemstillinger tog nævnet imidlertid konkret stilling til flere forhold end antallet af sager. De forhold som nævnet tog stilling til fordelte sig med 44 % forhold vedrørende telefonkonsultationer, 26 % vedrørte besøg i hjemmet og 30 % konsultation i lægevagten.

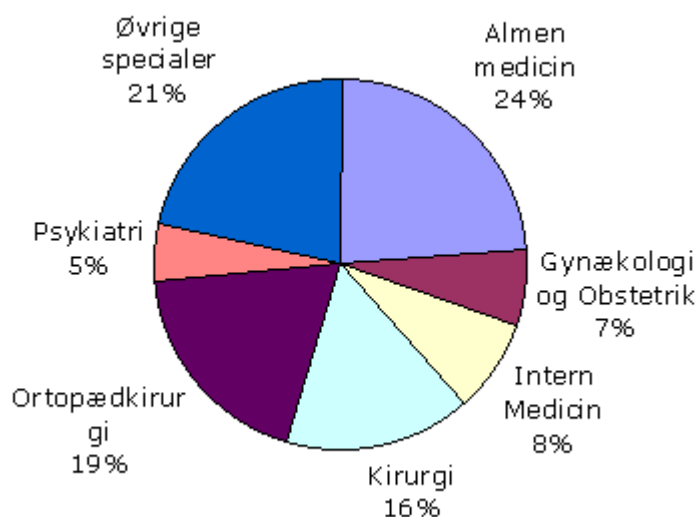
Tabel 5.1 viser fordelingen af nævnets afgørelser på 3 udvalgte hovedområder.

| Tabel 5.1 Afgørelser, fordelt på 3 udvalgte hovedområder | | | | | |
|--|-----------------------|--------------------------------|------------------------------|-------|-------------|
| | Ingen lovovertrædelse | Hensigtsmæssighed ¹ | Lovovertrædelse ² | I alt | Antal i alt |
| Klinisk undersøgelse | 76,2 | 10,7 | 13,1 | 100 | 84 |
| Diagnose og vurdering | 84,3 | 9,3 | 6,5 | 100 | 108 |
| Behandling | 87,8 | 7,3 | 4,9 | 100 | 82 |

¹) Ingen lovovertrædelse, men nævnet havde fundet det mere hensigtsmæssigt om sundhedspersonen havde handlet anderledes

²) Overtrædelse af autorisationslovenes paragraf om omhu og samvittighedsfuldhed

6. NÆVNETS AFGØRELSER FORDELT PÅ KLINISKE SPECIALER



Patientklagenævnet traf i 1998 afgørelse i 2544 sager, som omhandlede forhold indenfor alle de kliniske specialer. Fig. 3 viser den procentuelle fordeling mellem de hyppigst forekommende

specialer, idet specialer med en andel af afgørelser på mindre end 5 % er samlet i gruppen af øvrige specialer.

Indholdet af nævnets afgørelse er vist i tabel 6.1

Tabel 6.1 Fordeling af nævnets afgørelser på de kliniske specialer

| | Ingen lovovertrædelse | Hensigtsmæssighed ¹ | Lovovertrædelse ² | I alt % |
|-------------------------|-----------------------|--------------------------------|------------------------------|---------|
| Almen medicin | 75,8 | 11,9 | 12,2 | 100 |
| Gynækologi og Obstetrik | 69,4 | 12,4 | 18,1 | 100 |
| Intern Medicin | 71,3 | 12,2 | 16,5 | 100 |
| Kirurgi | 68,8 | 14,2 | 17,0 | 100 |
| Ortopædkirurgi | 75,0 | 10,0 | 15,1 | 100 |
| Psykiatri | 76,1 | 9,9 | 14,1 | 100 |
| Øvrige specialer | 68,0 | 9,0 | 23,0 | 100 |

¹⁺²⁾ som tabel 5.1

7. NÆVNETS AFGØRELSE i 1998 VEDRØRENDE LÆGER, FORDELT PÅ STILLINGSBETEGNELSE

Langt den største del af Patientklagenævnets afgørelser vedrøre klager over læger ansat på sygehuse. Fig. 4 viser fordelingen på den stillingsbetegnelse, de indklagede læger havde på tidspunktet for den påklagede hændelse.

