

Sundhedsvæsenets Patientklagenævn

Statistiske oplysninger

Årsberetning 1997

Indholdsfortegnelse

1. Oprettede sager i 1997

2. Fordeling af antagne sager

- [2.1 Fordeling i Sundhedsvæsenet](#)
- [2.2 Fordeling på persongrupper](#)
- [2.3 Fordeling på amter m.v.](#)

3. Patientklagenævnets afgørelser i 1997

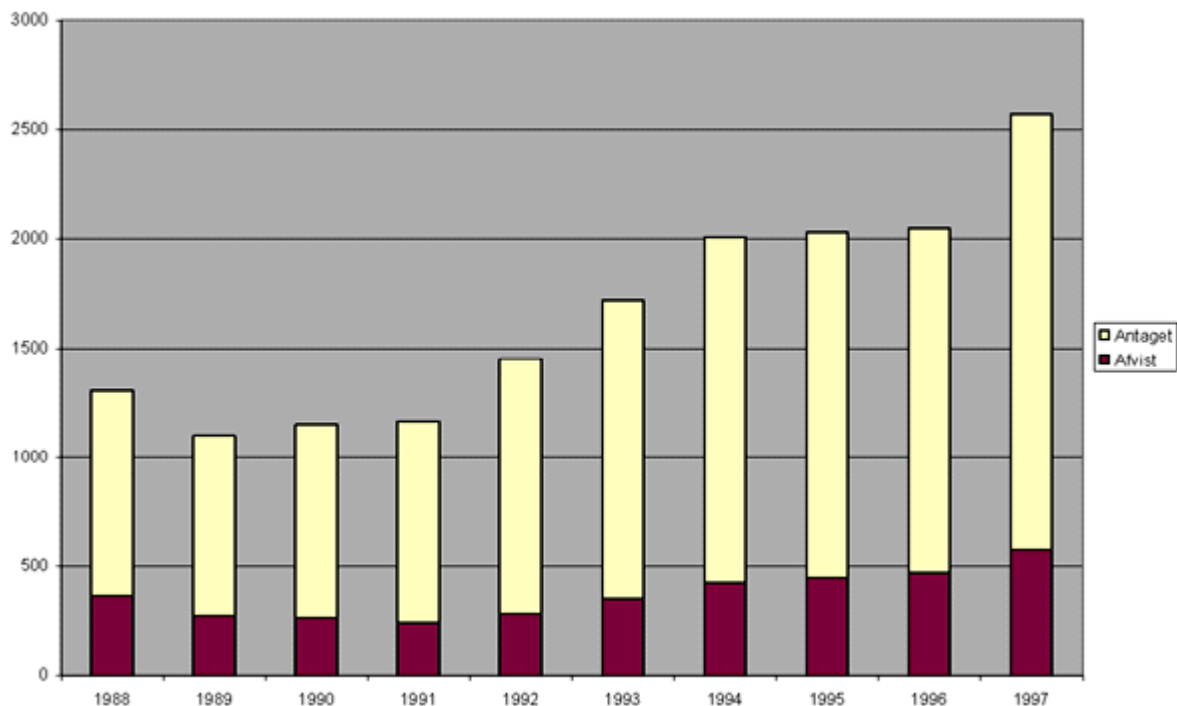
- [3.1 Indholdet i nævnets afgørelser](#)
- [3.2 Afgjorte sager fordelt på persongrupper](#)
- [3.3 Afgjorte sager, fordelt efter hvor hændelsen, har fundet sted](#)
- [3.4 Afgørelser fordelt på amter m.v.](#)

4. Patienter, fordelt på køn og alder

1. OPRETTEDE SAGER I 1997

Efter et par år med en relativ beskedent stigningstakt, havde Patientklagenævnet i 1997 en stigning i antallet af nye sager på 25 % i forhold til 1996. I alt oprettede nævnet 2571 nye sager. Heraf blev

1992 blev antaget til realitetsbehandling, hvilket udgør en stigning på 26,3 %.



Det ses, at forholdet mellem sager antaget til realitetsbehandling, og sager, der blev afvist på grund af forældelse, manglende kompetence mm., stort set var uændret i forhold til tidligere år. Det har siden 1994 ligget på lidt over 22 %.

Stigningen i antallet af nye sager fordelte sig jævnt på alle dele af sundhedsvæsenet.

Klager over behandling hos tandlæger udviste en noget kraftigere stigning end klager over de øvrige faggrupper under Patientklagenævnets kompetenceområde. Forholdet vil blive beskrevet nærmere under afsnittet om de nye sagers fordeling på persongrupper.

De 2571 sager, som Patientklagenævnet oprettede i 1997, fordelte sig på 2409 almindelige klagesager, 92 klager over afgørelser, truffet af de lokale psykiatriske patientklagenævn og 70 indberetningssager fra Sundhedsstyrelsen.

2571 oprettede sager i alt	2409 nye klager	1842 sager blev antaget til nævnbehandlings. 564 sager blev afvist 3 sager var stadig under indledende sagsbehandling.
	70 indberetningssager	70 sager blev antaget.
	92 sager iht. lov om tvang i psykiatrien.	80 sager antaget til nævnbehandlings.

		12 sager blev afvist
--	--	----------------------

De 576 afviste sager fordeler sig på 157 klager, som omhandlede forhold uden for nævnets kompetenceområde, 23 klager som alene angik erstatning, 150 klager, som var forældede og endelig 246 klager, som af anden årsag ikke kunne antages til realitetsbehandling (manglende reaktion på anmodning om cpr.nr. mm.).

I 1997 var der ligeledes en kraftig stigning i antallet af afgjorte sager. Patientklagenævnet afgjorde samlet 2512 sager, hvilket var en stigning i forhold til 1996 på 111 %. Antallet af verserende sager blev således nedbragt med 588 fra 2485 til 1897.

Den store stigning i antallet af afgjorte sager skyldes primært en effektivitetsforbedring på 78,2 % i nævnets sekretariat. Antallet af afgjorte sager pr. årsværk steg således fra 33,0 i 1996 til 58,8 i 1997.

Sekretariatet overtog endvidere i 1997 det forberedende arbejde i klagesager vedrørende tandlæger fra Sundhedsstyrelsen. Desuden blev løn-, regnskab- og personaleadministration overført fra Sundhedsministeriet til nævnets sekretariat.

Tabel 1.1 Oversigt over nye sager, afgjorte sager samt verserende sager i Patientklagenævnet 1988 - 1997

	1988	1989	1990	1991	1992	1993	1994	1995	1996
Nye klager og indberetninger	1300	1093	1210	1167	1449	1717	1926	2045	2117
Afviste sager	366	278	268	244	285	354	427	450	511
Antagne sager	941	822	885	923	1164	1363	1484	1581	1606
Afgjorte sager	513	543	1148	848	1046	1072	1556	1070	1070
Verserende sager ultimo året ¹	999	1649	1494	1388	1536	1809	1806	2217	1897

1) Omfatter tillige sager, som er genåbnet efter anmodning fra en af sagsparterne med henblik på fornyet sagsbehandling.

2 FORDELING AF ANTAGNE SAGER

2.1 FORDELING I SUNDHEDSVÆSENET

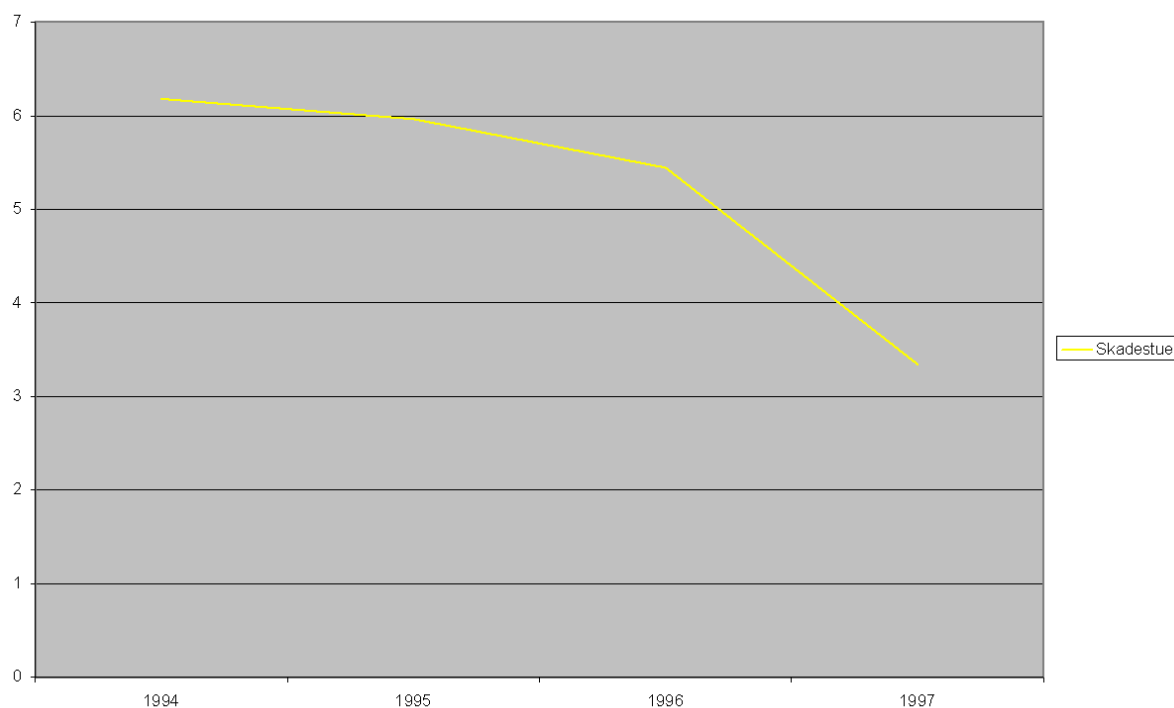
Tabel 2.1 viser, hvordan de 1992 sager, som nævnet antog til realitetsbehandling i 1997, fordelte sig i sundhedsvæsenet.

Tabel 2.1 Oprettede og antagne sager, fordelt efter hvilken del af sundhedsvæsenet, der klages over

Klagen indhold	Oprettede sager	Antagne sager	Afviste sager
Sygehus	1427	1120	30
Skadestue	86	76	1
Speciallægepraksis	178	154	2
Lægevagt	171	151	2
Almen lægepraksis	363	275	8
Plejehjem	8	8	
Fængsel	25	20	
Privat praksis bl.a. tandlæger	158	104	5
Kommunal tandpleje	32	27	
Diverse	120	57	6
I alt:	2571	1992	576

Fordelingen følger tidligere års tendens med en betydelig overvægt af klager over behandling på sygehuse, medens en relativ beskedent del af klagerne omfatter forhold i den mere akutte del af sundhedsvæsenet det vil sige skadestue og lægevagt. Vedrørende klager over skadestuer var der tale om et direkte fald i forhold til 1996 trods den betydelige stigning i det samlede antal af klager på 25 %. Skadestuernes andel af de samlede klager har i øvrigt udvist en faldende tendens siden 1994, se **fig. 1**.

Fig. 1. Klager over skadestue, 1994-1997



2.2 FORDELING PÅ PERSONGRUPPER

Ved sagernes oprettelse registreres den persongruppe, som klagen primært er rettet mod. Flere sager omhandler imidlertid klagepunkter over flere persongrupper. Da denne del af registreringen først finder endeligt sted i forbindelse med sagernes afgørelse, omhandler dette afsnit alene sagernes fordeling på den primære persongruppe.

De nye sagers fordeling på de forskellige persongrupper inden for sundhedsvæsenet viser fortsat en kraftig overvægt i antallet af klager over læger, set i forhold til klager over de øvrige persongrupper under Patientklagenævnets kompetence .

Tabel 2.2 Oprettede og antagne sager, fordelt på persongrupper

	Oprettede sager ¹⁾	Antagne sager	Afviste sager
Persongrupper			
Læger	2305	1792	513
Tandlæger	114	67	47
Sygeplejersker	46	41	5
Jordemødre	20	19	1

Fysioterapeuter	10	10	0
Ergoterapeuter	0	0	0
Kliniske tandteknikere	36	30	6
Fodterapeuter	2	2	0
Tandplejere	1	0	1
Plejere	0	0	0
Sygehjælpere	1	1	0
Plejhjemsassistenter	2	1	1
Radiografer	1	1	0
Apotekere m.fl.	5	5	0
Kiropraktorer	18	18	0
Psykologer	7	5	2
I alt:	2571	1992	576

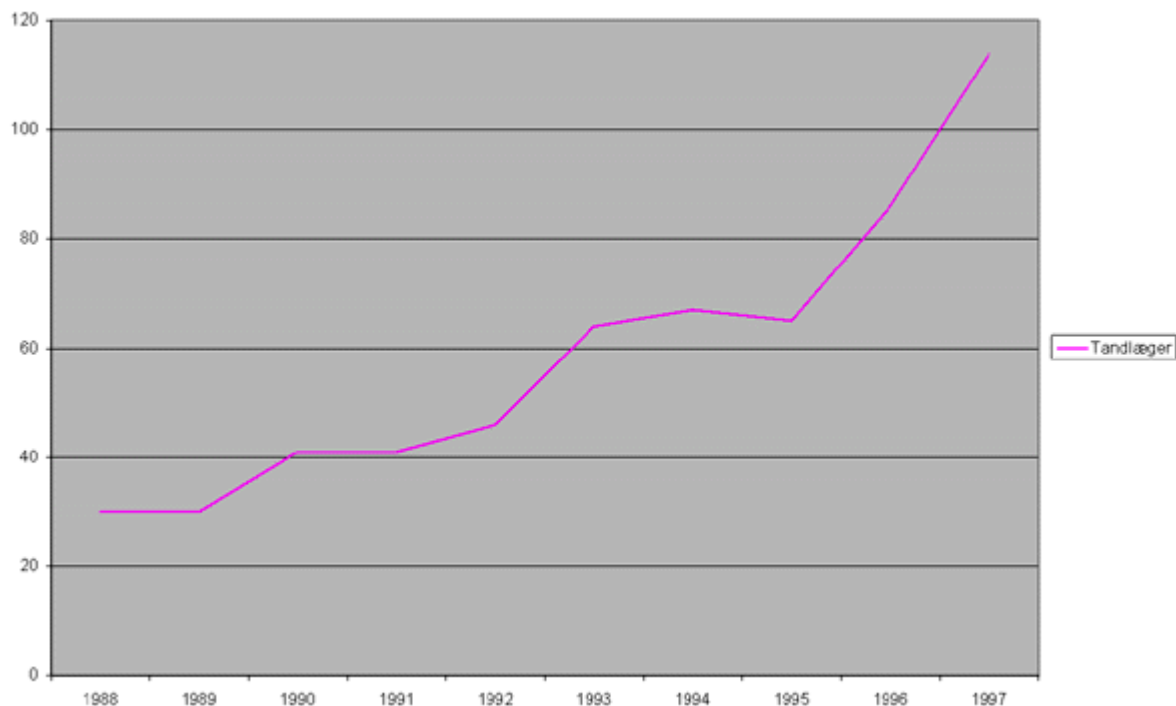
1) 3 sager er fortsat under visitation. Oversigten viser sager, hvor der alene er klaget over én persongruppe, dog undtaget klager over læger.

Den tilsvarende fordeling på de afviste sager er medtaget. I 1997 udgjorde de 576 sager.

Tabellen inkluderer 92 klager over afgørelser truffet af de lokale psykiatriske patientklagenævn, som alle vedrører sygehusvæsenet.

Den tidligere omtalte stigning i antallet af klager over tandlæger ses som en forsættelse af den relativt større stigningstakt, som disse sager har udvist siden 1995. Antallet af klager over tandlæger er dog fortsat relativt beskedent med en andel på 4,4 %, se **fig. 2**.

Fig. 2. Klager over tandlæger, 1988-1997.



2.3 FORDELING PÅ AMTER M.V.

Stigningen i antallet af nye sager i de forskellige amter viste også – med få undtagelser - en jævn fordeling.

Hovedstaden ses fortsat at ligge over det forventede antal, når man ser på antallet af klager i forhold til indbyggerantallet. I flere jyske amter er antallet af klagesager relativt lavt i forhold til indbyggerantallet.

Tabel 2.3 Oprettede og antagne sager, fordelt på amter m.v.

Amt	Oprettede sager ¹⁾	Antagne sager	Afviste sager	Antagne i %	Antal indbyggere i %
Bornholms Amt	22	20	2	1,0	0,84
Frederiksborg Amt	173	129	44	6,5	6,63
Fyns Amt	210	162	48	8,1	8,76
Færøerne	9	7	2	0,4	0,89
Grønland	17	10	7	0,5	1,04

Københavns Amt og Frederiksberg Kom.	442	342	100	17,2	12,98
Nordjyllands Amt	183	146	37	7,3	9,15
Ribe Amt	78	62	16	3,1	4,15
Ringkøbing Amt	63	49	14	2,5	5,05
Roskilde Amt	113	93	20	4,7	4,21
Københavns Kommune	403	302	101	15,2	8,99
Storstrøms Amt	137	111	26	5,6	4,79
Sønderjyllands Amt	106	82	24	4,1	4,72
Vejle Amt	159	139	20	7,0	6,37
Vestsjællands Amt	144	111	33	5,6	5,41
Viborg Amt	73	59	14	3,0	4,32
Århus Amt	231	168	63	8,4	11,69
Ej oplyst	5	0	5	0,0	
I alt:	2571	1992	576	100,0	

1) 3 sager er fortsat under visitation

I **bilag 1** ses en fordeling af klager m.v., fordelt på amter og den del af sundhedsvæsenet, der klages over.

3. PATIENTKLAGENÆVNETS AFGØRELSER I 1997

Patientklagenævnet traf i 1997 afgørelse i 2512 sager. Heraf blev de 218 sager afgjort som formandsafgørelser. 73 af afgørelserne vedrørte klager over afgørelser, truffet af de lokale psykiatriske patientklagenævn.

3.1 INDHOLDET I NÆVNETS AFGØRELSER

Tabel 3.1 viser, hvorledes Patientklagenævnets afgørelser fordeler sig efter indhold, d.v.s om autorisationslovgivningen er overtrådt eller ej. Nævnets afgørelser i de psykiatriske ankesager er udskilt, fordi afgørelserne i disse sager træffes i henhold til lov om frihedsberøvelse og anden tvang i psykiatrien. Disse sager handler således ikke om spørgsmål vedrørende autorisationslovgivningen. Disse afgørelser er tiltrådt og ændret for henholdsvis tiltrædelse eller ændring af de lokale nævnets afgørelse.

Tabel 3.1 Afgjorte sager, fordelt efter afgørelsernes indhold

Afgørelse	1997 antal	1997 %	1996 %	1995 %	1994 %	1993 %	1992 %	1991 %	1990 %	1989 %	1988 %
Ingen lov- overtrædelse	1948	77,5	66,9	67,6	69,3	63,0	70,7	69,7	77,6	74,0	69,1
Lovovertrædelse ¹	484	19,3	22,4	25,7	25,0	27,2	25,6	26,6	19,5	21,4	27,6
Anmodning om tiltalerejsning ²	7	0,3	1,6	2,1	1,8	2,3	1,2	1,3	1,4	2,5	1,1
Modstridende oplysninger	0	0,0	0,0	0,2	0,5	1,4	1,3	0,7	0,6	1,6	1,1
Andet	0	0,0	0,0	0,0	0,0	1,4	1,1	1,7	0,9	0,6	1,1
Tiltrådt ³	60	2,4	8,2	4,1	3,3	4,3					
Ændret ³	13	0,5	1,0	0,3	0,1	0,3					
Antal sager	2512	100	1187	1070	1556	1072	1046	848	1148	543	513

1) Overtrædelse af autorisationslovenes paragraf om omhu og samvittighedsfuldhed

2) Mulig overtrædelse af autorisationslovenes paragraf om grovere eller gentagen forsømmelse

3) Psykiatriske ankesager.

Afgørelserne, hvor nævnet fandt, at der var sket en overtrædelse af autorisationslovgivningen, er faldet fra 1996 til 1997 med 13,8 %.

3.2 AFGJORTE SAGER, FORDELT PÅ PERSONGRUPPER

I en del sager har flere persongrupper været inddraget i det hændelsesforløb, det bliver klaget over. I nedenstående tabel, som viser fordelingen af nævnets afgørelser på de enkelte persongrupper vil antallet af afgørelser således overstige antallet af afgjorte sager.

Tabel 3.2 Afgjorte sager, fordelt på persongrupper

Persongrupper	i alt	procent	
Læger	2290	83,9	
Tandlæger	60	2,2	
Sygeplejersker	195	7,1	
Jordemødre	59	2,2	

Fysioterapeuter	46	1,7	
Ergoterapeuter	0	0,0	
Kliniske tandteknikere	41	1,5	
Fodterapeuter	0	0,0	
Tandplejere	0	0,0	
Plejere	1	0,0	
Sygehjælpere	7	0,0	
Plejhjemsassistenter	2	0,0	
Radiografer	0	0,0	
Apotekere m.fl. ¹	4	0,1	
Kiropraktorer	27	1,0	
Psykologer	5	0,1	
Optikere	2	0,1	
I alt:		100,0	

1) Gruppen omfatter apotekere, provisorer, apoteksmedhjælpere og apoteksassistenter.

3.3 AFGJORTE SAGER, FORDELTE EFTER HVOR HÆNDELSEN, HAR FUNDET STED

Tabel 3.3.1 viser en oversigt over fordelingen af de sager nævnet afgjorte i 1997. Opgørelsen inkluderer 73 psykiatriske ankesager, som i følge sagens natur finder sted i sygehusvæsenet.

Tabel 3.3.1 Afgjorte sager, fordelt efter, hvor hændelsen, har fundet sted

	1997	1997	1996	1995	1994	1993	1992	1991	1990	1989
	antal	%	%	%	%	%	%	%	%	%
Sygehus	1374	54,8	51,8	58,0	54,5	53,3	56,0	56,3	55,2	53,4
Skadestue	156	6,2	7,1	6,4	7,1	5,9	5,0	5,0	5,0	3,7
Speciallæge- praksis	204	8,1	7,4	9,0	8,7	7,1	6,6	6,5	7,3	5,3
Lægevagt	185	7,4	12,4	7,6	10,0	10,8	9,4	8,7	9,2	11,0
Almen lægepraksis	357	14,2	12,4	10,3	12,0	12,5	13,4	14,6	15,8	14,2

Plejhjem	14	0,6	0,2	0,7	0,5	0,6	0,4	0,5	1,5	1,3
Fængsel	23	0,9	1,5	1,1	1,8	1,4	2,4	1,4	2,7	3,3
Anden privat praksis: tandlæger, kiropraktorer m.fl.	119	4,7	5,4	3,6	3,8	5,4	3,6	4,4	2,0	6,8
Komm. Tandpleje	31	1,2	1,0	1,2	0,8	1,3	2,1	1,2	0,5	0,7
Diverse bl.a. apoteker	49	1,9	1,0	1,9	0,8	1,7	1,1	1,4	0,8	0,3
I alt:	2512	100	100	100	100	100	100	100	100	100

Fordelingen af de enkelte afgørelsestyper er i **tabel 3.3.2** opgjort på udvalgte dele af sundhedsvæsenet

Tabel 3.3.2

	Ingen lovovertrædelser	Lovovertrædelser ¹	Anmodning om tiltalerejsning ²	Ialt	Antal ialt
<i>Fordeling-alle Sager</i>	79,9	19,9	0,2	100,0	2439 ³
Sygehuse ³	81,1	18,7	0,2	100,0	1301
Lægepraksis	81,0	18,5	0,5	100,0	357
Lægevagt	86,5	13,5	0,0	100,0	185
Tandlæger	55,0	45,0	0,0	100,0	60

1) Overtrædelse af autorisationslovenes paragraf om omhu og samvittighedsfuldhed.

2) Mulig overtrædelse af autorisationslovenes paragraf om grovere eller gentagen forsømmelse.

3) 73 psykiatriske ankesager er udeladt i opgørelsen over sygehuse.

3.4 AFGØRELSE FORDELT PÅ AMTER M.V.

Ved vurdering af oversigten over den amtslige fordeling af nævnets afgørelser i 1997, skal man være opmærksom på, at den ulighed, der måtte være mellem de enkelte amter (befolkningsunderlag, antallet af højt specialiserede sygehusafdelinger mv.), kan influere på afgørelsernes fordeling

mellem de enkelte afgørelsestyper.

Tabel 3.4 Afgjorte sager, fordelt på indholdet af afgørelserne og amter

	Ingen lovovertrædelse		Lovovertrædelse		Anmodning om tiltalerejsning		Total
	Antal	%	Antal	%	Antal	%	
Bornholms Amt	19	82,6	4	17,4			23
Frederiksborg Amt	138	81,2	32	18,8			170
Fyns Amt	170	81,0	39	18,6	1	0,5	210
Færøerne	2	50,0	2	50,0			4
Grønland	25	86,2	4	13,8			29
Københavns Amt og Frederiksberg	346	81,4	78	18,4	1	0,2	425
Nordjyllands Amt	123	81,5	28	18,5			151
Ribe Amt	76	85,4	13	14,6			89
Ringkøbing Amt	46	76,7	14	23,3			60
Roskilde Amt	99	80,5	24	19,5			123
Københavns Kommune	303	77,7	83	21,3	4	1,0	390
Storstrøms Amt	106	81,5	24	18,5			130
Sønderjyllands Amt	77	81,9	17	18,1			94
Vejle Amt	108	77,1	32	22,9			140
Vestsjællands Amt	123	76,9	36	22,5	1	0,6	160
Viborg Amt	58	76,3	18	23,7			76
Århus Amt	189	79,4	49	20,6			238
Hovedtotal	2008	79,9	497	19,8	7	0,3	2512

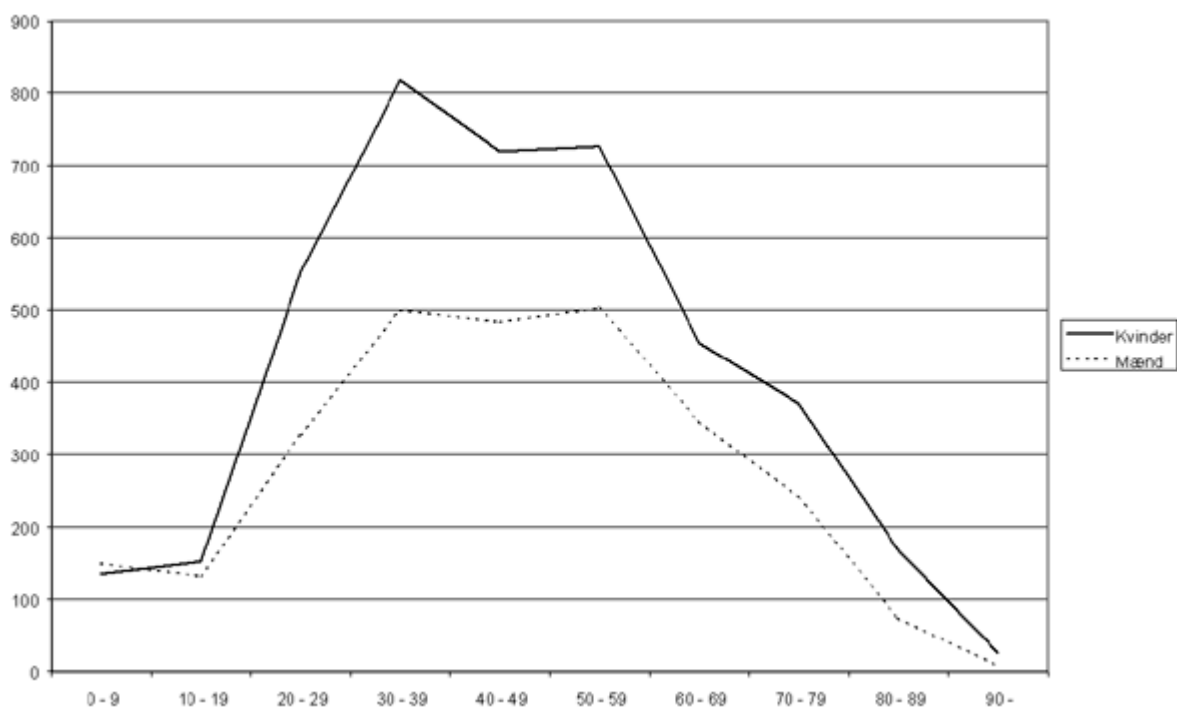
4. PATIENTER, FORDELT PÅ KØN OG ALDER

Patientklagenævnet har siden midten af 1995 registreret cpr-nr. på den person, en klage vedrørte (patienten). I alt er der registreret 6909 personer med cpr-nr., som fordeler sig med 60 % på kvinder og 40 % på mænd. Alderen er udregnet som alder på registreringstidspunktet.

Tabel 4.1 Patienter, fordelt på køn og alder

Alder	Kvinder	Mænd	Ej oplyst	I alt	% kvinder
0 - 9	135	149	5	289	46,7
10 - 19	152	132	1	285	53,3
20 - 29	552	328	3	883	62,5
30 - 39	818	500	3	1321	61,9
40 - 49	720	484	3	1207	59,7
50 - 59	727	503	3	1233	59,0
60 - 69	455	346	2	803	56,7
70 - 79	371	241	1	613	60,5
80 - 89	168	74		242	69,4
90 -	26	7		33	78,8
I alt	4124	2764	21	6909	59,7

Fig. 3. Patienter, fordelt på køn og alder



[\[Top\]](#)
