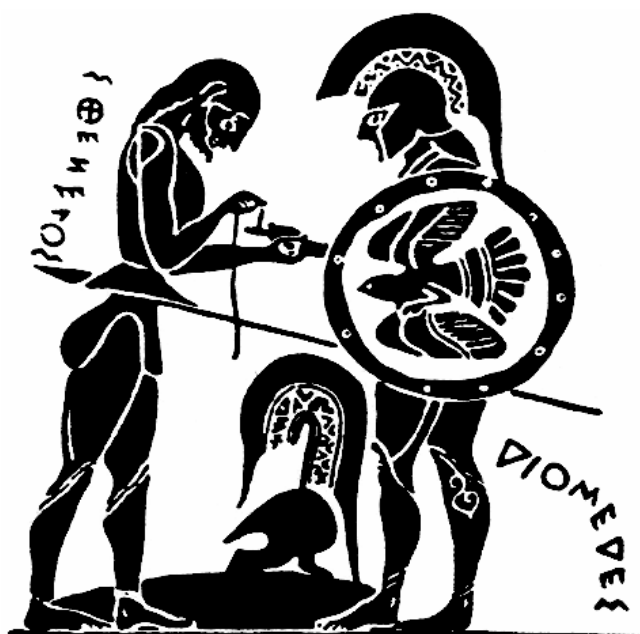


SUNDHEDSVÆSENETS PATIENTKLAGENÆVN

STATISTISKE
OPLYSNINGER
2004



INDHOLDSFORTEGNELSE

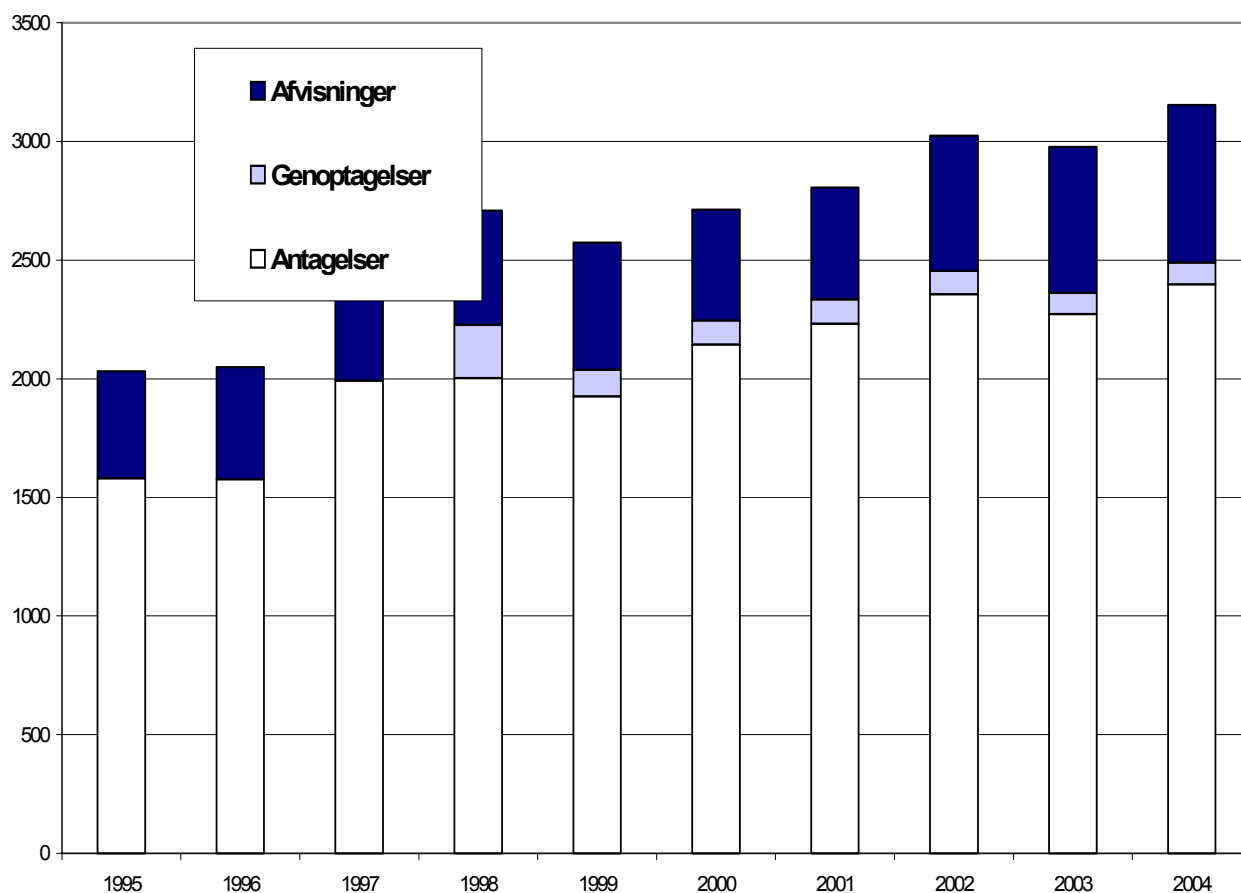
1	OPRETTEDE SAGER I 2004.....	3
2	ANTAGNE SAGER I 2004	6
2.1	Fordeling i sundhedsvæsenet	6
2.2	Fordeling på persongrupper	7
2.3	Fordeling på amter m.v.	8
2.3	Anmodninger om genoptagelse	9
3	AFGØRELSER I 2004.....	10
3.1	Indholdet af nævnets afgørelser	10
3.2	Afgørelser, fordelt på persongrupper	11
3.3	Afgørelser, fordelt efter hvor hændelsen har fundet sted.....	14
3.4	Afgørelser, fordelt på amter m.v.	15
3.5	Afgørelser, fordelt efter sagens indhold.....	17
3.6	Genoptagelser.....	17
3.7	Sagsbehandlingstid.....	18
4	PSYKIATRISKE ANKESAGER	18
	BILAG.....	21
	Klager m.v., fordelt på amter og den del af sundhedsvæsenet, der klages over	21

1 OPRETTEDE SAGER I 2004

I alt oprettede nævnet 3.105 nye sager, hvilket er 8,9 % flere end i 2003. Sagerne fordelte sig med 2.901 almindelige klagesager, 105 klager over afgørelser truffet af de lokale psykiatriske patientklagenævn og 99 indberetningssager fra Sundhedsstyrelsen.

Der blev antaget 2.398 sager til realitetsbehandling, hvilket er 5,5 % flere end i 2003. Patientklagenævnet modtog desuden 92 anmodninger om genoptagelse af tidligere afgjorte sager, hvilket er omkring samme niveau som de 4 foregående år.

Figur 1 Antagelser, afvisninger og genoptagelser



Der blev i 2004 afvist i alt 663 sager. Sagerne fordeler sig på 145 klager, som var forældede og 326 klager omhandlede forhold uden for nævnets kompetenceområde (heraf blev 40 sager henvist til amtslige tandlægenævn eller lokale patientklagenævn, og 72 klager blev henvist til Patientforsikringen/ domstolene, idet de angik erstatning). 177 klager kunne af anden årsag ikke antages til reali-

tetsbehandling (manglende reaktion på anmodning om yderligere oplysninger mm.). Blandt de afviste er tillige 15 sager, hvor klager trak sagen tilbage inden antagelsen.

I forhold til 2003 ses en stigning i antallet af afviste sager på 7,6 %.

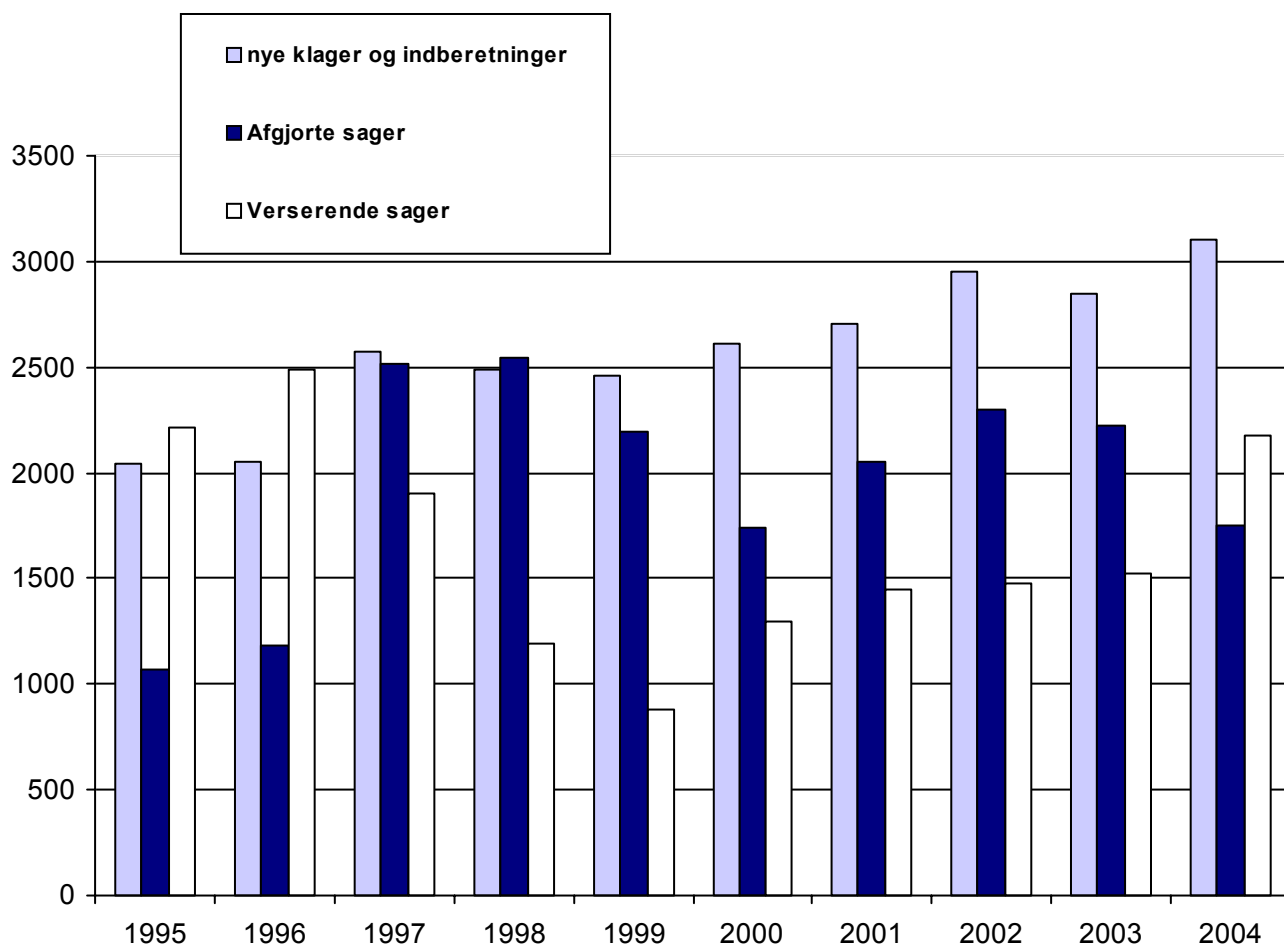
Som det fremgår af nedenstående tabel afgjorde Patientklagenævnet i 2004 i alt 1.751 sager, heraf 1.091 med en nævnsafgørelse. Antallet af verserende sager ved udgangen af 2004 var 2.177.

Tabel 1 Oversigt over nye sager, afgjorte sager samt verserende sager i Patientklagenævnet 1995 – 2004¹⁾

	1995	1996	1997	1998	1999	2000	2001	2002	2003	2004
Nye klager og indberetninger	2.045	2.057	2.571	2.489	2.456	2.610	2.698	2.949	2.850	3.105
Afviste sager	450	472	576	482	536	467	471	570	616	663
Antagne sager²⁾	1.581	1.577	1.992	2.003	1.926	2.145	2.233	2.357	2.273	2.398
Afgjorte sager	1.070	1.187	2.512	2.544	2.191	1.737	2.057	2.303	2.219	1.751
Verserende sager ultimo året	2.217	2.485	1.897	1.195	876	1.296	1.448	1.477	1.527	2.177

- 1) Idet nogle sager ikke når at blive antaget eller afvist i samme kalenderår, som de indkommet, vil der være en forskel i tallene, for de sager der er indkommet i 2004 som nye klager/indberetninger, og de sager der er antaget til behandling eller afvist i 2004.
- 2) Hertil kommer 92 anmodninger om genoptagelse af tidligere afgjorte sager.

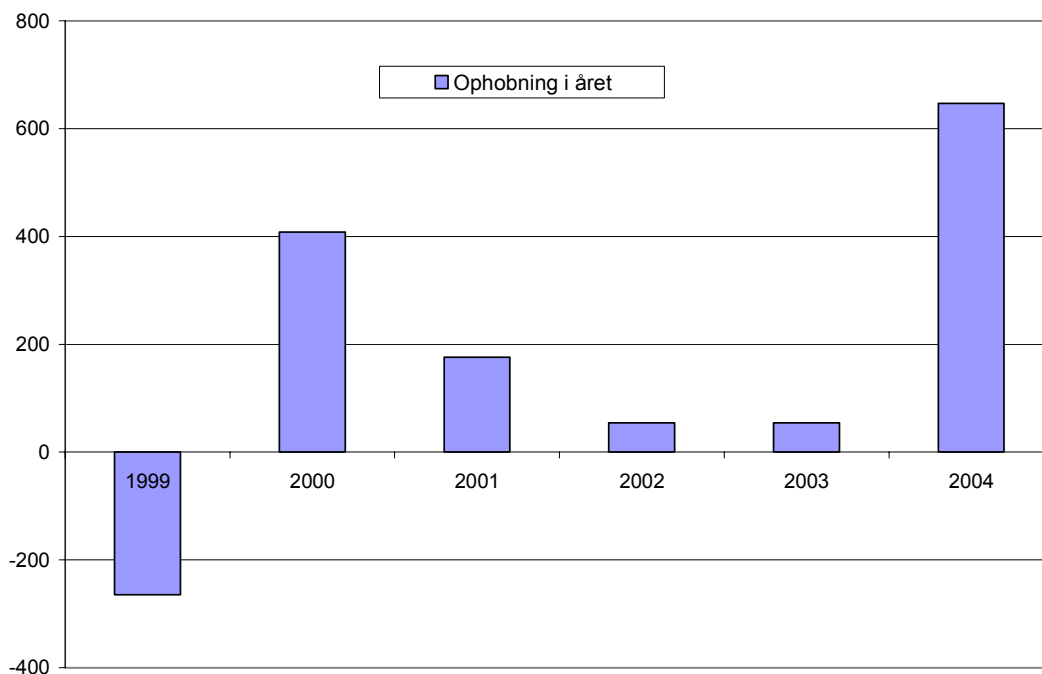
Figur 2 Nye klager, afgjorte og verserende sager



Som det fremgår ovenfor af Tabel 1 er der i hvert af årene fra 2000 til 2004 antaget flere sager til behandling, end der er afgjort i det enkelte år. Den løbende ophobning af sager gennem de seneste 5 år, fremgår af ovenstående Figur 2. Heraf fremgår det, at antallet af verserende sager er steget med knap 150 % fra 1999 til 2004.

Ophobningen af sager fordelt på de enkelte år fremgår af nedenstående Figur 3. Heraf fremgår det, at ophobningen har været størst i 2000 og 2004, hvor der blev antaget henholdsvis ca. 400 og ca. 650 sager flere, end der blev afgjort.

Figur 3 Ophobning af sager i året



2 ANTAGNE SAGER I 2004

Tabellerne i dette kapitel inkluderer 89 klager over afgørelser truffet af de lokale psykiatriske patientklagenævn, som alle vedrører sygehusvæsenet. I kapitlet PSYKIATRISKE ANKESAGER kan man læse mere om de psykiatriske ankesager.

2.1 Fordeling i sundhedsvæsenet

Tabel 2 viser, hvordan de 2.398 sager, som nævnet antog til realitetsbehandling i 2004, fordelte sig i sundhedsvæsenet.

Tabel 2 Oprettede og antagne sager fordelt efter hvilken del af sundhedsvæsenet, der er klaget over

Sted	Oprettede sager		Antagne sager ¹⁾		Afviste sager	
Sygehus	1.747 ²⁾	56,3 %	1.370 ³⁾	57,1 %	336 ⁴⁾	50,7 %

Skadestue	154	5,0 %	139	5,8 %	12	1,8 %
Speciallægepraksis	240	7,7 %	199	8,3 %	38	5,7 %
Lægevagt	136	4,4 %	112	4,7 %	18	2,7 %
Almen lægepraksis	430	13,8 %	313	13,1 %	125	18,9 %
Plejehjem	21	0,7 %	14	0,6 %	9	1,4 %
Fængsel	39	1,3 %	25	1,0 %	11	1,7 %
Privat praksis bl.a. tandlæger	212	6,8 %	156	6,5 %	60	9,0 %
Kommunal tandpleje	32	1,0 %	21	0,9 %	10	1,5 %
Apotekere	6	0,2 %	3	0,1 %	3	0,5 %
Diverse	88	2,8 %	46	1,9 %	41	6,2 %
I alt	3.105	100 %	2.398	100 %	663	100 %

- 1) Hertil kommer 92 anmodninger om genoptagelse af tidligere afgjorte sager.
- 2) Heraf er 110 psykiatriske ankesager
- 3) Heraf er 89 psykiatriske ankesager
- 4) Heraf er 3 psykiatriske ankesager

Fordelingen af oprettede sager følger tidligere års tendens, hvor mere end halvdelen af klagerne vedrører behandling på sygehuse.

2.2 Fordeling på persongrupper

Ved sagernes oprettelse registreres den persongruppe, som klagen primært er rettet mod. Flere sager omhandler imidlertid klager over flere persongrupper, hvorfor det samlede antal sager i Tabel 3 er højere end i Tabel 2.

Tabel 3 Oprettede og antagne sager fordelt på persongrupper

Persongrupper	Oprettede sager		Antagne sager ¹⁾		Afviste sager	
	Antal	Procent	Antal	Procent	Antal	Procent
Læger	2.786 ²⁾	87,4 %	2.173 ³⁾	87,8 %	572 ⁴⁾	85,5 %
Tandlæger	133	4,2 %	84	3,4 %	47	7,0 %
Sygeplejersker	106	3,3 %	92	3,7 %	15	2,2 %
Jordemødre	29	0,9 %	27	1,1 %	1	0,1 %
Fysioterapeuter	16	0,5 %	12	0,5 %	3	0,4 %

Kliniske tandteknikere	44	1,4 %	37	1,5 %	7	1,0 %
Fodterapeuter	2	0,1 %	2	0,1 %	0	0 %
Tandplejere	1	0,0 %	1	0,0 %	0	0 %
Plejere	1	0,0 %	0	0 %	0	0 %
Sygehjælpere	1	0,0 %	1	0,0 %	0	0 %
Plejhjemsassistenter	2	0,1 %	0	0 %	2	0,3 %
Apotekere	11	0,3 %	5	0,2 %	3	0,4 %
Kiropraktorer	16	0,5 %	14	0,6 %	3	0,4 %
Psykologer	9	0,3 %	2	0,1 %	8	1,2 %
Optiker	2	0,1 %	2	0,1 %	0	0 %
Social- og sundhedsassistenter	10	0,3 %	10	0,4 %	2	0,3 %
Farmaceuter	1	0,0 %	1	0,0 %	0	0 %
Farmakonomer	1	0,0 %	1	0,0 %	0	0 %
Ergoterapeuter	1	0,0 %	0	0 %	1	0,1 %
Ambulancebehandlere	15	0,5 %	10	0,4 %	5	0,7 %
I alt	3.187	100 %	2.474	100 %	669	100 %

1) Hertil kommer 92 anmodninger om genoptagelse af tidligere afgjorte sager.

2) Heraf er 110 psykiatriske ankesager

3) Heraf er 89 psykiatriske ankesager

4) Heraf er 3 psykiatriske ankesager

I 2004 modtog Patientklagenævnet ikke klager over diætister, radiografer, bioanalytikere og bandagister.

2.3 Fordeling på amter m.v.

Tabel 4 Oprettede og antagne sager, fordelt på amter m.v.

Amt	Oprettede sager	Antagne sager ¹⁾	Afviste sager
Københavns Amt	408	313	98
Frederiksborg Amt	219	168	48
Roskilde Amt	128	104	22

Vestsjællands Amt	174	133	41
Storstrøms Amt	171	127	45
Bornholm	18	15	6
Fyns Amt	273	210	62
Sønderjyllands Amt	136	103	28
Ribe Amt	84	59	23
Vejle Amt	153	125	22
Ringkøbing Amt	100	79	21
Århus Amt	352	278	65
Viborg Amt	97	67	24
Nordjyllands Amt	189	142	31
Københavns og Frederiksberg kommuner	544	431	119
Grønland	44	33	5
Færøerne	13	11	1
Ikke amtsrelateret²⁾	2	0	2
I alt	3.105	2.398	663

- 1) Hertil kommer 92 anmodninger om genoptagelse af tidligere afgjorte sager.
- 2) Sager som er blevet afvist, før man kunne identificere det pågældende amt

I BILAG ses en fordeling af klager m.v., fordelt på amter og den del af sundhedsvæsenet, der klages over.

2.3 Anmodninger om genoptagelse

I 2004 modtog Patientklagenævnet 92 anmodninger om genoptagelse af tidligere afgjorte sager, hvilket er på niveau med de 2 foregående år.

Tabel 5 Anmodninger om genoptagelse

	2000	2001	2002	2003	2004
Antal anmodninger	100	102	98	88	92

3 AFGØRELSER I 2004

Patientklagenævnet traf i 2004 afgørelse i 1.751 sager, hvoraf 660 blev afgjort som formandsafgørelser, hvilket svarer til 37,7 %. 66 af afgørelserne vedrørte behandling af anmodninger om genoptagelse.

74 af de 1.751 afgørelser vedrørte klager over afgørelser, truffet af de lokale psykiatriske patientklagenævn, heraf var 1 anmodning om genoptagelse.

3.1 Indholdet af nævnets afgørelser

I de følgende tabeller vises Patientklagenævnets afgørelser fordelt efter indhold, dvs. om lovgivningen er overtrådt eller ej, og om dette har givet anledning til kritik. Endvidere er der afgørelser, hvor nævnet ikke har fundet anledning til kritik men har fundet, at dette eller hint havde været hensigtsmæssigt. Disse er opført under ”Ingen kritik”.

Tabel 6 Afgjorte sager, fordelt efter afgørelsernes indhold

Afgørelse	2004	2004	2003	2002	2001	2000	1999
	antal	%	%	%	%	%	%
Ingen kritik	1.302	77,6	77,3	77,0	78,2	80,4	82,5
Kritik	371	22,1	22,1	22,7	21,2	19,4	17,1
Anmodning om tiltalerejsning¹	4	0,2	0,5	0,3	0,6	0,2	0,5
I alt	1.677	100	100	100	100	100	100

- 1) Mulig overtrædelse af autorisationslovenes paragraf om grovere eller gentagen forsømmelse eller anden bestemmelse der hjemler straf.

I Tabel 6 er nævnets afgørelser i de psykiatriske ankesager ikke medtaget, fordi afgørelserne i disse sager træffes i henhold til lov om frihedsberøvelse og anden tvang i psykiatrien. Disse afgørelser kan gå ud på henholdsvis tiltrædelse eller ændring af de lokale nævnets afgørelser (se afsnit 4).

Som det fremgår af Tabel 6 er andelen af afgørelser, hvor nævnet fandt anledning til kritik på samme niveau som i 2003.

3.2 Afgørelser, fordelt på persongrupper

I en del sager har flere persongrupper været inddraget i det hændelsesforløb, det bliver klaget over. I nedenstående tabel, som viser fordelingen af nævnets afgørelser på de enkelte persongrupper, vil antallet af afgørelser således overstige antallet af afgjorte sager.

Tabel 7 Afgjorte sager, fordelt på persongrupper

Persongrupper	i alt	%
Læger	1.539 ¹⁾	81,5
Tandlæger	71	3,8
Sygeplejersker	123	6,5
Jordemødre	35	1,9
Fysioterapeuter	17	0,9
Kliniske tandteknikere	34	1,8
Fodterapeuter	4	0,2
Sygehjælpere	4	0,2
Plejhjemsassistenter	2	0,1
Radiografer	2	0,1
Apotekere	2	0,1
Kiropraktorer	18	1,0
Psykologer	4	0,2
Optikere	1	0,1
Tandplejere	2	0,1
Bioanalytikere	1	0,1
Social- og sundhedsassistenter	12	0,6
Farmaceuter	3	0,2
Farmakonomer	2	0,1
Ergoterapeuter	2	0,1
Ambulancebehandlere	10	0,5
I alt	1.888	100

1) Heraf 74 psykiatriske ankesager.

Der blev ikke i 2004 truffet afgørelser vedrørende følgende faggrupper: plejere, kliniske diætister og bandagister.

Tabel 8 viser antallet af enkeltafgørelser fordelt på persongrupper. Der blev således i nævnets 1.751 afgørelser 2.543 gange taget stilling til læger, o.s.v. Tabellen viser endvidere for de enkelte persongrupper, hvor ofte nævnet fandt, at der var begået en lovovertrædelse. Det skal dog bemærkes, at nævnet, for så vidt angår persongrupper uden autorisation, alene tager stilling til, om der er handlet fagligt korrekt.

Tabel 8 Enkeltafgørelser, fordelt på persongrupper og indholdet af afgørelserne

Persongrupper¹	Antal afgørelser	Ingen lovovertrædelse	Lovovertrædelse
Læger	2.543	86,1 %	13,9 %
Tandlæger	109	63,3 %	36,7 %
Sygeplejersker	174	76,4 %	23,6 %
Jordemødre	71	78,9 %	21,1 %
Fysioterapeuter	23	91,3 %	8,7 %
Kliniske tandteknikere	39	38,5 %	61,5 %
Apotekere m.fl. ²	5	0 %	100 %
Kiropraktorer	28	85,7 %	14,3 %
Social- og sundhedsass.	12	58,3 %	41,7 %
Andre persongrupper	49	75,5 %	24,5 %
I alt	3.053	83,6 %	16,4 %

1) Tabellen er eksklusiv de psykiatriske ankesager.

2) Omfatter også farmaceuter og farmakonomer.

Af de 2.543 enkeltafgørelser vedrørende læger fandt de 1.771 sted på sygehuse. Tabel 9 viser, hvordan disse enkeltafgørelser fordelte sig på grupper af læger.

Tabel 9 Enkeltafgørelser, fordelt på stillingskategori på sygehuse og indholdet af afgørelserne

Stillingskategori	Ingen lovovertrædelse	Lovovertrædelse	%-fordeling
Adm. overlæger	80,0 %	20,0 %	2,3 %
Overlæger i øvrigt	83,1 %	16,9 %	37,8 %
Afdelingslæger	87,6 %	12,4 %	10,5 %
1. reservelæger	88,9 %	11,1 %	7,6 %
Reservelæger	88,7 %	11,3 %	20,1 %
Læger i øvrigt	94,6 %	5,4 %	21,9 %

Tabel 10 viser, hvordan de 2.543 enkeltafgørelser vedrørende læger fordeler sig på de lægelige specialer.

Tabel 10 Enkeltafgørelser, fordelt på kliniske specialer og indholdet af afgørelserne

Speciale ¹	Antal afgørelser	Ingen lovovertrædelse	Lovovertrædelse
Almen medicin, inkl. vagtlæger	512	86,7 %	13,3 %
Anæstesiologi/intensiv	46	91,3 %	8,7 %
Børnesygdomme	37	86,5 %	13,5 %
Gynækologi og obstetrik	146	91,1 %	8,9 %
Hud- og kønssygdomme	21	90,5 %	9,5 %
Intern medicin	243	85,2 %	14,8 %
Kirurgi	467	85,7 %	14,3 %
Kræftsygdomme	46	89,1 %	10,9 %
Neurokirurgi	38	76,3 %	23,7 %
Neurologi	39	84,6 %	15,4 %
Ortopædkirurgi	619	86,8 %	13,2 %
Psykiatri ²	49	87,8 %	12,2 %
Røntgen	74	86,5 %	13,5 %
Øjensygdomme	70	82,9 %	17,1 %

Øre-, næse-, halssygdomme	50	78,0 %	22,0 %
Andet ³	86	80,2 %	18,8 %

- 1) Tabellen er eksklusiv de psykiatriske ankesager.
- 2) Omfatter også børne- og ungdomspsykiatri.
- 3) Herunder arbejdsmedicin, laboratoriespecialerne og vævs- og celleundersøgelser.

3.3 Afgørelser, fordelt efter hvor hændelsen har fundet sted

Tabel 11 viser en oversigt over fordelingen af de sager, nævnet afgjorde i 2004. Opgørelsen inkluderer 74 psykiatriske ankesager, som alle vedrører sygehusvæsenet.

Tabel 11 Afgjorte sager, fordelt efter hvor hændelsen har fundet sted

Sted	2004	2004	2003	2002	2001	2000	1999
	antal	%	%	%	%	%	%
Sygehus	964	55,1	54,3	53,7	55,1	57,9	57,8
Skadestue	122	7,0	5,8	5,0	4,9	4,7	3,1
Speciallægepraksis	133	7,6	7,4	8,0	6,9	5,1	4,9
Lægevagt	95	5,4	5,5	5,3	7,7	5,5	5,7
Almen lægepraksis	198	11,3	13,4	14,3	14,3	13,4	16,3
Plejehjem	16	0,9	1,0	1,2	2,0	1,1	0,7
Fængsel	15	0,9	0,7	1,0	0,9	1,5	1,3
Anden privat praksis: tandlæger, kiropraktorer m.fl.	95	5,4	5,0	6,2	6,2	6,9	5,7
Kommunal tandpleje	29	1,7	1,5	1,0	1,5	1,1	1,1
Diverse bl.a. apoteker	84	4,8	5,5	4,2	0,5	2,8	3,4
I alt	1.751	100	100	100	100	100	100

Fordelingen af de enkelte afgørelsestyper er i Tabel 11 og Tabel 12 opgjort på udvalgte dele af sundhedsvæsenet. De 74 psykiatriske ankesager indgår ikke i Tabel 12.

Tabel 12 Afgjorte sager, fordelt på indholdet af afgørelserne og udvalgte dele af sundhedsvæsenet

Sted	Ingen Kritik	Kritik	Anmodning om tiltalerejsning ¹	I alt	Antal i alt
Sygehus	78,7 %	21,2 %	0,1 %	100	890
Skadestue	77,1 %	22,9 %	0,0 %	100	122
Speciallægepraksis	65,4 %	33,1 %	1,5 %	100	133
Lægevagt	79,0 %	21,0 %	0,0 %	100	95
Almen lægepraksis	83,8 %	16,2 %	0,0 %	100	198
Plejehjem	81,3 %	12,5 %	6,2 %	100	16
Fængsel	93,3 %	6,7 %	0,0 %	100	15
Anden privat praksis: tandlæger, kiropraktorer m.fl.	55,8 %	44,2 %	0,0 %	100	95
Kommunal tandpleje	93,1 %	6,9 %	0,0 %	100	29
Diverse bl.a. apoteker	86,9 %	13,1 %	0,0 %	100	84
I alt	1.302	371	4	100	1.677

1) Mulig overtrædelse af autorisationslovenes paragraf om grovere eller gentagen forsømmelse eller anden bestemmelse, der hjemler straf.

3.4 Afgørelser, fordelt på amter m.v.

Tabel 13 viser en oversigt over fordelingen af sager på indhold og amter. De 74 psykiatriske ankesager er udeladt.

Ved vurdering af oversigten over den amtslige fordeling af nævnets afgørelser i 2004, skal man være opmærksom på, at der for nogle amters vedkommende er ganske få afgørelser, og det kan således være vanskeligt at udlede noget af procenttallene.

Tabel 13 Afgjorte sager, fordelt på indholdet af afgørelserne og amter

Amt	Ingen kritik		Kritik		Anmodning om tiltalerejsning		Total
	Antal	%	Antal	%	Antal	%	
Københavns Amt	150	76,5	45	23,0	1	0,5	196
Frederiksborg Amt	106	80,3	26	19,7	0	0	132
Roskilde Amt	44	83,0	9	17,0	0	0	53
Vestsjællands Amt	81	77,9	23	22,1	0	0	104
Storstrøms Amt	55	69,6	24	30,4	0	0	79
Bornholm	14	93,3	1	6,7	0	0	15
Fyns Amt	117	74,1	41	25,9	0	0	158
Sønderjyllands Amt	55	83,3	11	16,7	0	0	66
Ribe Amt	34	79,1	9	20,9	0	0	43
Vejle Amt	73	80,2	17	18,7	1	1,1	91
Ringkøbing Amt	39	73,6	14	26,4	0	0	53
Århus Amt	146	78,5	40	21,5	0	0	186
Viborg Amt	52	82,5	11	17,5	0	0	63
Nordjyllands Amt	107	78,1	30	21,9	0	0	137
Københavns og Frederiksberg kommuner	191	74,0	65	25,2	2	0,8	258
Grønland	30	90,9	3	9,1	0	0	33
Færøerne	8	80,0	2	20,0	0	0	10
Hovedtotal	1.302		371		4		1.677

3.5 Afgørelser, fordelt efter sagens indhold

Tabel 14 viser, hvordan enkeltafgørelserne fordelte sig på klagens art og indholdet af afgørelserne. Tabellen viser, hvordan sagerne blev afgjort inden for de juridiske temaer journalføring, information, samtykke, aktindsigt, tavshedspligt og lægeerklæringer. De psykiatriske ankesager er følgelig udeladt.

Af de 3.053 enkeltafgørelser, som blev truffet af Patientklagenævnet i 2004, blev der således taget stilling til journalføringen i de 137, til patientinformationen i de 178 o.s.v. Det betyder ikke nødvendigvis, at der ikke i disse sager blev taget stilling til patientbehandlingen også.

Tabel 14 Enkeltafgørelser, fordelt efter klagens art og indholdet af afgørelserne

	Ingen lovovertrædelse ¹	Lovovertrædelse	Antal enkeltafgørelser
Journalføring	31,4 %	68,6 %	137
Information	75,8 %	24,2 %	178
Samtykke	68,6 %	31,4 %	35
Aktindsigt	84,6 %	15,4 %	39
Tavshedspligt	92,3 %	7,7 %	13
Lægeerklæringer	73,9 %	26,1 %	23

1) Heri er medregnet sager, hvor nævnet fandt at dette eller hint havde været mere hensigtsmæssigt

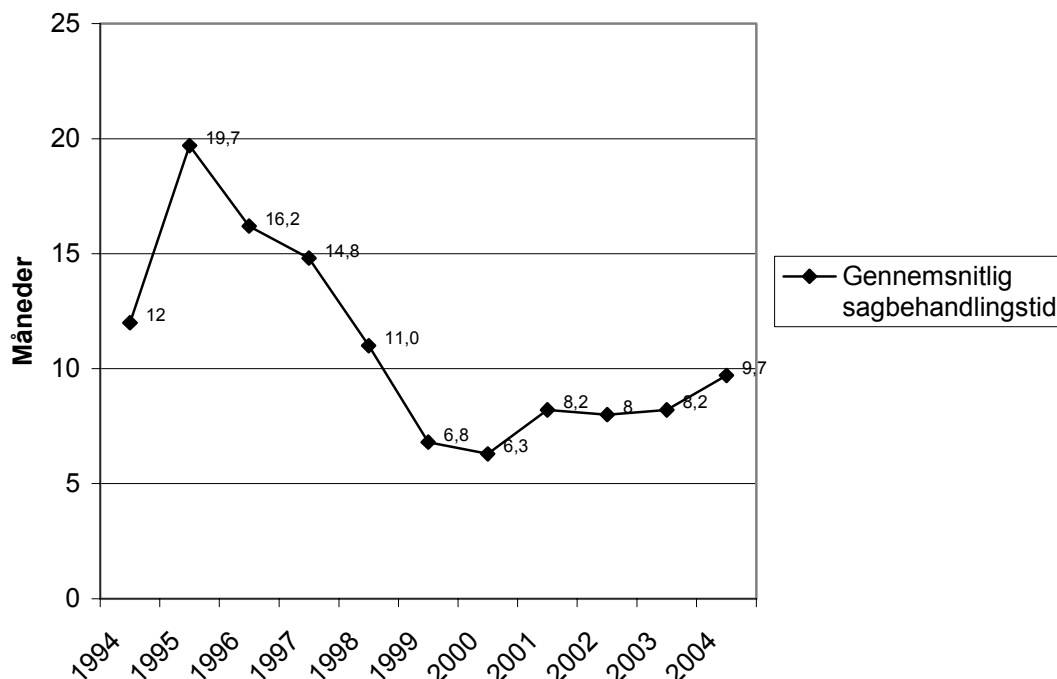
3.6 Genoptagelser

I 2004 traf nævnet 66 afgørelser, der vedrørte anmodninger om genoptagelse. I 52 af sagerne afviste nævnet at genoptage sagen, og i 14 af sagerne blev anmodningen om genoptagelse imødekommet. Af disse 14 sager blev 7 afgørelser fastholdt, således at der i 4 af sagerne fortsat blev statueret en lovovertrædelse, i 2 af sagerne fortsat blev statueret ingen lovovertrædelse, og i 1 sag blev nævnets tiltrædelse af et lokalt psykiatrisk patientklagenævns afgørelse fastholdt. I de resterende 7 sager blev afgørelsen ændret. 6 afgørelser blev ændret fra lovovertrædelse til ingen lovovertrædelse, og 1 afgørelse blev ændret fra ingen lovovertrædelse til lovovertrædelse.

3.7 Sagsbehandlingstid

Den gennemsnitlige sagsbehandlingstid har vist en faldende tendens siden 1995, men steg fra 6,3 måneder i 2000 til 8,2 måneder i 2001. Siden 2001 har sagsbehandlingstiden ligget omkring 8 måneder, men den steg i 2004 til et gennemsnit på 9,7 måneder.

Figur 1 Gennemsnitlig sagsbehandlingstid



4 PSYKIATRISKE ANKESAGER

Patientklagenævnet behandler hvert år et antal sager, der omhandler tvang i psykiatrien, idet nævnet er ankeinstans for afgørelser truffet af de lokale psykiatriske patientklagenævn (herefter de lokale nævn) vedrørende tvangsbehandling, tvangsfiksering, beskyttelsesfiksering, fysisk magtanvendelse og indgivelse beroligende medicin, samt døraflåsning på Sikringsafdelingen under Psykiatrisk Center, Sygehus Vestsjælland.

I 2004 modtog Patientklagenævnet 110 anker af de lokale nævns afgørelser, hvilket er på niveau med de seneste 5 år. Der blev i 2004 antaget 89 sager til realitetsbehandling, og 3 sager blev afvist. Nævnet traf i 2004 afgørelse i 74 ankesager, heraf var 1 sag anmodning om genoptagelse.

Tabel 15 Oversigt over psykiatriske ankesager 1997 – 2004

	1997	1998	1999	2000	2001	2002	2003	2004
Oprettede sager	92	88	112	126	102	114	111	110
Afviste sager	12	4	9	3	1	4	3	3
Antagne sager	80	84	100	123	98	113	109	89
Afgjorte sager	73	79	92	101	104	98	97	74

Af Tabel 16 fremgår, at 78,4 % af ankesagerne i 2004 blev tiltrådt, hvilket er et fald i forhold til 2003.

Tabel 16 Patientklagenævnets afgørelse i psykiatriske ankesager 1999-2004

Psykiatriske ankesager	2004	2004	2003	2002	2001	2000	1999
	antal	%	%	%	%	%	%
Tiltrådt	58	78,4	86,6	72,4	79,8	69,3	80,4
Ændret	15	20,3	11,3	22,4	18,3	29,7	18,5
Hjemvist	1	1,4	1,0	1,0	1,9	1,0	1,1
Andet	0	0	1,0	4,1	0	0	0
I alt	74	100	100	100	100	100	100

Af nedenstående tabel fremgår fordelingen på amter.

Amt	Tiltrådt		Ændret		Hjemvist		Total
	Antal	%	Antal	%			
Københavns Amt	3	60 %	2	40 %	0	0 %	5
Frederiksborg Amt	4	100 %	0	0 %	0	0 %	4
Roskilde Amt	0	0 %	1	50 %	1	50 %	2
Vestsjællands Amt	1	50 %	1	50 %	0	0 %	2
Storstrøms Amt	4	100 %	0	0 %	0	0 %	4
Bornholm	0	0 %	0	0 %	0	0 %	0
Fyns Amt	7	100 %	0	0 %	0	0 %	7
Sønderjyllands Amt	1	50 %	1	50 %	0	0 %	2
Ribe Amt	6	100 %	0	0 %	0	0 %	6
Vejle Amt	1	100 %	0	0 %	0	0 %	1
Ringkøbing Amt	0	0 %	1	100 %	0	0 %	1
Århus Amt	9	75 %	3	25 %	0	0 %	12
Viborg Amt	2	100 %	0	0 %	0	0 %	2
Nordjyllands Amt	8	80 %	2	20 %	0	0 %	10
Københavns og Frederiksberg kommuner	12	75 %	4	25 %	0	0 %	16
Hovedtotal	58		15		1		74

BILAG

Klager m.v., fordelt på amter og den del af sundhedsvæsenet, der klages over¹

Sted	Københavns Amt		Frederiksborg Amt		Roskilde Amt	
	Oprettet	Antaget	Oprettet	Antaget	Oprettet	Antaget
Sygehus	171	137	104	84	54	42
Skadestue	23	20	12	12	9	9
Speciallægepraksis	40	33	23	17	11	10
Lægevagt	12	11	8	7	3	3
Almen lægepraksis	50	31	26	23	12	10
Plejehjem	7	4	5	4	1	0
Fængsel	7	2	1	0	2	2
Anden privat praksis, bl.a. tandlæger	20	14	10	8	3	3
Kommunal tandpleje	10	9	4	2	3	3
Diverse	16	12	19	13	7	3
I alt	356	273	212	170	105	85

¹ Sagernes fordeling på amter er opgjort ud fra sagernes fordeling på Embedslægeinstitutioner. Tabellen er inklusiv de psykiatriske ankesager

Sted	Vestsjællands Amt		Storstrøms Amt		Bornholm	
	Oprettet	Antaget	Oprettet	Antaget	Oprettet	Antaget
Sygehus	96	76	67	53	14	11
Skadestue	10	9	5	5	2	2
Speciallægepraksis	6	6	6	8	0	0
Lægevagt	4	3	12	11	1	1
Almen lægepraksis	25	17	28	22	2	0
Plejehjem	2	2	2	2	1	0
Fængsel	1	1	1	1	0	0
Anden privat praksis, bl.a. tandlæger	4	1	8	6	0	0
Kommunal tandpleje	4	4	3	2	0	0
Diverse	13	7	6	4	0	1
I alt	165	123	138	114	22	15

Sted	Fyns Amt		Sønderjyllands Amt		Ribe Amt	
	Oprettet	Antaget	Oprettet	Antaget	Oprettet	Antaget
Sygehus	160	140	55	45	46	45
Skadestue	13	11	7	7	5	4
Speciallægepraksis	16	14	1	2	3	3
Lægevagt	14	10	7	5	2	2
Almen lægepraksis	27	21	13	7	16	14
Plejehjem	0	0	0	0	1	1
Fængsel	2	1	0	0	5	4
Anden privat praksis, bl.a. tandlæger	14	10	6	3	8	3
Kommunal tandpleje	7	7	2	2	2	2
Diverse	8	6	8	5	3	2
I alt	261	220	99	76	91	80

Sted	Vejle Amt		Ringkøbing Amt		Århus Amt	
	Oprettet	Antaget	Oprettet	Antaget	Oprettet	Antaget
Sygehus	77	59	47	40	162	142
Skadestue	14	14	1	1	11	10
Speciallægepraksis	5	5	5	5	33	29
Lægevagt	7	5	5	4	19	19
Almen lægepraksis	20	14	12	10	37	27
Plejehjem	3	3	0	0	4	4
Fængsel	11	7	1	1	0	0
Anden privat praksis, bl.a. tandlæger	9	4	3	2	17	15
Kommunal tandpleje	90	0	2	1	2	1
Diverse	4	3	2	2	23	18
I alt	150	114	78	66	308	265

Sted	Viborg Amt		Nordjyllands Amt	
	Oprettet	Antaget	Oprettet	Antaget
Sygehus	54	42	103	79
Skadestue	3	2	15	14
Speciallægepraksis	3	3	8	7
Lægevagt	15	14	4	3
Almen lægepraksis	16	13	26	21
Plejehjem	0	0	2	2
Fængsel	0	0	3	3
Anden privat praksis, bl.a. tandlæger	3	2	11	7
Kommunal tandpleje	1	1	2	1
Diverse	5	3	12	10
I alt	100	80	186	147

Sted	Københavns og Frederiksberg kommuner		Grønland		Færøerne	
	Oprettet	Antaget	Oprettet	Antaget	Oprettet	Antaget
Sygehus	279	213	39	35	10	9
Skadestue	21	18	0	0	1	1
Speciallægepraksis	49	42	0	0	0	0
Lægevagt	17	16	1	1	0	0
Almen lægepraksis	56	36	8	6	3	2
Plejehjem	13	9	0	0	0	0
Fængsel	2	1	0	0	0	0
Anden privat praksis, bl.a. tandlæger	27	17	0	0	0	0
Kommunal tandpleje	5	3	0	0	0	0
Diverse	42	28	5	5	0	0
I alt	511	383	53	47	14	12