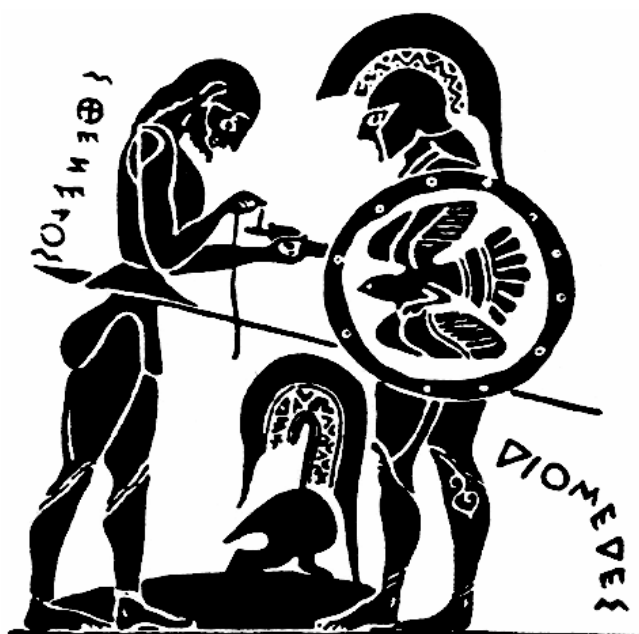


SUNDHEDSVÆSENETS PATIENTKLAGENÆVN

STATISTISKE
OPLYSNINGER
2002



Indholdsfortegnelse:

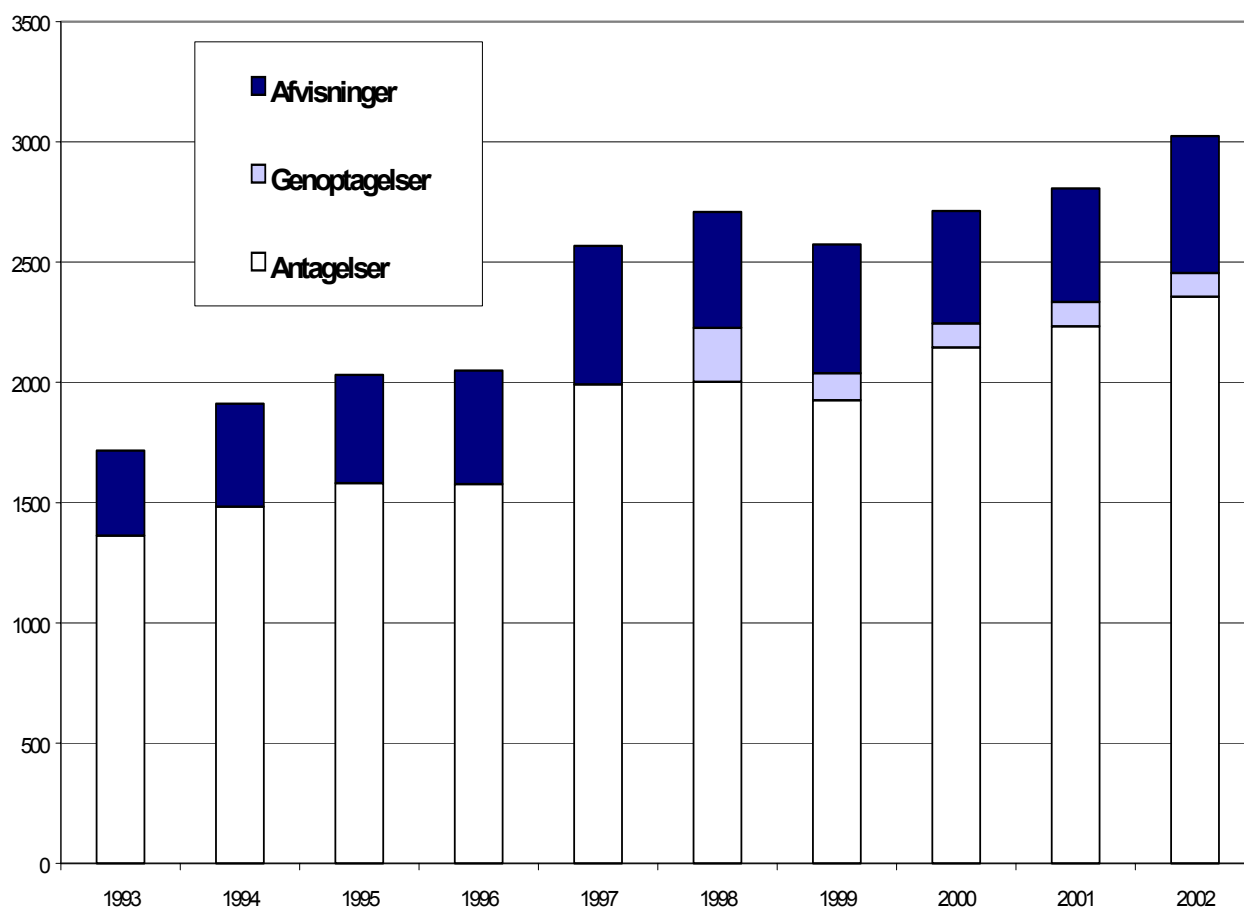
1	OPRETTEDE SAGER I 2002	3
2	ANTAGNE SAGER I 2002	6
2.1	Fordeling i sundhedsvæsenet	6
2.2	Fordeling på persongrupper	7
2.3	Fordeling på amter m.v.	8
2.3	Anmodninger om genoptagelse	9
3	AFGØRELSER I 2002	10
3.1	Indholdet af nævnets afgørelser	10
3.2	Afgørelser, fordelt på persongrupper	11
3.3	Afgørelser, fordelt efter hvor hændelsen har fundet sted.....	14
3.4	Afgørelser, fordelt på amter m.v.	15
3.5	Afgørelser, fordelt efter sagens indhold.....	16
3.6	Genoptagelser.....	17
3.7	Sagsbehandlingstid	17
BILAG		19
	Klager m.v., fordelt på amter og den del af sundhedsvæsenet, der klages over	19

1 OPRETTEDE SAGER I 2002

I alt oprettede nævnet 2.949 nye sager, hvilket er 9,3 % flere end i 2001. Sagerne fordelte sig med 2.757 almindelige klagesager, 114 klager over afgørelser truffet af de lokale psykiatriske patientklagenævne og 78 indberetningssager fra Sundhedsstyrelsen.

Af de 2.949 nye sager blev 2.357 antaget til realitetsbehandling, hvilket er 5,6 % flere end i 2001. Patientklagenævnet modtog desuden 98 anmodninger om genoptagelse af tidligere afgjorte sager, hvilket er på samme niveau som de 3 foregående år.

Figur 1 Antagelser, afvisninger og genoptagelser



I 2002 var andelen af afvisninger 19,3 % i forhold til antallet af nye klager, hvor den sidste år var 17,5 %. Tidligere år har den ligget på over 20 %.

Figur 2 Fordeling af indkomne sager

2949 oprettede sager i alt	2757 nye klager	2166 sager blev antaget til nævnsbehandling (heraf er 42 oprettet i 2001). 566 sager blev afvist (heraf er 25 oprettet i 2001) 92 sager var stadig under indledende sagsbehandling.
	78 indberetningssager	78 sager blev antaget.
	114 sager iht. lov om tvang i psykiatrien.	113 sager blev antaget til nævnsbehandling (heraf er 5 oprettet i 2001) 4 sager blev afvist 2 sager var stadig under indledende sagsbehandling.

Der blev i 2002 afvist i alt 570 sager. Sagerne fordeler sig på 111 klager, som var forældede og 285 klager omhandlede forhold uden for nævnets kompetenceområde (heraf blev 47 sager henvist til amtslige tandlægenævn eller lokale patientklagenævn, og 31 klager blev henvist til Patientforsikringen/ domstolene, idet de angik erstatning).

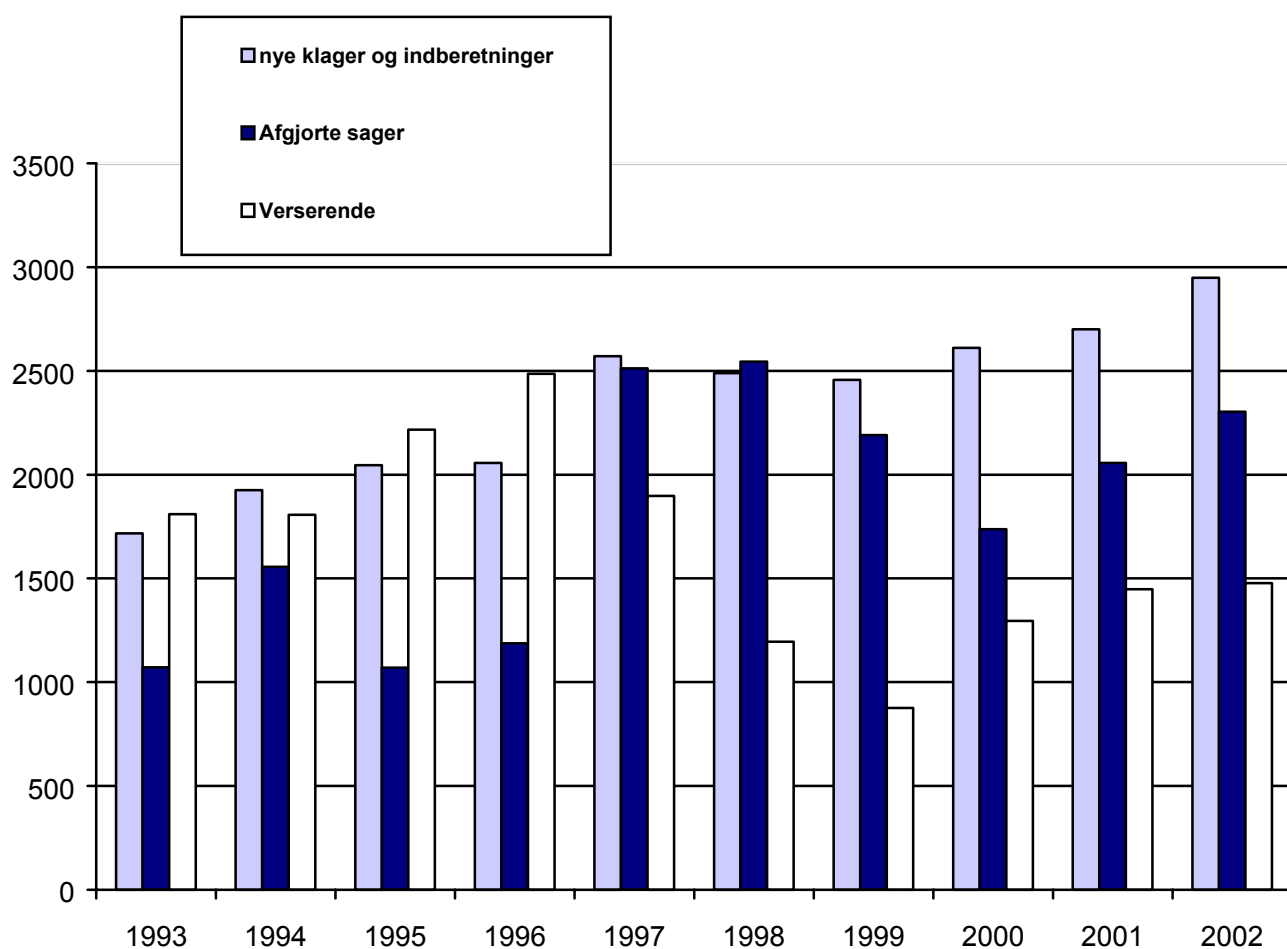
134 klager kunne af anden årsag ikke antages til realitetsbehandling (manglende reaktion på anmodning om yderligere oplysninger mm.). Blandt de afviste er tillige 40 sager, hvor klager trak sagen tilbage inden antagelsen.

Som det fremgår af nedenstående tabel afgjorde Patientklagenævnet i 2002 i alt 2.303 sager, heraf 2.005 med en nævnsafgørelse. Antallet af verserende sager ved udgangen af 2002 var 1.477.

Tabel 1 Oversigt over nye sager, afgjorte sager samt verserende sager i Patientklagenævnet 1993 – 2002

	1993	1994	1995	1996	1997	1998	1999	2000	2001	2002
Nye klager og indberetninger	1717	1926	2045	2057	2571	2489	2456	2610	2698	2949
Afviste sager	354	427	450	472	576	482	536	467	471	570
Antagne sager	1363	1484	1581	1577	1992	2003	1926	2145	2233	2357
Afgjorte sager	1072	1556	1070	1187	2512	2544	2191	1737	2057	2303
Verserende sager ultimo året	1809	1806	2217	2485	1897	1195	876	1296	1448	1477

Figur 3 Nye klager, afgjorte og verserende sager



2 ANTAGNE SAGER I 2002

Indledningsvis skal det bemærkes, at tabellerne i dette kapitel inkluderer 114 klager over afgørelser truffet af de lokale psykiatriske patientklagenævn, som alle vedrører sygehusvæsenet.

2.1 Fordeling i sundhedsvæsenet

Tabel 2 viser, hvordan de 2357 sager, som nævnet antog til realitetsbehandling i 2002, fordelte sig i sundhedsvæsenet.

Tabel 2 Oprettede og antagne sager fordelt efter hvilken del af sundhedsvæsenet, der er klaget over

Sted	Oprettede sager ¹⁾		Antagne sager ²⁾		Afviste sager ³⁾	
Sygehus	1574	53,4 %	1287	54,6 %	279	48,9 %
Skadestue	134	4,5 %	122	5,2 %	13	2,3 %
Speciallægepraksis	189	6,4 %	160	6,8 %	31	5,4 %
Lægevagt	135	4,6 %	119	5,0 %	13	2,3 %
Almen lægepraksis	421	14,3 %	323	13,7 %	95	16,7 %
Plejehjem	25	0,8 %	22	0,9 %	3	0,5 %
Fængsel	21	0,7 %	17	0,7 %	4	0,7 %
Privat praksis bl.a. tandlæger	223	7,6 %	149	6,3 %	70	12,3 %
Kommunal tandpleje	35	1,2 %	28	1,2 %	5	0,9 %
Diverse	192	6,5 %	130	5,5 %	57	10,0 %
I alt	2949	100 %	2357	100 %	570	100 %

1) 94 sager var under indledende sagsbehandling den 1. januar 2003.

2) 47 af disse sager er oprettet før den 1. januar 2002.

3) 25 af disse sager er oprettet før den 1. januar 2002.

Fordelingen af oprettede sager følger tidligere års tendens med overvægt af klager over behandling på sygehuse.

2.2 Fordeling på persongrupper

Ved sagernes oprettelse registreres den persongruppe, som klagen primært er rettet mod. Flere sager omhandler imidlertid klager over flere persongrupper, hvorfor det samlede antal sager i Tabel 3 er højere end i Tabel 2.

Tabel 3 Oprettede og antagne sager fordelt på persongrupper

Persongrupper	Oprettede sager ¹⁾		Antagne sager ²⁾		Afviste sager ³⁾	
	Antal	Procent	Antal	Procent	Antal	Procent
Læger	2580	84,5 %	2091	85,0 %	473	82,1 %
Tandlæger	142	4,6 %	82	3,3 %	59	10,2 %
Sygeplejersker	134	4,4 %	118	4,8 %	14	2,4 %
Jordemødre	42	1,4 %	37	1,5 %	7	1,2 %
Fysioterapeuter	28	0,9 %	27	1,1 %	1	0,2 %
Kliniske tandteknikere	57	1,9 %	52	2,1 %	4	0,7 %
Fodterapeuter	3	0,1 %	2	0,1 %	1	0,2 %
Tandplejere	1	0,0 %	1	0,0 %	0	0,0 %
Plejere	1	0,0 %	1	0,0 %	2	0,3 %
Sygehjælpere	4	0,1 %	3	0,1 %	1	0,2 %
Plekehjemsassistenter	6	0,2 %	6	0,2 %	0	0,0 %
Radiografer	1	0,0 %	1	0,0 %	0	0,0 %
Apotekere	4	0,1 %	2	0,1 %	2	0,3 %
Kiropraktorer	14	0,5 %	12	0,5 %	1	0,2 %
Psykologer	10	0,3 %	5	0,2 %	7	1,2 %
Optiker	5	0,2 %	4	0,2 %	0	0,0 %
Social- og sundhedsassistenter	14	0,5 %	12	0,5 %	2	0,3 %
Farmaceuter	1	0,0	0	0,0	1	0,0
Ambulancebehandlere	6	0,2 %	4	0,2 %	1	0,2 %
I alt	3053	100 %	2460	100 %	576	

1) 94 sager var under indledende sagsbehandling den 1. januar 2003.

2) 47 af disse sager er oprettet før den 1. januar 2002.

3) 25 af disse sager er oprettet før den 1. januar 2002.

I 2002 modtog Patientklagenævnet ikke klager over følgende faggrupper: diætister, bioanalytikere, farmakonomer og ergoterapeuter.

2.3 Fordeling på amter m.v.

Tabel 4 Oprettede og antagne sager, fordelt på amter m.v.

Amt	Oprettede sager ¹⁾	Antagne sager ²⁾	Afviste sager ³⁾
Københavns Amt	359	284	77
Frederiksborg Amt	230	183	38
Roskilde Amt	104	82	23
Vestsjællands Amt	170	138	35
Storstrøms Amt	166	123	39
Bornholms Amt	13	12	2
Fyns Amt	273	219	49
Sønderjyllands Amt	126	112	18
Ribe Amt	94	85	8
Vejle Amt	160	129	32
Ringkøbing Amt	66	54	13
Århus Amt	288	224	59
Viborg Amt	73	61	13
Nordjyllands Amt	192	158	32
Københavns og Frederiksberg kommuner	564	437	119
Grønland	64	53	9
Færøerne	4	3	2
Ikke amtsrelateret	3	0	2
I alt	2949	2357	570

1) 94 sager var under indledende sagsbehandling den 1. januar 2003.

2) 47 af disse sager er oprettet før den 1. januar 2002.

3) 25 af disse sager er oprettet før den 1. januar 2002.

I bilag 1 ses en fordeling af klager m.v., fordelt på amter og den del af sundhedsvæsenet, der klages over.

2.3 Anmodninger om genoptagelse

I 2002 modtog Patientklagenævnet 98 anmodninger om genoptagelse af tidligere afgjorte sager, hvilket er det samme niveau som i 2001.

Tabel 5 Anmodninger om genoptagelse

	1999	2000	2001	2002
Antal anmodninger	102	100	102	98

3 AFGØRELSER I 2002

Patientklagenævnet traf i 2002 afgørelse i 2303 sager, hvoraf 298 blev afgjort som formandsafgørelser, hvilket svarer til 12,9 %. 94 afgørelser vedrørte klager over afgørelser, truffet af de lokale psykiatriske patientklagenævn. 84 af afgørelserne vedrørte behandling af anmodninger om genoptagelse.

3.1 Indholdet af nævnets afgørelser

I de følgende tabeller vises Patientklagenævnets afgørelser fordelt efter indhold, dvs. om lovgivningen er overtrådt eller ej og om dette har givet anledning til kritik. Endvidere er der afgørelser, hvor nævnet ikke har fundet anledning til kritik, men har fundet, at dette eller hint havde været hensigtsmæssigt. Disse er opført under ”Ingen kritik”.

Tabel 6 Afgjorte sager, fordelt efter afgørelsernes indhold

Afgørelse	2002 antal	2002 %	2001 %	2000 %	1999 %	1998 %
Klage og indberetning						
Ingen kritik	1697	77,0	78,2	80,4	82,5	81,6
Kritik	501	22,7	21,2	19,4	17,1	18,1
Anmodning om tiltalerejsning¹	7	0,3	0,6	0,2	0,5	0,2
I alt	2205	100,0	100,0	100,0	100,0	100,0
Psykiatriske ankesager						
Tiltrådt	71	72,4	79,8	69,3	80,4	79,7
Ændret	22	22,4	18,3	29,7	18,5	20,3
Hjemvist	1	1,0	1,9	1,0	1,1	0,0
Andet	4	4,1	0,0	0,0	0,0	0,0
I alt	98	100,0	100,0	100,0	100,0	100,0
Antal sager	2303	100,0	2057	1737	2191	2544

- 1) Mulig overtrædelse af autorisationslovenes paragraf om grovere eller gentagen forsømmelse eller anden bestemmelse der hjemler straf.

I Tabel 6 er nævnets afgørelser i de psykiatriske ankesager er udskilt, fordi afgørelserne i disse sager træffes i henhold til lov om frihedsberøvelse og anden tvang i psykiatrien. Disse afgørelser er tiltrådt eller ændret for henholdsvis tiltrædelse eller ændring af de lokale nævns afgørelser.

Som det fremgår af Tabel 6 er andelen af afgørelser, hvor nævnet fandt anledning til kritik, steget fra 21,8 i 2001 til 23,0 %.

3.2 Afgørelser, fordelt på persongrupper

I en del sager har flere persongrupper været inddraget i det hændelsesforløb, det bliver klaget over. I nedenstående tabel, som viser fordelingen af nævnets afgørelser på de enkelte persongrupper, vil antallet af afgørelser således overstige antallet af afgjorte sager.

Tabel 7 Afgjorte sager, fordelt på persongrupper

Persongrupper	i alt	%
Læger	2045	82,0
Tandlæger	68	2,7
Sygeplejersker	171	6,9
Jordemødre	40	1,6
Fysioterapeuter	31	1,2
Kliniske tandteknikere	53	2,1
Fodterapeuter	3	0,1
Plejere	1	0,0
Sygehjælpere	17	0,7
Plejhjemsassistenter	7	0,3
Radiografer	2	0,1
Apotekere	2	0,1
Kiropraktorer	14	0,6
Psykologer	8	0,3
Optiker	2	0,1

Bioanalytikere	2	0,1
Social- og sundhedsassistenter	23	0,9
Farmaceuter	1	0,0
Farmakonomer	4	0,2
I alt	2495	100

Der blev ikke i 2002 truffet afgørelser vedrørende følgende faggrupper: tandplejere, diætister, ergo-terapeuter og ambulanceførere.

Tabel 8 Enkeltafgørelser, fordelt på persongrupper og indholdet af afgørelserne

Persongrupper¹	Antal afgørelser	Ingen lovovertrædelse	Lovovertrædelse
Læger	3057	84,6 %	15,4 %
Tandlæger	115	40,0 %	60,0 %
Sygeplejersker	204	85,5 %	14,2 %
Jordemødre	51	90,2 %	9,8 %
Fysioterapeuter	44	86,4 %	13,6 %
Kliniske tandteknikere	75	40,0 %	60,0 %
Apotekere m.fl. ²	6	33,3 %	66,7 %
Kiropraktorer	14	92,9 %	7,1 %
Social- og sundhedsass.	31	54,8 %	45,2 %
Andre persongrupper	66	72,7 %	27,3 %
I alt	3663	81,9 %	18,1 %

1) Tabellen er eksklusiv de psykiatriske ankesager.

2) Omfatter også farmaceuter og farmakonomer.

Tabel 9 viser, hvordan de 1.971 enkeltafgørelser vedrørende læger på sygehuse fordelte sig på grupper af læger.

Tabel 9 Enkeltafgørelser, fordelt på stillingskategori på sygehuse og indholdet af afgørelserne

Stillingskategori	Ingen lovovertrædelse	Lovovertrædelse	%-fordeling
--------------------------	------------------------------	------------------------	--------------------

Adm. overlæger	70,5 %	29,5 %	5,7 %
Overlæger i øvrigt	84,6 %	15,4 %	37,5 %
Afdelingslæger	87,4 %	12,6 %	10,0 %
1. reservelæger	78,9 %	21,1 %	9,6 %
Reservelæger	91,4 %	8,6 %	22,4 %
Læger (ikke oplyst)	96,9 %	3,1 %	14,7 %

Tabel 10 viser, hvordan de 3.057 enkeltafgørelser vedrørende læger fordeler sig på de lægelige specialer.

Tabel 10 Enkeltafgørelser, fordelt på kliniske specialer og indholdet af afgørelserne

Speciale ¹	Antal afgørelser	Ingen lovovertrædelse	Lovovertrædelse
Almen medicin, inkl. vagtlæger	752	84,8 %	15,2 %
Anæstesiologi/intensiv	48	89,6 %	10,4 %
Børnesygdomme	43	88,4 %	11,6 %
Gynækologi og obstetrik	180	85,0 %	15,0 %
Hud- og kønssygdomme	34	76,5 %	23,5 %
Intern medicin	248	89,1 %	10,9 %
Kirurgi	452	80,5 %	19,5 %
Kræftsygdomme	59	79,7 %	20,3 %
Neurokirurgi	38	86,8 %	13,2 %
Neurologi	62	93,5 %	6,5 %
Ortopædkirurgi	636	88,2 %	11,8 %
Psykiatri ²	119	74,8 %	25,2 %
Røntgen	75	77,3 %	22,7 %
Øjensygdomme	86	81,4 %	18,6 %
Øre-, næse-, halssygdomme	72	77,8 %	22,2 %
Andet ³	153	85,0 %	15,0 %

1) Tabellen er eksklusiv de psykiatriske ankesager.

2) Omfatter også børne- og ungdomspsykiatri.

3)Herunder arbejdsmedicin, laboratoriespecialerne og vævs- og celleundersøgelser.

3.3 Afgørelser, fordelt efter hvor hændelsen har fundet sted

Tabel 11 viser en oversigt over fordelingen af de sager, nævnet afgjorde i 2002. Opgørelsen inkluderer 94 psykiatriske ankesager, som vedrører i sygehusvæsenet.

Tabel 11 Afgjorte sager, fordelt efter hvor hændelsen har fundet sted

Sted	2002	2002	2001	2000	1999	1998
	antal	%	%	%	%	%
Sygehus	1237	53,7	55,1	57,9	57,8	60,1
Skadestue	115	5,0	4,9	4,7	3,1	3,0
Speciallægepraksis	185	8,0	6,9	5,1	4,9	6,8
Lægevagt	123	5,3	7,7	5,5	5,7	6,4
Almen lægepraksis	329	14,3	14,3	13,4	16,3	14,3
Plejehjem	28	1,2	2,0	1,1	0,7	0,4
Fængsel	24	1,0	0,9	1,5	1,3	0,9
Anden privat praksis: tandlæger, kiropraktorer m.fl.	142	6,2	6,2	6,9	5,7	4,5
Kommunal tandpleje	23	1,0	1,5	1,1	1,1	1,1
Diverse bl.a. apoteker	97	4,2	0,5	2,8	3,4	2,6
I alt	2303	100	100	100	100	100

Fordelingen af de enkelte afgørelsestyper er i Tabel 11 og Tabel 12 opgjort på udvalgte dele af sundhedsvæsenet.

Tabel 12 Afgjorte sager, fordelt på indholdet af afgørelserne og udvalgte dele af sundhedsvæsenet

Sted	Ingen kritik	Kritik	Anmodning om tiltalerejsning ¹	I alt	Antal i alt

Sygehus	81,5	18,1	0,4	100,0	1141
Skadestue	86,1	13,9	0,0	100,0	115
Speciallægepraksis	62,7	36,2	1,1	100,0	185
Lægevagt	80,5	19,5	0,0	100,0	123
Almen lægepraksis	80,9	18,8	0,3	100,0	329
Plejehjem	50	50	0,0	100,0	28
Fængsel	95,8	4,2	0,0	100,0	24
Anden privat praksis: tandlæger, kiroprakto- rer m.fl.	44,4	55,6	0,0	100,0	142
Kommunal tandpleje	82,6	17,4	0,0	100,0	23
Diverse bl.a. apoteker	71,6	28,4	0,0	100,0	95
I alt	1697	501	7	100,0	2205

1) Mulig overtrædelse af autorisationslovenes paragraf om grovere eller gentagen forsømmelse eller anden bestemmelse, der hjemler straf.

3.4 Afgørelser, fordelt på amter m.v.

Tabel 13 viser en oversigt over fordelingen af sager på indhold og amter. De 94 psykiatriske ankesager er udeladt.

Ved vurdering af oversigten over den amtslige fordeling af nævnets afgørelser i 2002, skal man være opmærksom på, at der for nogle amters vedkommende er ganske få afgørelser, og det kan således være vanskeligt at udlede noget af procenttallene.

Tabel 13 Afgjorte sager, fordelt på indholdet af afgørelserne og amter

Amt	Ingen lovovertrædelse		Lovovertrædelse		Anmodning om tiltalerejsning		Total
	Antal	%	Antal	%	Antal	%	
Københavns Amt	188	76,1	58	23,5	1	0,4	247
Frederiksborg Amt	140	80,5	34	19,5	0	0,0	174
Roskilde Amt	67	74,4	23	25,6	0	0,0	90
Vestsjællands Amt	94	80,3	23	19,7	0	0,0	117
Storstrøms Amt	96	78,0	27	22,0	0	0,0	123
Bornholms Amt	12	85,7	2	14,3	0	0,0	14
Fyns Amt	166	82,6	35	17,4	0	0,0	201
Sønderjyllands Amt	93	72,1	36	27,9	0	0,0	129
Ribe Amt	64	71,1	26	28,9	0	0,0	90
Vejle Amt	97	84,3	18	15,7	0	0,0	115
Ringkøbing Amt	41	74,5	14	15,5	0	0,0	55
Århus Amt	164	75,6	52	24,0	1	0,5	217
Viborg Amt	44	68,8	18	28,1	2	3,1	64
Nordjyllands Amt	116	76,8	35	23,2	0	0,0	151
Københavns og Frederiksberg kommuner	269	74,7	88	24,4	3	0,8	360
Stadslægen	5	71,4	2	28,6	0	0,0	40
Grønland	35	87,5	5	12,5	0	0,0	11
Færøerne	6	54,5	5	45,5	0	0,0	7
Hovedtotal	1697		501		7		2205

3.5 Afgørelser, fordelt efter sagens indhold

Tabel 14 viser, hvordan enkeltafgørelserne fordelte sig på klagens art og indholdet af afgørelserne. Der er således sondret mellem afgørelse vedr. sygdomsbehandling mm. og juridiske temaer. Tiltale-

rejsningerne er udeladt af tabellen, idet de alle vedrørte sygdomsbehandling. Endvidere er de psykiatriske ankesager udeladt.

Tabel 14 Enkeltafgørelser, fordelt efter klagens art og indholdet af afgørelserne

	Ingen lovovertrædelse ¹	Lovovertrædelse ²	Antal enkeltafgørelser
Journalføring	29,3 %	70,7 %	191
Information	71,1 %	28,9 %	190
Samtykke	100,0 %	0,0 %	8
Aktindsigt	43,8 %	56,3 %	64
Tavshedspligt	77,3 %	22,7 %	44
Lægeerklæringer	80,0 %	20,0 %	65

1) Heri er medregnet sager, hvor nævnet fandt at dette eller hin havde været mere hensigtsmæssigt

2) Overtrædelse af autorisationslovenes paragraf om omhu og samvittighedsfuldhed eller anden sundhedslovgivning.

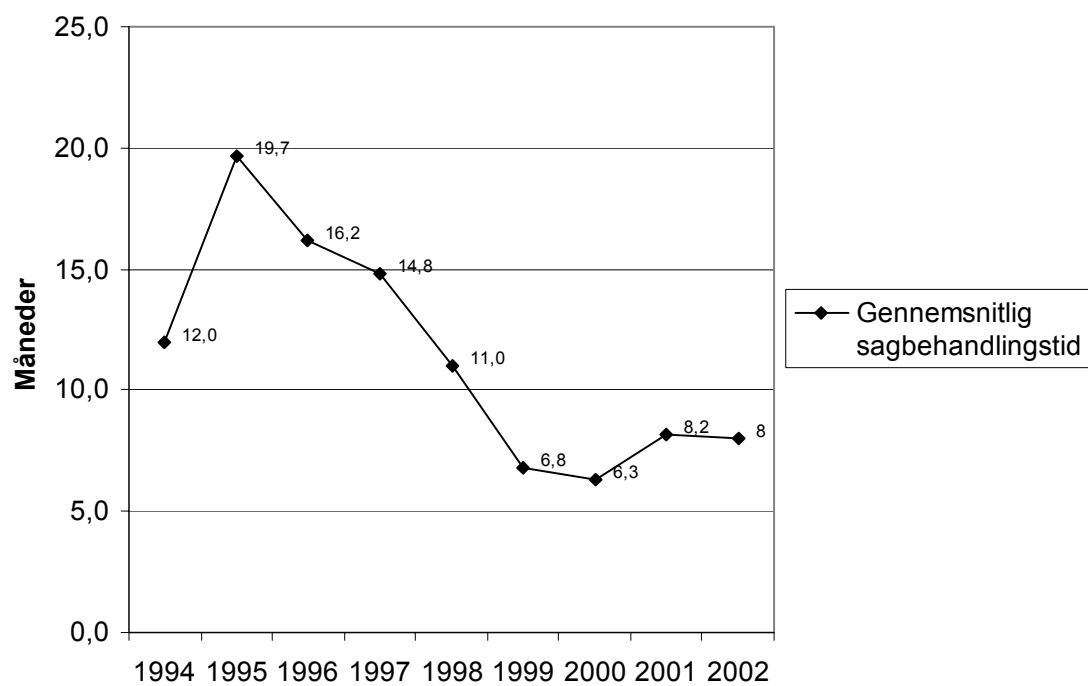
3.6 Genoptagelser

I 2002 traf nævnet 84 afgørelser, der vedrørte anmodninger om genoptagelse. I 71 af sagerne afviste nævnet at genoptage sagen, og i 13 af sagerne blev anmodningen om genoptagelse imødekommet. Af de sidstnævnte blev 7 fastholdt, således at der i 3 af sagerne fortsat blev statueret en lovovertrædelse, og i 4 af sagerne blev der fortsat statueret ingen lovovertrædelse. 5 blev ændret fra lovovertrædelse til ingen lovovertrædelse, og 1 blev ændret fra ingen lovovertrædelse til lovovertrædelse.

3.7 Sagsbehandlingstid

Den gennemsnitlige sagsbehandlingstid har vist en faldende tendens siden 1995, men steg fra 6,3 måneder i 2000 til 8,2 måneder i 2001. I 2002 faldt sagsbehandlingstiden til 8,0 måneder på trods af, at antallet af nye sager steg.

Figur 4 Gennemsnitlig sagsbehandlingstid



BILAG

Klager m.v., fordelt på amter og den del af sundhedsvæsenet, der klages over¹

Sted	Københavns og Frederiksberg kommuner		Grønland		Færøerne	
	Oprettet	Antaget	Oprettet	Antaget	Oprettet	Antaget
Sygehus	330	263	47	37	3	3
Skadestue	28	26	0	0	0	0
Speciallægepraksis	54	44	1	1	1	0
Lægevagt	22	19	0	0	0	0
Almen lægepraksis	50	36	4	4	0	0
Plejehjem	4	4	0	0	0	0
Fængsel	2	1	0	0	0	0
Anden privat praksis, bl.a. tandlæger	37	22	1	1	0	0
Kommunal tandpleje	3	1	0	0	0	0
Diverse	34	21	11	10	0	0
I alt	564	437	64	53	4	3

¹ sagernes fordeling på amter er opgjort ud fra sagernes fordeling på Embedslægeinstitutioner

Sted	Københavns Amt		Frederiksborg Amt		Roskilde Amt	
	Oprettet	Antaget	Oprettet	Antaget	Oprettet	Antaget
Sygehus	188	153	125	102	54	41
Skadestue	19	16	12	10	5	5
Speciallægepraksis	35	31	11	9	10	9
Lægevagt	15	9	12	12	2	1
Almen lægepraksis	47	37	42	31	15	14
Plejhjem	1	1	1	1	0	0
Fængsel	1	0	0	0	0	0
Anden privat praksis, bl.a. tandlæger	35	24	10	6	9	5
Kommunal tandpleje	3	3	4	3	3	3
Diverse	15	10	13	9	6	4
I alt	359	284	230	183	104	82

Sted	Vestsjællands Amt		Storstrøms Amt		Bornholms Amt	
	Oprettet	Antaget	Oprettet	Antaget	Oprettet	Antaget
Sygehus	95	78	78	64	6	5
Skadestue	11	9	6	6	4	3
Speciallægepraksis	1	1	11	9	0	0
Lægevagt	5	5	8	7	0	0
Almen lægepraksis	23	21	38	19	2	3
Plejhjem	0	0	2	1	0	0
Fængsel	2	2	1	1	0	0
Anden privat praksis, bl.a. tandlæger	15	11	7	5	0	0
Kommunal tandpleje	3	3	3	3	0	0
Diverse	15	8	12	8	1	1
I alt	170	138	166	123	13	12

Sted	Fyns Amt		Sønderjyllands Amt		Ribe Amt	
	Oprettet	Antaget	Oprettet	Antaget	Oprettet	Antaget
Sygehus	149	122	64	59	47	42
Skadestue	13	14	5	5	3	3
Speciallægepraksis	11	9	9	8	2	2
Lægevagt	12	11	8	7	7	7
Almen lægepraksis	41	34	22	19	16	13
Plejehjem	3	2	2	2	2	2
Fængsel	5	5	1	0	0	0
Anden privat praksis, bl.a. tandlæger	16	8	11	8	10	11
Kommunal tandpleje	4	3	1	1	0	0
Diverse	19	11	3	3	7	5
I alt	273	219	126	112	94	85

Sted	Vejle Amt		Ringkøbing Amt		Århus Amt	
	Oprettet	Antaget	Oprettet	Antaget	Oprettet	Antaget
Sygehus	77	62	37	31	144	115
Skadestue	10	8	1	1	10	10
Speciallægepraksis	6	5	3	3	17	14
Lægevagt	7	7	1	1	20	18
Almen lægepraksis	29	24	12	10	44	28
Plejehjem	1	0	0	0	4	4
Fængsel	5	4	1	1	1	1
Anden privat praksis, bl.a. tandlæger	11	8	4	3	26	18
Kommunal tandpleje	3	2	1	1	3	2
Diverse	11	9	6	3	19	14
I alt	160	129	66	54	288	224

Sted	Viborg Amt		Nordjyllands Amt	
	Oprettet	Antaget	Oprettet	Antaget
Sygehus	42	32	88	78
Skadestue	3	2	4	4
Speciallægepraksis	7	7	10	8
Lægevagt	6	6	10	9
Almen lægepraksis	4	5	32	25
Plejehjem	0	0	5	5
Fængsel	1	1	1	1
Anden privat praksis, bl.a. tandlæger	6	5	25	14
Kommunal tandpleje	0	0	4	3
Diverse	4	3	13	11
I alt	73	61	192	158