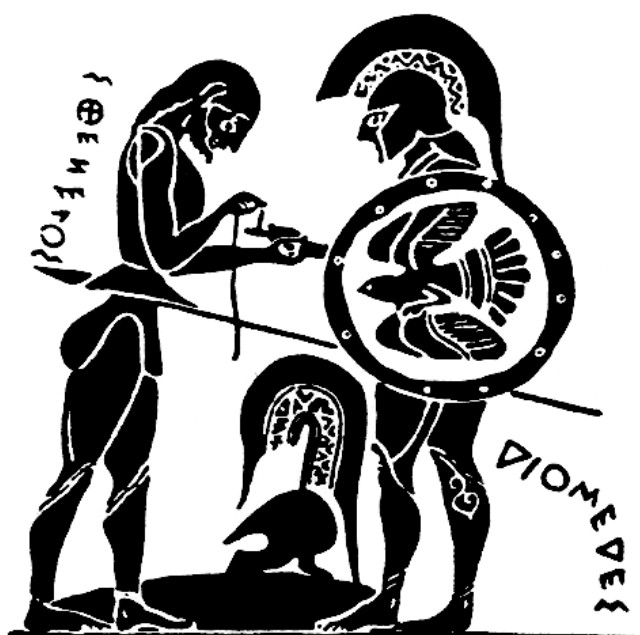


SUNDHEDSVÆSENETS PATIENTKLAGENÆVN

STATISTISKE
OPLYSNINGER
2001



SUNDHEDSVÆSENETS PATIENTKLAGENÆVN
STATISTISKE OPLYSNINGER 2001

ÅRSBERETNING 2001

består af følgende publikationer, som alle findes på nævnets hjemmeside www.pkn.dk :

- **Virksomhedsregnskab**
- **Statistiske oplysninger**
- **Afgørelser og Praksis**

Indholdsfortegnelse:

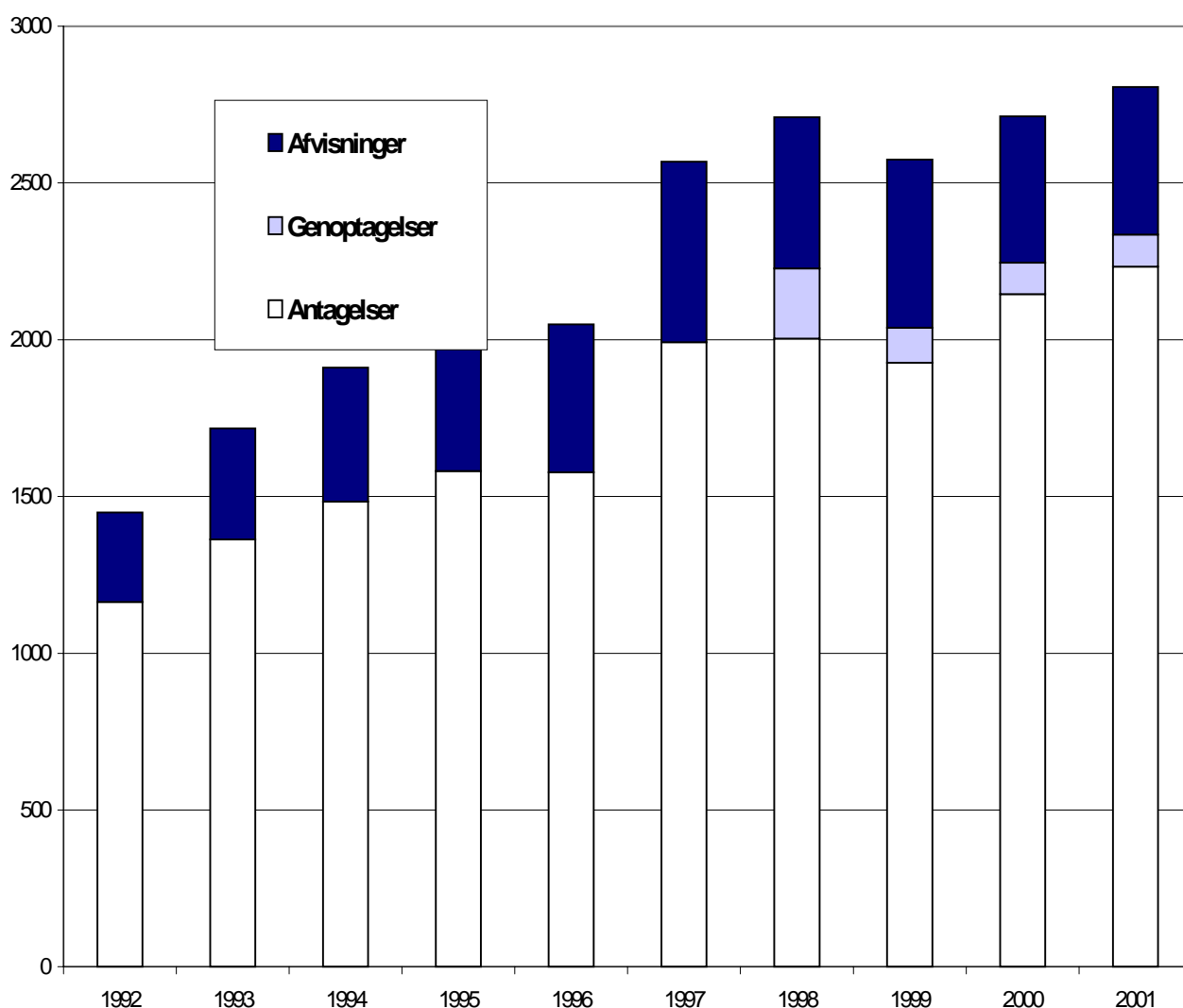
1	OPRETTEDE SAGER I 2001	4
2	ANTAGNE SAGER I 2001	7
2.1	Fordeling i sundhedsvæsenet	7
2.2	Fordeling på persongrupper	8
2.3	Fordeling på amter m.v.	9
3	ANMODNINGER OM GENOPTAGELSER I 2001	10
4	AFGØRELSER I 2001	11
4.1	Indholdet af nævnets afgørelser	11
4.2	Afgørelser, fordelt på persongrupper	12
4.3	Afgørelser, fordelt efter hvor hændelsen har fundet sted.....	15
4.4	Afgørelser, fordelt på amter m.v.	16
4.5	Afgørelser, fordelt efter sagens indhold.....	18
4.6	Sagsbehandlingstid.....	18
5	BILAG	20
5.1	Klager m.v., fordelt på amter og den del af sundhedsvæsenet, der klages over	20

1 OPRETTEDE SAGER I 2001

I alt oprettede nævnet 2698 nye sager, hvilket er 3,4 % flere end i 2000. Sagerne fordelte sig med 2489 almindelige klagesager, 102 klager over afgørelser truffet af de lokale psykiatriske patientklagenævne og 107 indberetningssager fra Sundhedsstyrelsen.

Af de 2698 nye sager blev 2233 antaget til realitetsbehandling, hvilket er 4,2 % flere end i 2000. Patientklagenævnet modtog desuden 102 anmodninger om genoptagelse af tidligere afgjorte sager.

Figur 1.1 Antagelser, afvisninger og genoptagelser



Det ses, at sager, der blev afvist på grund af forældelse, manglende kompetence mm., er fortsat med at gå ned i 2001. I 2001 var andelen af afvisninger således 17,5 % i forhold til antallet af nye klager, hvor den sidste år var 17,9 %. Tidligere år har den ligget på over 20 %.

2698 oprettede sager i alt	2489 nye klager	2028 sager blev antaget til nævnsbehandling (heraf er 49 oprettet i 2000). 470 sager blev afvist (Heraf er 34 oprettet i 2000) 74 sager var stadig under indledende sagsbehandling.
	107 indberetningssager	107 sager blev antaget.
	102 sager iht. lov om tvang i psykiatrien.	98 sager blev antaget til nævnsbehandling (heraf er 1 oprettet i 2000) 1 sag blev afvist 4 sager var stadig under indledende sagsbehandling.

Der blev i 2001 afvist i alt 471 sager. Sagerne fordeler sig på 80 klager, som var forældede og 202 klager omhandlede forhold uden for nævnets kompetenceområde (heraf blev 27 sager henvist til amtslige tandlægenævn eller lokale patientklagenævn, og 31 klager blev henvist til Patientforsikringen/ domstolene, idet de angik erstatning).

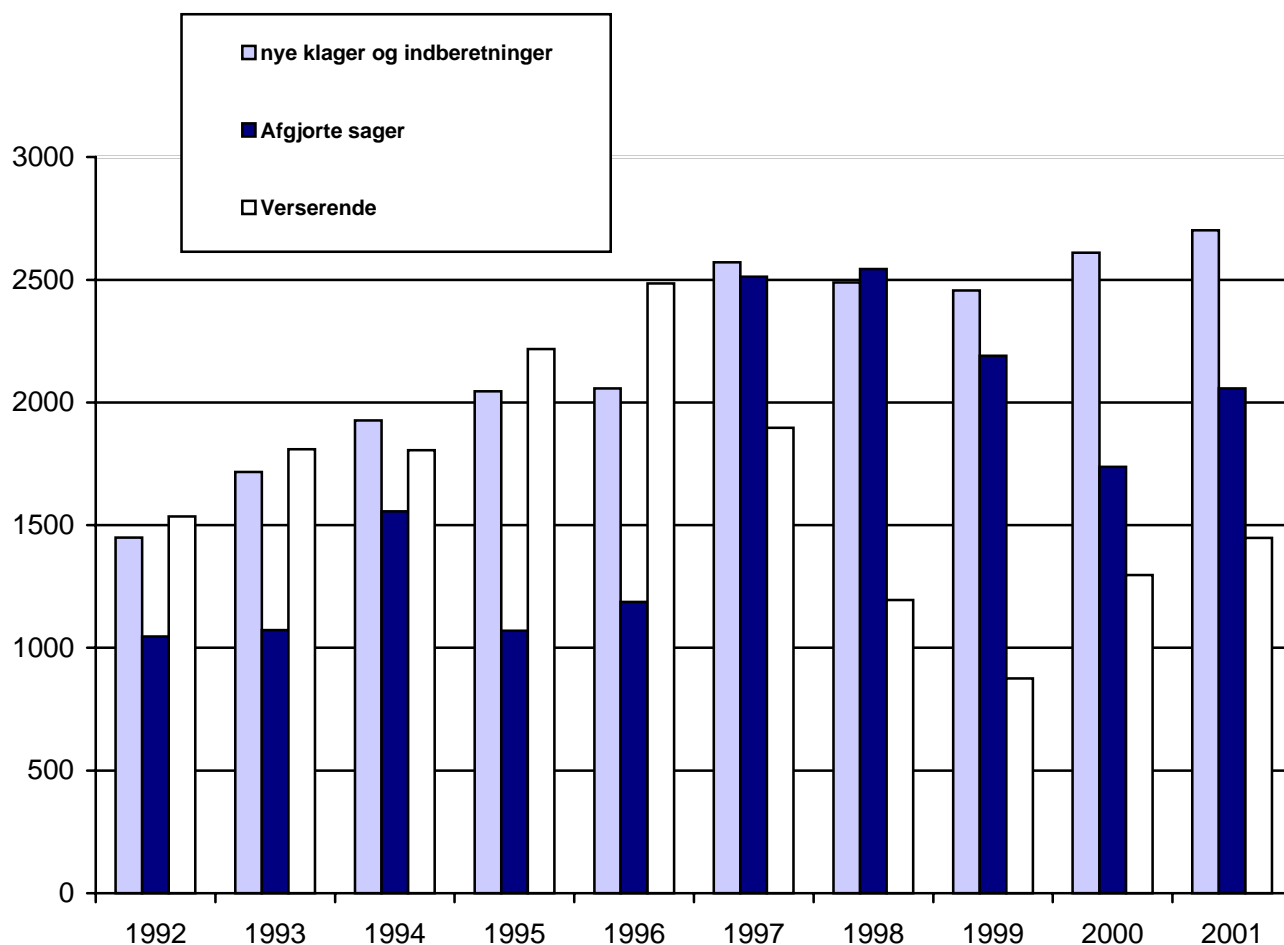
154 klager kunne af anden årsag ikke antages til realitetsbehandling (manglende reaktion på anmodning om yderligere oplysninger mm.). Blandt de afviste er tillige 35 sager, hvor klager trak sagen tilbage inden antagelsen.

Patientklagenævnet afgjorde i 2001 i alt 2057 sager, heraf 1803 med en nævnsafgørelse. Antallet af verserende sager ved udgangen af 2001 var 1448.

Tabel 1.1 Oversigt over nye sager, afgjorte sager samt verserende sager i Patientklagenævnet 1992 – 2001

	1992	1993	1994	1995	1996	1997	1998	1999	2000	2001
Nye klager og indberetninger	1449	1717	1926	2045	2057	2571	2489	2456	2610	2698
Afviste sager	285	354	427	450	472	576	482	536	467	471
Antagne sager	1164	1363	1484	1581	1577	1992	2003	1926	2145	2233
Afgjorte sager	1046	1072	1556	1070	1187	2512	2544	2191	1737	2057
Verserende sager ultimo året	1536	1809	1806	2217	2485	1897	1195	876	1296	1448

Figur 1.2 Nye klager, afgjorte og verserende sager



2 ANTAGNE SAGER I 2001

2.1 Fordeling i sundhedsvæsenet

Tabel 2.1 viser, hvordan de 2233 sager, som nævnet antog til realitetsbehandling i 2001, fordelte sig i sundhedsvæsenet.

Tabel 2.1 Oprettede og antagne sager fordelt efter hvilken del af sundhedsvæsenet, der er klaget over

Sted	Oprettede sager ¹⁾		Antagne sager ²⁾		Afviste sager ³⁾	
Sygehus	1415	52,4 %	1204	53,9 %	235	49,8 %
Skadestue	112	4,2 %	102	4,6 %	8	1,7 %
Speciallægepraksis	219	8,1 %	184	8,3 %	30	6,4 %
Lægevagt	138	5,1 %	130	5,8 %	13	2,8 %
Almen lægepraksis	412	15,3 %	322	14,4 %	81	17,2 %
Plejehjem	28	1,0 %	23	1,0 %	7	1,5 %
Fængsel	29	1,1 %	21	0,9 %	6	1,3 %
Privat praksis bl.a. tandlæger	189	7,0 %	138	6,2 %	42	8,9 %
Kommunal tandpleje	26	1,0 %	25	1,1 %	8	1,7 %
Diverse	130	4,8 %	84	3,8 %	41	8,7 %
I alt	2698	100 %	2233	100%	471	100 %

1) 78 sager var under indledende sagsbehandling den 1. januar 2002.

2) 50 af disse sager er oprettet før den 1. januar 2001.

3) 34 af disse sager er oprettet før den 1. januar 2001.

Tabellen inkluderer 102 klager over afgørelser truffet af de lokale psykiatriske patientklagenævn, som alle vedrører sygehusvæsenet.

Fordelingen af oprettede sager følger tidligere års tendens med overvægt af klager over behandling på sygehuse.

2.2 Fordeling på persongrupper

Ved sagernes oprettelse registreres den persongruppe, som klagen primært er rettet mod. Flere sager omhandler imidlertid klager over flere persongrupper, hvorfor det samlede antal sager i tabel 2.2 er højere end i tabel 2.1.

Tabel 2.2 Oprettede og antagne sager fordelt på persongrupper

2.2.1.1.1.1 Persongrupper	Oprettede sager¹⁾		Antagne sager²⁾		Afviste sager³⁾	
Læger	2373	85,2 %	1983	85,9 %	396	80,5 %
Tandlæger	110	4,0 %	69	3,0 %	37	7,6 %
Sygeplejersker	108	3,9 %	98	4,2 %	19	3,9 %
Jordemødre	31	1,1 %	29	1,3 %	7	1,4 %
Fysioterapeuter	19	0,7 %	17	0,7 %	2	0,4 %
Kliniske tandteknikere	45	1,6 %	43	1,9 %	5	1,0 %
Fodterapeuter	3	0,1 %	3	0,1 %	0	0,0 %
Plejere	6	0,2 %	5	0,2 %	0	0,0 %
Sygehjælpere	4	0,1 %	4	0,2 %	0	0,0 %
Plejhjemsassistenter	12	0,4 %	7	0,3 %	4	0,8 %
Radiografer	1	0,1 %	1	0,0 %	0	0,0 %
Apotekere m.fl.⁴⁾	9	0,3 %	9	0,4 %	1	0,2 %
Kiropraktorer	15	0,5 %	16	0,7 %	3	0,6 %
Psykologer	29	1,0 %	11	0,5 %	12	2,4 %
Optikere	3	0,1 %	2	0,1 %	1	0,2 %
Bioanalytikere	2	0,1 %	2	0,1 %	0	0,0 %
Social- og sundhedsassistenter	13	0,5 %	9	0,4 %	4	0,8 %
Ergoterapeuter	1	0,1 %	1	0,0 %	1	0,2 %
I alt	2783	100 %	2309	100 %	492	100 %

1) 78 sager var under indledende sagsbehandling den 1. januar 2002.

2) 50 af disse sager er oprettet før den 1. januar 2001.

3) 34 af disse sager er oprettet før den 1. januar 2001.

4) Omfatter også farmaceuter og farmakonomer.

Tabellen inkluderer 102 klager over afgørelser truffet af de lokale psykiatriske patientklagenævn, som alle vedrører læger.

2.3 Fordeling på amter m.v.

Tabel 2.3 Oprettede og antagne sager, fordelt på amter m.v.

Amt	Oprettede sager ¹⁾	Antagne sager ²⁾	Afviste sager ³⁾
Københavns Amt	305	232	63
Frederiksborg Amt	192	171	29
Roskilde Amt	109	92	19
Vestsjællands Amt	153	126	30
Storstrøms Amt	158	133	22
Bornholms Amt	23	20	9
Fyns Amt	249	198	50
Sønderjyllands Amt	130	103	22
Ribe Amt	100	92	16
Vejle Amt	143	114	26
Ringkøbing Amt	75	67	10
Århus Amt	258	211	52
Viborg Amt	71	64	8
Nordjyllands Amt	198	163	30
Københavns og Frederiksberg kommuner	485	402	80
Grønland	44	42	4
Færøerne	5	3	1
I alt	2698	2233	471

1) 78 sager var under indledende sagsbehandling den 1. januar 2002.

2) 50 af disse sager er oprettet før den 1. januar 2001.

3) 34 af disse sager er oprettet før den 1. januar 2001.

Tabellen inkluderer 102 klager over afgørelser truffet af de lokale psykiatriske patientklagenævn.

I **bilag 1** ses en fordeling af klager m.v., fordelt på amter og den del af sundhedsvæsenet, der klages over.

3 ANMODNINGER OM GENOPTAGELSER I 2001

I 2001 modtog Patientklagenævnet 102 anmodninger om genoptagelse af tidligere afgjorte sager, hvilket er det samme niveau som i 2000.

Sagerne fordelte sig med 80 anmodninger fra klagere og 21 anmodninger fra indklagede sundhedspersoner, samt 1 henvendelse fra Ombudsmanden, som bad nævnet vurdere, om der var grundlag for en genoptagelse.

Resultatet af behandlingen af anmodningerne har været, at nævnet har afvist 46 anmodninger om genoptagelse og imødekommet 8 anmodningerne om genoptagelse. Af de sidstnævnte blev 4 fastholdt, således at der i 2 af sagerne fortsat blev statueret en lovovertrædelse og i 2 af sagerne blev der fortsat statueret ingen lovovertrædelse. 2 blev ændret fra lovovertrædelse til ingen lovovertrædelse, 1 blev ændret fra en form for lovovertrædelse til en anden (kritik af informationen blev ændret til kritik af journalføringen), og 1 blev ændret fra ingen lovovertrædelse til, at nævnet fandt, at dette eller hint havde været hensigtsmæssigt.

Ved årets udgang var 47 af de 102 anmodninger om genoptagelse stadig under behandling med henblik på stillingtagen, om anmodningen skal afvises eller imødekommes således, at sagen genoptages til fornyet behandling. 1 anmodning blev afsluttet uden nævnsbehandling, idet sagen blev afvist, inden sagen kom på nævnsmøde, da den indklagede sundhedsperson var afgået ved døden.

4 AFGØRELSER I 2001

Patientklagenævnet traf i 2001 afgørelse i 2057 sager, hvoraf 254 blev afgjort som formandsafgørelser. 104 afgørelser vedrørte klager over afgørelser, truffet af de lokale psykiatriske patientklagenævne.

4.1 Indholdet af nævnets afgørelser

I de følgende tabeller vises Patientklagenævnets afgørelser fordelt efter indhold, dvs. om lovgivningen er overtrådt eller ej. Endvidere er der afgørelser, hvor lovgivningen ikke er overtrådt, men hvor nævnet har fundet, at dette eller hint havde været hensigtsmæssigt. Disse figurerer under ”ingen lovovertrædelse”.

Tabel 4.1 Afgjorte sager, fordelt efter afgørelsernes indhold

4.1.1.1.1 Afgørelse	2001 antal	2001 %	2000 %	1999 %	1998 %	1997 %	1996 %	1995 %	1994 %
Klage og indberetning									
Ingen lovovertrædelse	1528	78,2	80,4	82,5	81,6	79,9	72,6	70,9	72,1
Lovovertrædelse	414	21,2	19,4	17,1	18,1	19,8	24,6	26,9	26,0
Anmodning om tiltalerejsning ¹	10	0,6	0,2	0,5	0,2	0,3	1,6	2,2	1,9
I alt	1953²	100,0	100,0	100,0	100,0	100,0	100,0	100,0	100,0
Psykiatriske ankesager									
Tiltrådt	83	79,8	69,3	80,4	79,7	82,8	89,1	93,1	97,1
Ændret	19	18,3	29,7	18,5	20,3	17,2	10,9	6,8	2,9
Hjemvist	2	1,9	1,0	1,1	0,0	0,0	0,0	0,0	0,0
I alt	104	100,0	100,0	100,0	100,0	100,0	100,0	100,0	100,0
Antal sager	2057	100,0	1737	2191	2544	2512	1187	1070	1556

1) Mulig overtrædelse af autorisationslovenes paragraf om grovere eller gentagen forsømmelse.

2) I den ene af sagerne med afgørelsen anmodning om tiltalerejsning har en af sagsparterne anmodet om at få sagen genoptaget, hvilket er blevet afvist. Denne afvisning er talt med som afgørelse i det totale antal sager.

I **tabel 4.1** er nævnets afgørelser i de psykiatriske ankesager er udskilt, fordi afgørelserne i disse sager træffes i henhold til lov om frihedsberøvelse og anden tvang i psykiatrien. Disse afgørelser er tiltrådt eller ændret for henholdsvis tiltrædelse eller ændring af de lokale nævns afgørelser.

Som det fremgår af **tabel 4.1** er andelen af afgørelser, hvor nævnet fandt, at der var sket en overtrædelse af lovgivningen, steget fra 19,4 i 2001 til 21,4 %.

4.2 Afgørelser, fordelt på persongrupper

I en del sager har flere persongrupper været inddraget i det hændelsesforløb, det bliver klaget over. I nedenstående tabel, som viser fordelingen af nævnets afgørelser på de enkelte persongrupper, vil antallet af afgørelser således overstige antallet af afgjorte sager.

Tabel 4.2.1 Afgjorte sager, fordelt på persongrupper

Persongrupper	i alt	%
Læger	1853	82,8
Tandlæger	68	3,0
Sygeplejersker	165	7,4
Jordemødre	36	1,6
Fysioterapeuter	22	1,0
Ergoterapeuter	1	0,0
Kliniske tandteknikere	35	1,6
Fodterapeuter	1	0,0
Tandplejere	0	0,0
Plejere	2	0,1
Social- og sundhedsassistenter	10	0,5
Sygehjælpere	7	0,3
Plejhjemsassistenter	18	0,8
Bioanalytikere	3	0,1
Radiografer	2	0,1
Apotekere m.fl. ¹	1	0,0
Kiropraktorer	10	0,5

Psykologer	2	0,1
Optikere	3	0,1
I alt	2238	100

1) Gruppen omfatter apotekere, farmaceuter og farmakonomer

Tabel 4.2.2 viser antallet af enkeltafgørelser fordelt på persongrupper. Der blev således i nævnets 2.057 afgørelser 2.584 gange taget stilling til læger, o.s.v. Tabellen viser endvidere for de enkelte persongrupper, hvor ofte nævnet fandt, at der var begået en lovovertrædelse. Det skal dog bemærkes, at nævnet, for så vidt angår persongrupper uden autorisation, alene tager stilling til, om der er handlet fagligt korrekt.

Tabel 4.2.2 Enkeltafgørelser, fordelt på persongrupper og indholdet af afgørelserne

Persongrupper¹	Antal afgørelser	Ingen lovovertrædelse	Lovovertrædelse
Læger	2584	85,8%	14,2%
Tandlæger	104	47,1%	52,9%
Sygeplejersker	171	72,5%	27,5%
Jordemødre	49	85,0%	15,0%
Fysioterapeuter	23	93,1%	8,7%
Kliniske tandteknikere	47	46,8%	53,2%
Apotekere m.fl. ²	1	100,0%	0,0%
Kiropraktorer	10	90,0%	10,0%
Social- og sundhedsass.	9	44,4%	55,6%
Andre persongrupper	54	55,6%	44,4%
I alt	3043	82,5%	17,5%

1) Tabellen er eksklusiv de psykiatriske ankesager.

2) Omfatter også farmaceuter og farmakonomer.

Tabel 4.2.3 viser, hvordan de 1563 enkeltafgørelser vedrørende læger på sygehuse fordelte sig på grupper af læger.

Tabel 4.2.3 Enkeltafgørelser, fordelt på stillingskategori på sygehuse og indholdet af afgørelserne

Stillingskategori	Ingen lovovertrædelse	Lovovertrædelse	%-fordeling
Adm. overlæger	66,7%	33,3%	3,3%
Overlæger i øvrigt	85,0%	15,0%	32,9%
Afdelingslæger	81,0%	19,0%	10,4%
1. reservelæger	80,0%	20,0%	9,3%
Reservelæger	95,4%	4,6%	30,4%
Læger (ikke oplyst)	93,5%	6,5%	13,8%

Tabel 4.2.4 viser, hvordan de 2.584 enkeltafgørelser vedrørende læger fordeler sig på de lægelige specialer.

Tabel 4.2.4 Enkeltafgørelser, fordelt på kliniske specialer og indholdet af afgørelserne

Speciale ¹	Antal afgørelser	Ingen lovovertrædelse	Lovovertrædelse
Almen medicin, inkl. vagtlæger	673	84,0%	16,0%
Anæstesiologi/intensiv	39	94,9%	5,1%
Børnesygdomme	37	81,1%	18,9%
Gynækologi og obstetrik	182	89,0%	11,0%
Hud- og kønssygdomme	23	73,9%	26,1%
Intern medicin	194	90,2%	9,8%
Kirurgi	356	82,6%	17,4%
Kræftsygdomme	49	83,7%	16,3%
Neurokirurgi	46	76,1%	23,9%
Neurologi	63	95,2%	4,8%
Ortopædkirurgi	506	87,7%	12,3%
Psykiatri ²	63	92,1%	7,9%
Røntgen	60	80,0%	20,0%
Øjensygdomme	72	84,7%	15,3%

Øre-, næse-, halssygdomme	63	87,3%	12,7%
Andet ³	145	85,5%	14,5%

1)Tabellen er eksklusiv de psykiatriske ankesager.

2)Omfatter også børne- og ungdomspsykiatri.

3)Herunder arbejdsmedicin, laboratoriespecialerne og vævs- og celleundersøgelser.

4.3 Afgørelser, fordelt efter hvor hændelsen har fundet sted

Tabel 4.3.1 viser en oversigt over fordelingen af de sager, nævnet afgjorde i 2001. Opgørelsen inkluderer 104 psykiatriske ankesager, som fandt sted i sygehusvæsenet.

Tabel 4.3.1 **Afgjorte sager, fordelt efter hvor hændelsen har fundet sted**

Sted	2001	2001	2000	1999	1998	1997	1996	1995	1994	1993
	antal	%	%	%	%	%	%	%	%	%
Sygehus	1133	55,1	57,9	57,8	60,1	54,8	51,8	58,0	54,5	53,3
Skadestue	101	4,9	4,7	3,1	3,0	6,2	7,1	6,4	7,1	5,9
Speciallægepraksis	142	6,9	5,1	4,9	6,8	8,1	7,4	9,0	8,7	7,1
Lægevagt	159	7,7	5,5	5,7	6,4	7,4	12,4	7,6	10,0	10,8
Almen lægepraksis	294	14,3	13,4	16,3	14,3	14,2	12,4	10,3	12,0	12,5
Plejhjem	40	2,0	1,1	0,7	0,4	0,6	0,2	0,7	0,5	0,6
Fængsel	18	0,9	1,5	1,3	0,9	0,9	1,5	1,1	1,8	1,4
Anden privat praksis: tandlæger, kiropraktorer m.fl.	128	6,2	6,9	5,7	4,5	4,7	5,4	3,6	3,8	5,4
Kommunal tandpleje	31	1,5	1,1	1,1	1,1	1,2	1,0	1,2	0,8	1,3
Diverse bl.a. apoteker	11	0,5	2,8	3,4	2,6	1,9	1,0	1,9	0,8	1,7
I alt	2057	100	100	100	100	100	100	100	100	100

Fordelingen af de enkelte afgørelsestyper er i tabel 4.3.2 opgjort på udvalgte dele af sundhedsvæsenet.

Tabel 4.3.2 Afgjorte sager, fordelt på indholdet af afgørelserne og udvalgte dele af sundhedsvæsenet

Sted	4.3.1.1.1.1.1 In ge n lovovertrædelse	Lovovertræd- else	Anmodning om tiltalerejsning ²	I alt	Antal i alt
Sygehuse	81,7 %	17,7 %	0,6 %	100 %	1029
Almen lægepraksis	78,8 %	21,2 %	0,0 %	100 %	292
Lægevagt	81,1 %	19,9 %	0,0 %	100 %	159
Anden privat praksis: tandlæger, kiroprak- torer m.fl.	59,4 %	40,6 %	0,0 %	100 %	128
Speciallægepraksis	74,5 %	24,1 %	1,4 %	100 %	141
Skadestue	84,2 %	15,8 %	0,0 %	100 %	101
Diverse bl.a. apoteker	100,0 %	0,0 %	0,0 %	100 %	11
Fængsel	100,0 %	0,0 %	0,0 %	100 %	18
Kommunal tandpleje	64,5 %	35,5 %	0,0 %	100 %	31
Plejehjem	27,5 %	67,5 %	5,0 %	100 %	40
I alt	75,1 %	24,2 %	0,7%	100 %	2057²

1) Mulig overtrædelse af autorisationslovenes paragraf om grovere eller gentagen forsømmelse.

2) Se tabel 4.1, note 2.

4.4 Afgørelser, fordelt på amter m.v.

Tabel 4.4 viser en oversigt over fordelingen af sager på indhold og amter. De 104 psykiatriske ankesager er udeladt.

Ved vurdering af oversigten over den amtslige fordeling af nævnets afgørelser i 2001, skal man være opmærksom på, at der for nogle amters vedkommende er ganske få afgørelser, og det kan således være vanskeligt at udlede noget af procenttallene.

Tabel 4.4 Afgjorte sager, fordelt på indholdet af afgørelserne og amter

Amt	Ingen lovovertrædelse		Lovovertrædelse		Anmodning om tiltalerejsning		Total
	Antal	%	Antal	%	Antal	%	
Københavns Amt	173	80,1	41	19,0	1	0,9	215
Frederiksborg Amt	115	81,0	27	19,0	0	0,0	142
Roskilde Amt	49	78,8	14	22,2	0	0,0	63
Vestsjællands Amt	88	75,9	26	22,4	2	1,7	116
Storstrøms Amt	73	68,9	31	29,2	2	1,9	106
Bornholms Amt	10	62,5	6	37,5	0	0,0	16
Fyns Amt	151	82,1	31	16,8	2	1,1	184
Sønderjyllands Amt	52	77,6	15	22,4	0	0,0	67
Ribe Amt	48	73,8	17	26,2	0	0,0	65
Vejle Amt	87	83,7	16	15,4	1	0,9	104
Ringkøbing Amt	50	74,6	16	23,9	1	1,5	67
Århus Amt	167	82,3	36	17,7	0	0,0	203
Viborg Amt	45	80,4	11	19,6	0	0,0	56
Nordjyllands Amt	126	83,4	25	16,6	0	0,0	151
Københavns og Frederiksberg kommuner	263	73,5	94	26,2	1	0,3	358
Grønland	30	83,3	6	16,7	0	0,0	36
Færøerne	1	33,3	2	66,7	0	0,0	3
Hovedtotal	1528	78,3	414	21,2	10	0,5	1953¹

1) Se tabel 4.1, note 2.

4.5 Afgørelser, fordelt efter sagens indhold

Tabel 4.5 viser, hvordan enkeltafgørelserne fordelte sig på klagens art og indholdet af afgørelserne. Der er således sondret mellem afgørelse vedr. sygdomsbehandling mm. og juridiske temaer. Tiltale-rejsningerne er udeladt af tabellen, idet de alle vedrørte sygdomsbehandling. Endvidere er de psyki-atriske ankesager udeladt.

Tabel 4.5 Enkeltafgørelser, fordelt efter klagens art og indholdet af afgørelserne

	Ingen lovovertrædelse ¹	Lovovertrædelse ²	Fordeling af sager %
Behandling	82,5%	17,5%	86,3%
Journalføring	29,0%	71,0%	4,6%
Information	81,2%	18,8%	6,0%
Samtykke	83,3%	16,7%	0,7%
Aktindsigt	65,7%	34,3%	1,0%
Tavshedspligt	72,2%	27,3%	0,6%
Lægeerklæringer	88,4%	11,6%	1,2%

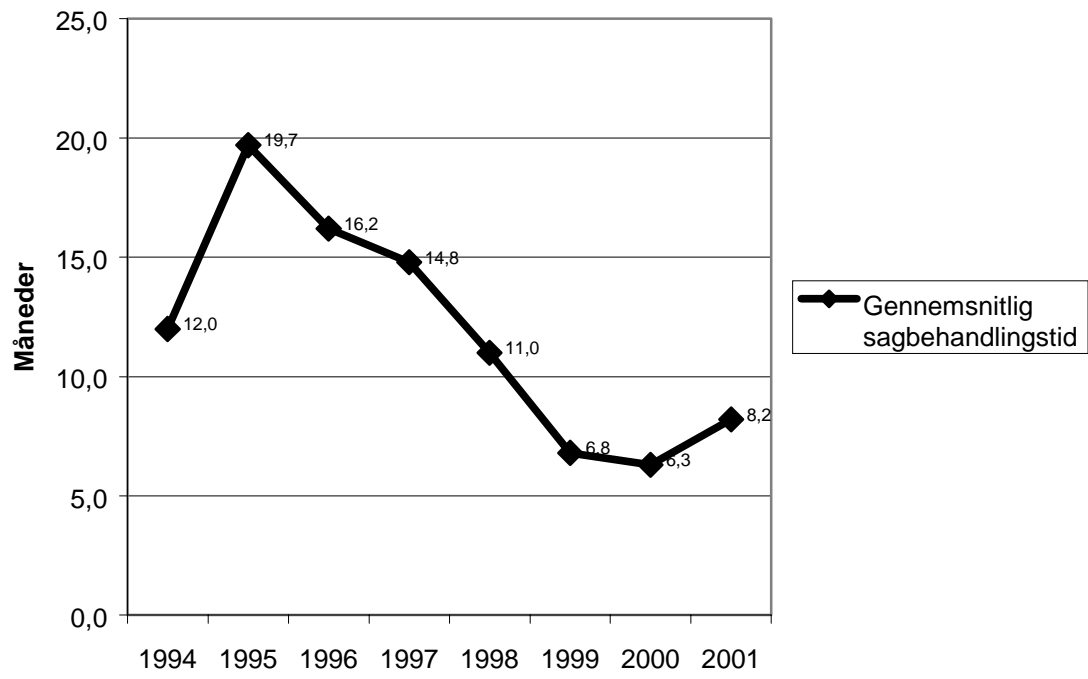
1) Heri er medregnet sager, hvor nævnet fandt at dette eller hin havde været mere hensigtsmæssigt

2) Overtrædelse af autorisationslovenes paragraf om omhu og samvittighedsfuldhed eller anden sundhedslovgivning.

4.6 Sagsbehandlingstid

Den gennemsnitlige sagsbehandlingstid har vist en faldende tendens siden 1995, men steg fra 6,3 måneder i 2000 til 8,2 måneder i 2001. Stigningen skal ses i lyset af stigning i antallet af nye sager til realitetsbehandling.

Figur 4.1 Gennemsnitlig sagsbehandlingstid



5 BILAG

5.1 Klager m.v., fordelt på amter og den del af sundhedsvæsenet, der klages over¹

Sted	Københavns og Frederiksberg kommuner		Grønland		Færøerne	
	Oprettet	Antaget	Oprettet	Antaget	Oprettet	Antaget
Sygehus	263	219	37	35	4	3
Skadestue	19	18	0	0	0	0
Speciallægepraksis	53	49	0	0	0	0
Lægevagt	17	17	0	0	0	0
Almen lægepraksis	53	42	3	3	0	0
Plejehjem	9	8	0	0	0	0
Fængsel	4	3	0	0	0	0
Anden privat praksis, bl.a. tandlæger	38	28	1	1	0	0
Kommunal tandpleje	3	3	0	0	0	0
Diverse	26	15	3	3	1	0
I alt	485	402	44	42	5	3

5.1.1.1 Sted	Københavns Amt		Frederiksborg Amt		5.1.1.1.1 Roskilde Amt	
	Oprettet	Antaget	Oprettet	Antaget	Oprettet	Antaget
Sygehus	158	199	105	99	57	52
Skadestue	13	12	6	6	8	8
Speciallægepraksis	31	25	15	15	12	7
Lægevagt	10	7	10	9	3	3

¹ sagernes fordeling på amter er opgjort ud fra sagernes fordeling på Embedslægeinstitutioner

Almen lægepraksis	35	29	32	26	15	12
Plejhjem	3	3	1	1	1	1
Fængsel	2	1	1	0	0	0
Anden privat praksis, bl.a. tandlæger	32	20	12	8	7	5
Kommunal tandpleje	4	5	2	2	0	0
Diverse	17	11	8	5	6	4
I alt	305	312	192	171	109	92

Sted	Vestsjællands Amt		Storstrøms Amt		Bornholms Amt	
	Oprettet	Antaget	Oprettet	Antaget	Oprettet	Antaget
Sygehus	88	73	99	87	15	13
Skadestue	11	11	5	3	0	0
Speciallægepraksis	7	6	9	10	0	1
Lægevagt	5	5	6	4	1	1
Almen lægepraksis	24	17	22	18	4	3
Plejhjem	1	1	1	0	0	0
Fængsel	1	1	0	0	0	0
Anden privat praksis, bl.a. tandlæger	8	6	9	1	1	1
Kommunal tandpleje	1	1	0	0	1	1
Diverse	7	5	7	5	1	0
I alt	153	126	158	138	23	20

Sted	Fyns Amt		Sønderjyllands Amt		Ribe Amt	
	Oprettet	Antaget	Oprettet	Antaget	Oprettet	Antaget
Sygehus	113	93	59	48	53	52
Skadestue	10	7	5	4	1	1

Speciallægepraksis	23	16	14	13	6	5
Lægevagt	14	14	7	8	5	4
Almen lægepraksis	57	40	16	11	15	15
Plejhjem	0	0	4	3	1	0
Fængsel	1	1	4	2	3	2
Anden privat praksis, bl.a. tandlæger	16	13	12	10	9	8
Kommunal tandpleje	1	1	0	0	5	4
Diverse	14	13	9	4	2	1
I alt	249	198	130	103	100	92

Sted	Vejle Amt		5.1.1.1.1.1.1 Rin gkø bing Amt		Århus Amt	
	Oprettet	Antaget	Oprettet	Antaget	Oprettet	Antaget
Sygehus	65	50	37	33	131	116
Skadestue	5	5	2	1	12	12
Speciallægepraksis	11	9	2	2	16	10
Lægevagt	12	11	11	11	15	15
Almen lægepraksis	22	19	16	14	47	33
Plejhjem	1	1	0	0	3	2
Fængsel	10	8	1	1	1	1
Anden privat praksis, bl.a. tandlæger	7	5	3	2	24	17
Kommunal tandpleje	1	1	2	2	1	0
Diverse	9	5	1	1	8	5
I alt	143	114	75	67	258	211

Sted	Viborg Amt		Nordjyllands Amt	
	Oprettet	Antaget	Oprettet	Antaget

Sygehus	40	36	91	76
Skadestue	3	3	12	11
Speciallægepraksis	4	4	16	12
Lægevagt	4	4	18	17
Almen lægepraksis	12	9	39	31
Plejehjem	2	2	1	1
Fængsel	1	1	0	0
Anden privat praksis, bl.a. tandlæger	3	3	7	5
Kommunal tandpleje	1	1	4	4
Diverse	1	1	10	6
I alt	71	64	198	163