

SUNDHEDSVÆSENETS *PATIENTKLAGENÆVN*

STATISTISKE
OPLYSNINGER
2008



INDHOLDSFORTEGNELSE

INDLEDNING	3
1 NYE SAGER, AFGØRELSER OG SAGSBEHANDLINGSTID	4
2 OPRETTEDE, ANTAGNE OG AFVISTE SAGER	9
2.1 Fordeling i sundhedsvæsenet	9
2.2 Fordeling på persongrupper	10
2.3 Fordeling geografisk	11
2.4 Anmodninger om genoptagelse	12
3 AFGØRELSER	13
3.1 Indholdet af nævnets afgørelser	13
3.2 Afgørelser, fordelt på persongrupper	14
3.3 Afgørelser, fordelt efter hvor hændelsen har fundet sted	16
3.4 Afgørelser fordelt geografisk	18
3.5 Afgørelser, fordelt efter sagens indhold	19
3.6 Genoptagelser	19
4 PSYKIATRISKE ANKESAGER	21
5 ADMINISTRATIVE ANKESAGER	23
6 AFGØRELSER OFFENTLIGGJORT UDEN ANONYMISERING	25
BILAG 1	29
Klager m.v. fordelt geografisk og på den del af sundhedsvæsenet, der klages over	29

INDLEDNING

Antallet af oprettede og antagne sager til behandling i Patientklagenævnet, er faldet til i forhold til 2007-niveau men ligger stadig højt. Antallet af nye sager faldt med 3,9 % fra 2007 til 2008, mens antallet af sager der blev antaget til realitetsbehandling, faldt med 7,0 % fra 2007 til 2008.

Antallet af afgørelser blev øget markant i 2008. I 2007 traf Patientklagenævnet afgørelse i 2.387 sager, mens antallet af afgørelser steg til 3.940 i 2008. Stigningen i antallet af afgørelser har medført et tilsvarende fald i antallet af verserende sager.

Andelen af afgørelser, der blev truffet af formandskabet uden nævnsbehandling, steg fra 47,2 % i 2007 til 58,8 % i 2008. Kun sager, der ikke giver anledning til tvivl, og hvor der ikke gives kritik, kan afgøres af formandskabet.

Andelen af sager, der gav anledning til kritik, er faldet fra 22,4 % i 2007 til 21,5 % i 2008.

96 afgørelser, hvor nævnet havde givet alvorlig eller gentagen kritik eller kritik for kosmetisk behandling, blev offentliggjort med sundhedspersonens titel og navn på www.sundhed.dk og www.pkn.dk.

På baggrund af stigningen i antallet af afgørelser, faldt antallet af verserende sager fra 4.146 sager i 2007 til 3.190 sager i 2008. Sagsbehandlingstiden faldt desuden fra 15,9 måneder i 2007 til 15,1 måneder i 2008.¹

¹ Sagsbehandlingstiden er beregnet ud fra det tidspunkt, hvor sagen er indkommet i sekretariatet. Tidligere er den blevet beregnet ud fra det tidspunkt, sagen blev antaget. Se i øvrigt til afsnit 3.7.

1 NYE SAGER, AFGØRELSER OG SAGSBEHANDLINGSTID

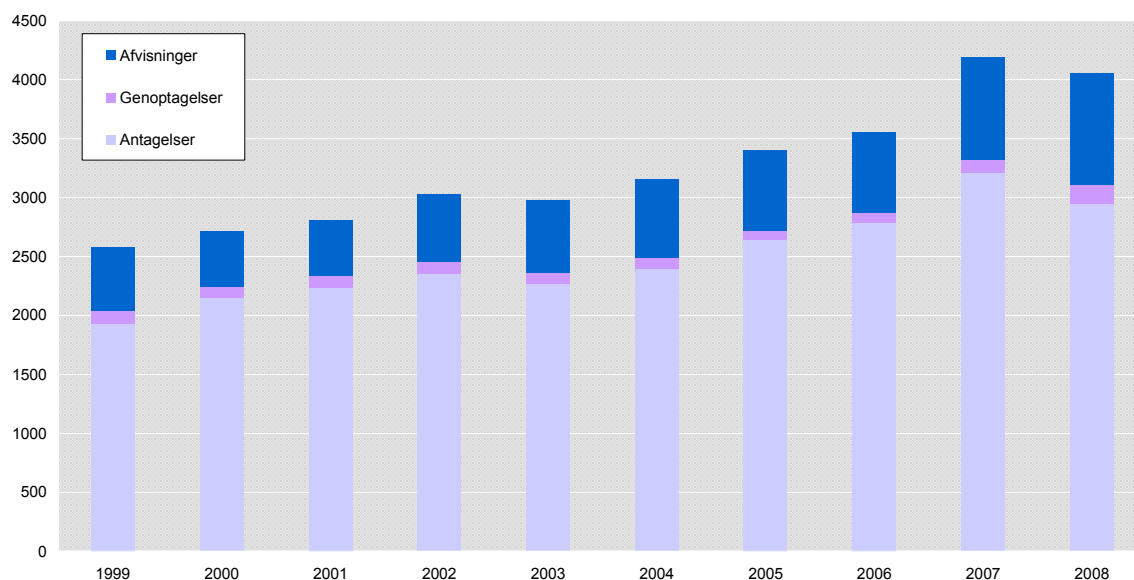
I alt oprettede nævnet 3.858 nye sager, hvilket er 3,9 % færre end i 2007. Sagerne fordelte sig med 3.466 almindelige klagesager, 98 klager over afgørelser truffet af de lokale psykiatriske patientklagenævn, 214 nye administrative sager og 76 indberetningssager fra Sundhedsstyrelsen. Patientklagenævnet modtog desuden 158 anmodninger om genoptagelse af tidligere afgjorte sager. Der blev antaget 2.989 sager til realitetsbehandling, hvilket er 7,0 % færre end i 2007, mens 946 sager blev afvist, en stigning på 8,9 % i forhold til 2007¹. Tabel 1 viser ændringen i nye sager og antagne sager siden 2006, mens figur 1 viser niveauet for antagelser, afvisninger og genoptagelser siden 1998.

Tabel 1. Oversigt over den procentvise ændring i nye klager og antagne sager

	2005-2006	2006-2007	2007-2008
Nye klager og indberetninger	2,1 %	17,6 %	-3,9 %
Antagne sager	5,5 %	15,5 %	-7,0 %

Figur 1. Antagelser, afvisninger og genoptagelser

¹ På grund af sager som oprettes og antages eller afvises over et årsskifte vil der være differencer mellem antal oprettelser og summen af antal afvisninger og antagelser.



Som det fremgår af tabel 2 afgjorde Patientklagenævnet i 2008 i alt 3.940 sager, heraf 1.624 med en nævnsafgørelse. Antallet af verserende sager ved udgangen af 2008 var 3.190.

Tabel 2. Oversigt over nye sager, afgjorte sager samt verserende sager i Patientklagenævnet¹

	1999	2000	2001	2002	2003	2004	2005	2006	2007	2008
Nye klager og indberetninger	2.456	2.610	2.698	2.949	2.850	3.105	3.312	3.381	3.979	3.822
Afviste sager	536	467	471	570	616	663	678	686	869	946
Antagne sager²	1.926	2.145	2.233	2.357	2.273	2.398	2.638	2.783	3.215	2.947
Afgjorte sager	2.191	1.737	2.057	2.303	2.219	1.751	1.874	2.305	2.387	3.940
Verserende sager ultimo året	876	1.296	1.448	1.477	1.527	2.177	2.934	3.372	4.146	3.190

Som det fremgår ovenfor af Tabel 2, er der i hvert af årene fra 2000 til 2007 antaget flere sager til behandling, end der er afgjort i det enkelte år. Denne udvikling stoppede dog i 2008, hvor der blev

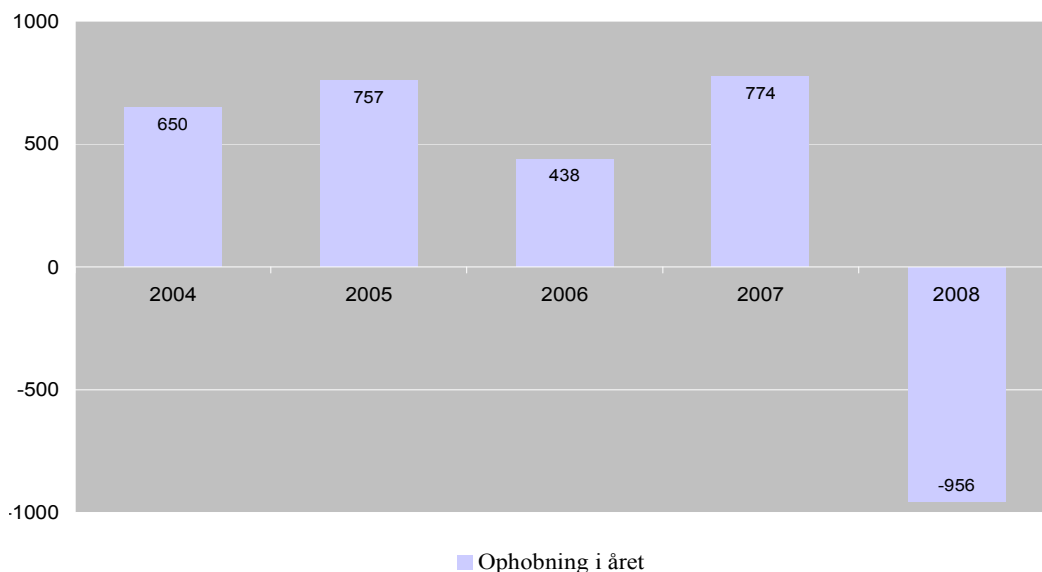
¹ Idet nogle sager ikke når at blive antaget eller afvist i samme kalenderår, som de er indkommet, vil der være en forskel i tallene, for de sager, der er indkommet i 2008 som nye klager/indberetninger, og de sager der er antaget til behandling eller afvist i 2008. Det bemærkes endvidere, at antallet af verserende sager også påvirkes af, at nogle sager afsluttes, inden der træffes afgørelse, eksempelvis fordi klagen trækkes tilbage.

² Hertil kommer 100 anmodninger om genoptagelse af tidligere afgjorte sager.

afgjort næsten 1000 flere sager end, der blev antaget. Den løbende ophobning af sager gennem de seneste år fremgår af nedenstående Figur 2.

Ophobningen af sager fordelt på de enkelte år fremgår af nedenstående Figur 3. Heraf fremgår det, at der siden 2004 har været en stor ophobning af sager, men at antallet af verserende sager blev reduceret markant i 2008, hvilket primært skyldes en stigning i antallet af afgørelser.

Figur 3. Ophobning af sager i året¹

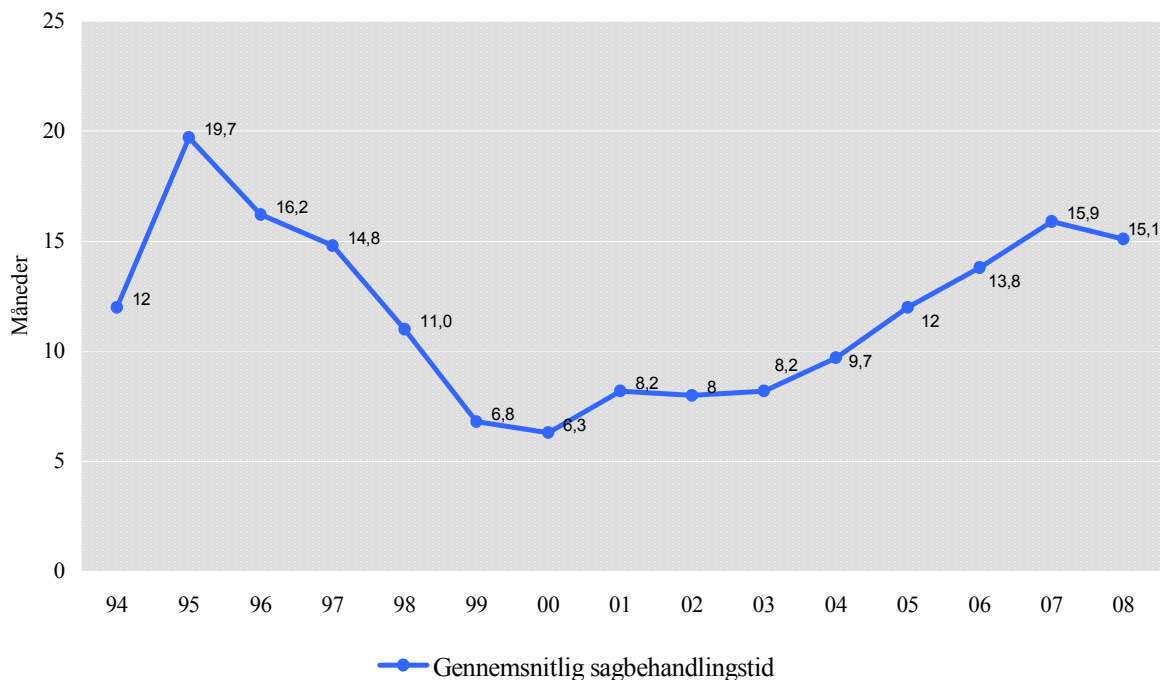


Sagsbehandlingstid:

Fra 2001 til 2007 har sagsbehandlingstiden vist en jævnt stigende udvikling med en gennemsnitlig sagsbehandlingstid på 6,3 måneder i 2000 til en gennemsnitlig sagsbehandlingstid på 15,9 måneder i kalenderåret 2007. I 2008 faldt sagsbehandlingstiden imidlertid til 15,1 måned. Figur 4 viser udviklingen i sagsbehandlingstid i perioden 1994-2008.

¹ Ophobningen af sager i året er for alle år beregnet som differencen mellem verserende sager primo og ultimo året. I tidligere årsstatistikker blev antallet af ophobningerne beregnet på vegne af oprettelser og afgørelser. Der vil derfor være mindre differencer for årene 2004-2007

Figur 4. Gennemsnitlig sagsbehandlingstid:



Fra 1994-2006 er sagsbehandlingstiden beregnet fra det tidspunkt, hvor klagen antages, og indtil der er truffet afgørelse af Patientklagenævnet. Rigsrevisionen har i beretning 11/05 af 22. marts 2006 om sagsbehandlingstider i 6 statslige nævn anført, at sagsbehandlingstiden bør beregnes fra det tidspunkt, hvor borgeren indgiver sin klage. Derfor har Patientklagenævnet anvendt denne metode efter 2006. Den ændrede beregningsmetode betyder at niveauet for sagsbehandlingstiden til og med 2006 vil være en smule højere end det viste.

2 OPRETTEDE, ANTAGNE OG AFVISTE SAGER

Tabellerne i dette kapitel omhandler alle Patientklagenævnets antagelser og inkluderer klager over afgørelser, truffet af de lokale psykiatriske patientklagenævn, som alle vedrører sygehusvæsenet. I kapitel 4 kan man læse mere om de psykiatriske ankesager. Tabellerne inkluderer også de administrative sager, hvor Patientklagenævnet i henhold til klage- og erstatningsloven §§ 6 og 7 er ankeinstans. I kapitel 5 kan man læse mere om de administrative ankesager.

2.1 Fordeling i sundhedsvæsenet

Tabel 3 viser, hvordan de 2.989 sager, som nævnet antog til realitetsbehandling i 2008, fordelte sig i sundhedsvæsenet. På grund af sager som oprettes og antages eller afvises over et årsskifte vil der være differencer mellem antal oprettelser og summen af antal afvisninger og antagelser. Grundet et stort antal oprettede administrative ankesager i 2007 som ikke blev antaget eller afvist er der specielt i denne gruppe stor difference.

Tabel 3. Oprettede, afviste og antagne sager fordelt efter områder i sundhedsvæsenet

Sted:	Oprettelser		Antagne sager ¹		Afvisninger	
	Antal:	%	Antal:	%	Antal:	%
Almen lægepraksis	513	13,4 %	360	12,0 %	152	16,1 %
Sygehus	2.123	55,5 %	1.680	56,2 %	471	49,8 %
Skadestue	175	4,6 %	157	5,3 %	20	2,1 %
Speciallægepraksis	182	4,8 %	136	4,6 %	39	4,1 %
Anden privat praksis: Tandlæger, kiropraktorer m.fl.	221	5,8 %	135	4,5 %	105	11,1 %
Lægevagten	174	4,6 %	158	5,3 %	19	2,1 %
Apotekere	11	0,3 %	6	0,2 %	7	0,7 %
Ambulancebehandlere	18	0,5 %	14	0,5 %	4	0,4 %
Anden behandling i regionalt regi	16	0,4 %	4	0,1 %	14	1,5 %
Kommunal tandpleje	49	1,3 %	38	1,3 %	9	1,0 %
Plejhjem	30	0,8 %	24	0,8 %	10	1,1 %
Hjemmepleje	20	0,5 %	11	0,4 %	8	0,8 %
Anden behandling i kommunalt regi	35	0,9 %	16	0,5 %	13	1,4 %

¹ Hertil kommer 158 anmodninger om genoptagelse af tidligere afgjorte sager.

Tandlægeskoler	0	0,0 %	1	0,0 %	0	0,0 %
Fængsel	31	0,8 %	17	0,6 %	16	1,7 %
Administrative sager	214	5,6 %	228	7,6 %	53	5,6 %
Diverse	13	0,3 %	4	0,1 %	6	0,6 %
I alt	3.822	100 %	2.989	100 %	946	100 %

Fordelingen af klagesagerne følger tidligere års tendens, hvor mere end halvdelen af klagerne vedrører behandling på sygehuse.

2.2 Fordeling på persongrupper

Ved sagernes oprettelse registreres den persongruppe, som klagen primært er rettet mod. Flere sager omhandler imidlertid klager over flere persongrupper, hvorfor det samlede antal sager i Tabel 34 er højere end i Tabel 3, idet det bemærkes, at tabel 4 ikke medtager de administrative ankesager.

Tabel 4. Oprettede og antagne sager fordelt på persongrupper

Persongrupper ¹	Oprettede sager		Antagne sager ²		Afviste sager	
	Antal	%	Antal	%	Antal	%
Læger	3.252	90,0 %	2.520	90,9 %	759	84,9 %
Tandlæger	168	4,6 %	92	3,3 %	82	9,2 %
Sygeplejersker	54	1,5 %	51	1,8 %	14	1,6 %
Jordemødre	24	0,7 %	22	0,8 %	2	0,2 %
Fysioterapeuter	21	0,6 %	18	0,6 %	3	0,3 %
Kliniske tandteknikere	23	0,6 %	25	0,9 %	6	0,7 %
Fodterapeuter	3	0,1 %	2	0,1 %	1	0,1 %
Tandplejere	3	0,1 %	4	0,1 %	1	0,1 %
Plejere	5	0,1 %	2	0,1 %	3	0,3 %
Sygehjælpere	6	0,2 %	1	0,0 %	3	0,3 %
Plejhjemsassistenter	10	0,3 %	5	0,2 %	4	0,4 %
Radiografer	1	0,0 %	1	0,0 %	0	0,0 %

¹ Oversigten er eksklusiv de administrative ankesager sager

² Hertil kommer 158 anmodninger om genoptagelse af tidligere afgjorte sager.

Apotekere	7	0,2 %	4	0,1 %	3	0,3 %
Kiropraktorer	7	0,2 %	4	0,1 %	3	0,3 %
Psykologer	7	0,2 %	5	0,2 %	2	0,2 %
Optikere	2	0,1 %	1	0,0 %	0	0,0 %
Social- og sundhedsassistenter	2	0,1 %	2	0,1 %	1	0,1 %
Farmaceuter	3	0,1 %	1	0,0 %	3	0,3 %
Farmakonomer	2	0,1 %	1	0,0 %	1	0,1 %
Ergoterapeuter	1	0,0 %	0	0,0 %	1	0,1 %
Ambulancebehandlere	12	0,3 %	10	0,4 %	2	0,2 %
I alt	3.613	100 %	2.771	100 %	894	100 %

I 2008 modtog Patientklagenævnet ikke klager over diætister og bioanalytikere.

2.3 Fordeling geografisk

Tabel 5. Oprettede og antagne sager fordelt geografisk¹

	Oprettede sager	Antagne sager ²	Afviste sager
Region Hovedstaden	1.316	939	368
Region Sjælland	553	429	133
Region Syddanmark	711	582	163
Region Midtjylland	657	522	152
Region Nordjylland	306	238	69
Grønland	58	44	8
Færøerne	7	7	0
I alt	3.608	2.761	893

I bilag 1 ses en fordeling af klager m.v. fordelt geografisk og på den del af sundhedsvæsenet, der klages over.

¹ Tabellen er eksklusiv administrative ankesager

² Hertil kommer 158 anmodninger om genoptagelse af tidligere afgjorte sager.

2.4 Anmodninger om genoptagelse

I 2008 modtog Patientklagenævnet 158 anmodninger om genoptagelse af tidligere afgjorte sager, hvilket er over niveauet for de 5 foregående år. Genoptagelsessagerne bliver yderligere belyst i afsnit 3.6.

Tabel 6. Anmodninger om genoptagelse

	2003	2004	2005	2006	2007	2008
Antal anmodninger	88	92	83	86	100	158

3 AFGØRELSER

Patientklagenævnet traf i 2008 afgørelse i 3.940 sager, hvoraf 2.316 blev afgjort som formandsafgørelser, hvilket svarer til 58,8 %¹. 131 af afgørelserne vedrørte behandling af anmodninger om genoptagelse. 79 af de i alt 3.940 afgørelser vedrørte klager over afgørelser truffet af de lokale psykiatriske patientklagenævn, mens 234 af afgørelserne vedrørte klager over afgørelser truffet af regioner og kommer. Da de psykiatriske ankesager og de administrative ankesager gennemgår en anderledes behandlingsproces, er disse sager ikke inkluderet i en stor del af dette kapitels oversigter.

3.1 Indholdet af nævnets afgørelser

I de følgende tabeller vises Patientklagenævnets afgørelser fordelt efter indhold, dvs. om lovgivningen er overtrådt, og dermed har givet anledning til kritik. Der er desuden afgørelser, hvor lovgivningen ikke er overtrådt, men hvor nævnet har fundet at behandlingen har været uhensigtsmæssig. Disse er opført under ”Ingen kritik”.

Tabel 7. Afgjorte sager, fordelt efter afgørelsernes indhold²

Afgørelse	2003	2004	2005	2006	2007	2008	Antal (2008)
Ingen kritik	77,3 %	77,6 %	73,4 %	74,3 %	77,4 %	78,5 %	2.847
Kritik	19,9 %	20,8 %	22,2 %	23,3 %	20,7 %	19,5 %	709
Kritik med indskærpelse	2,2 %	1,4 %	2,6 %	2,3 %	1,7 %	1,9 %	70
Anmodning om tiltalerejsning ³	0,5 %	0,2 %	1,8 %	0,1 %	0,2 %	0,0 %	1
I alt	100,0 %	100,0 %	100,0 %	100,0 %	100,0 %	100,0 %	3.627

I Tabel 7 er nævnets 79 afgørelser i de psykiatriske ankesager og de 234 afgørelser i administrative ankesager ikke medtaget. Disse afgørelser er beskrevet i henholdsvis kapital 4 og kapitel 5.

Som det fremgår af Tabel 7 ligger andelen af afgørelser i 2008, hvor nævnet fandt anledning til kritik, lidt under niveauet for de foregående år.

¹ Kun sager, der ikke giver anledning til tvivl, og hvor der ikke gives kritik, kan afgøres af formandskabet.

² Tabellen er eksklusiv psykiatriske ankesager og administrative ankesager

³ Mulig overtrædelse af autorisationslovenes paragraf om grovere eller gentagen forsømmelse eller anden bestemmelse der hjemler straf.

3.2 Afgørelser, fordelt på persongrupper

I en del sager har flere persongrupper været inddraget i det hændelsesforløb, der bliver klaget over. I nedenstående tabel, som viser fordelingen af nævnets afgørelser på de enkelte persongrupper, vil antallet af afgørelser således overstige antallet af afgjorte sager.

Tabel 8. Afgjorte sager fordelt på persongrupper¹

Persongrupper	Antal	Andel
Læger	3295	84,2 %
Tandlæger	108	2,8 %
Sygeplejersker	267	6,8 %
Jordemødre	62	1,6 %
Fysioterapeuter	37	0,9 %
Kliniske tandteknikere	18	0,5 %
Fodterapeuter	4	0,1 %
Tandplejere	3	0,1 %
Plejere	4	0,1 %
Sygehjælpere	9	0,2 %
Plejhjemsassistenter	4	0,1 %
Radiografer	1	0,0 %
Apotekere	3	0,1 %
Kiropraktorer	17	0,4 %
Psykologer	7	0,2 %
Optikere	2	0,1 %
Bioanalytikere	2	0,1 %
Social- og sundhedsassistenter	38	1,0 %
Farmaceuter	2	0,1 %
Farmakonomer	6	0,2 %
Ergoterapeuter	1	0,0 %
Ambulancebehandlere	25	0,6 %
I alt	3.915	100,0 %

¹ Tabellen er eksklusiv psykiatriske ankesager og administrative ankesager

Tabel 9 viser antallet af enkeltafgørelser fordelt på persongrupper. Der blev således i nævnets 3.940 afgørelser taget stilling til behandlingen udført af læger, sygeplejerske mm. 6.984 gange. Denne forskel skyldes, at der i mange sager er klaget over et forløb, hvor mere end én sundhedsfaglig person er involveret.

Tabellen viser endvidere for de enkelte persongrupper, hvor ofte nævnet fandt, at der var begået en lovovertrædelse. Det skal dog bemærkes, at nævnet, for så vidt angår persongrupper uden autorisation, alene tager stilling til, om der er handlet fagligt korrekt.

Tabel 9. Enkeltafgørelser fordelt på persongrupper og indholdet af afgørelserne¹

Persongrupper	Afgørelser, antal	Ingen lovovertrædelse	Lovovertrædelse
Læger	5.887	86,5 %	13,5 %
Tandlæger	157	68,8 %	31,2 %
Sygeplejersker	524	76,3 %	23,7 %
Jordemødre	116	86,2 %	13,8 %
Fysioterapeuter	64	79,7 %	20,3 %
Kliniske tandteknikere	27	29,6 %	70,4 %
Kiropraktorer	24	79,2 %	20,8 %
Social- og sundhedsass.	12	33,3 %	66,7 %
Farmakonomer	1	100,0 %	0 %
Farmaceuter	63	76,2 %	23,8 %
Andre persongrupper	109	78,9 %	21,1 %
I alt	6.984	84,8 %	15,2 %

¹ Tabellen er eksklusiv de psykiatriske ankesager og de administrative ankesager.

Tabel viser specialefordelingen for de 5.887 enkeltafgørelser som vedrører læger:

Tabel 10. Enkeltafgørelser fordelt på kliniske specialer og indholdet af afgørelserne¹

Speciale	Afgørelser Antal	Ingen lovovertrædelse %	Lovovertrædelse %
Almen medicin, inkl. vagtlæger	1.188	83,5 %	16,5 %
Anæstesiologi/intensiv	154	76,0 %	24,0 %
Børnesygdomme	80	93,8 %	6,3 %
Børne- og ungepsykiatri	11	72,7 %	27,3 %
Gynækologi og obstetrik	312	89,7 %	10,3 %
Hud- og kønssygdomme	54	77,8 %	22,2 %
Intern medicin	766	89,3 %	10,7 %
Kirurgi	828	85,9 %	14,1 %
Kræftsygdomme	107	93,5 %	6,5 %
Laboratoriespecialer	6	83,3 %	16,7 %
Neurokirurgi	105	87,6 %	12,4 %
Neurologi	169	88,2 %	11,8 %
Ortopædkirurgi	1.374	89,7 %	10,3 %
Psykiatri	214	84,6 %	15,4 %
Røntgen	131	83,2 %	16,8 %
Vævs-og celleundersøgelser	4	75,0 %	25,0 %
Øjensygdomme	113	81,4 %	18,6 %
Øre-, næse-, halssygdomme	98	88,8 %	11,2 %
Plastikkirurgi	83	73,5 %	26,5 %
Andet	90	82,2 %	17,8 %
I alt	5.887	86,5 %	13,5 %

3.3 Afgørelser, fordelt efter hvor hændelsen har fundet sted

¹ Tabellen er eksklusiv de psykiatriske ankesager og de administrative ankesager, se afsnit 4 og 5.

Tabel 11 viser en oversigt over den faglige stedfordeling af de sager, nævnet har afgjort fra 2003 til 2008. Opgørelsen inkluderer ikke de 79 psykiatriske ankesager, som alle ligger under sygehusene, og de 234 administrative ankesager, da det ikke er relevant at fordele disse under behandlingssteder i sygehusvæsenet.

Tabel 11. Afgjorte sager, fordelt efter hvor hændelsen har fundet sted¹

Sted	2003	2004	2005	2006	2007	2008	2008 antal
Sygehus	54,3 %	55,1 %	57,0 %	58,9 %	60,4 %	60,8 %	2.125
Skadestue	5,8 %	7,0 %	5,0 %	5,4 %	5,7 %	6,2 %	225
Speciallægepraksis	7,4 %	7,6 %	9,0 %	7,3 %	5,2 %	5,4 %	196
Lægevagt	5,5 %	5,4 %	4,0 %	4,0 %	4,7 %	6,2 %	224
Almen lægepraksis	13,4 %	11,3 %	14,0 %	14,4 %	14,8 %	13,2 %	480
Plejehjem	1,0 %	0,9 %	1,0 %	0,5 %	0,7 %	0,7 %	27
Hjemmepleje	-	-	-	0,3 %	0,4 %	0,4 %	15
Ambulancebehandlere	-	-	-	0,5 %	0,3 %	0,6 %	22
Fængsel	0,7 %	0,9 %	1,0 %	1,1 %	1,1 %	0,9 %	31
Anden privat praksis: tandlæger, kiropraktorer m.fl.	5,0 %	5,4 %	6,0 %	5,8 %	5,7 %	5,3 %	193
Kommunal tandpleje	1,5 %	1,7 %	1,0 %	1,1 %	0,6 %	1,6 %	59
Apoteker	-	-	-	0,2 %	0,1 %	0,3 %	10
Diverse	5,4 %	4,7 %	2,0 %	0,5 %	0,3 %	0,6 %	20
I alt	100,0 %	100,0 %	100,0 %	100,0 %	100,0 %	100,0 %	3.627

Fordelingen af de enkelte afgørelsestyper er i Tabel 11 og Tabel 12 opgjort på udvalgte dele af sundhedsvæsenet

¹ Tabellen er eksklusiv de psykiatriske ankesager og de administrative ankesager.

Tabel 12. Afgjorte sager fordelt på indholdet af afgørelserne og udvalgte dele af sundhedsvæsenet¹

Sted	Ingen kritik		Kritik		Kritik med indskærpelse		Anmodning om tiltalerejsning ²		Total, antal
	Antal	%	Antal	%	Antal	%	Antal	%	
Sygehus		81,0 %		17,9 %		1,0 %		0,0 %	2.125
Skadestue		87,1 %		12,9 %		0,0 %		0,0 %	225
Speciallægepraksis		69,9 %		24,5 %		5,6 %		0,0 %	196
Lægevagt		72,3 %		27,2 %		0,4 %		0,0 %	224
Almen lægepraksis		78,8 %		20,2 %		1,0 %		0,0 %	480
Plejhjem		59,3 %		29,6 %		11,1 %		0,0 %	27
Apoteker		30,0 %		60,0 %		10,0 %		0,0 %	10
Ambulancebehandler		72,7 %		22,7 %		4,5 %		0,0 %	22
Fængsel		90,3 %		9,7 %		0,0 %		0,0 %	31
Anden privat praksis: tandlæger, kiropraktorer m.fl.		57,5 %		30,1 %		12,4 %		0,0 %	193
Hjemmepleje		93,3 %		6,7 %		0,0 %		0,0 %	15
Kommunal tandpleje		88,1 %		11,9 %		0,0 %		0,0 %	59
Diverse		60,0 %		30,0 %		10,0 %		0,0 %	20
I alt		78,5 %		19,5 %		1,9 %		0,0 %	3.627

3.4 Afgørelser fordelt geografisk

Tabel 13. Afgjorte sager fordelt geografisk og på indholdet af afgørelserne³:

Region	Ingen kritik		Kritik		Kritik med indskærpelse		Anmodning om tiltalerejsning		Total Antal
	Antal	%	Antal	%	Antal	%	Antal	%	

¹ Tabellen er eksklusiv de psykiatriske ankesager og de administrative ankesager.

² Mulig overtrædelse af autorisationslovenes paragraf om grovere eller gentagen forsømmelse eller anden bestemmelse, der hjemler straf. Der er i løbet året kun en enkelt afgørelse med anmodning om tiltalerejsning, som befinder sig under stedgruppen sygehus.

³ Tabellen er eksklusiv de psykiatriske ankesager og de administrative ankesager.

Region Hovedstaden	1045	77,8 %	267	19,9 %	31	2,3 %	1	0,1 %	1344
Region Midtjylland	544	81,3 %	117	17,5 %	8	1,2 %	0	0,0 %	669
Region Nordjylland	234	74,5 %	79	25,2 %	1	0,3 %	0	0,0 %	314
Region Sjælland	387	73,7 %	115	21,9 %	23	4,4 %	0	0,0 %	525
Region Syddanmark	573	81,9 %	118	16,9 %	7	1,0 %	0	0,0 %	698
Færøerne	10	90,9 %	1	9,1 %	0	0,0 %	0	0,0 %	11
Grønland	54	80,3 %	12	18,2 %	0	0,0 %	0	0,0 %	66
I alt	2847	78,4 %	709	19,5 %	70	1,9 %	1	0,0 %	3.627

3.5 Afgørelser, fordelt efter sagens indhold

Tabel 14 viser, hvordan enkeltafgørelserne fordelte sig på klagens art og indholdet af afgørelserne. Tabellen viser en oversigt over de sager, som blev afgjort inden for de juridiske temaer journalføring, informeret samtykke, aktindsigt, tavshedspligt og lægeerklæringer. De psykiatriske ankesager og de administrative ankesager er udeladt. I de fleste sager gælder det, at der også blev taget stilling til patientbehandling. I mange tilfælde klager patienten som hovedpunkt over fejlbehandling med manglende information eller lign. som underpunkt ift. behandlingsforløbet.

Tabel 14. Enkeltafgørelser fordelt efter klagens art og indholdet af afgørelserne

	Ingen Kritik ¹	Kritik	Enkeltafgørelser
Journalføring	37,8 %	62,2 %	339
Informeret samtykke	81,6 %	18,4 %	284
Aktindsigt	72,1 %	27,9 %	104
Tavshedspligt	88,5 %	11,5 %	26
Lægeerklæringer	73,7 %	26,3 %	59

3.6 Genoptagelser

I 2008 traf nævnet 131 afgørelser, der vedrørte anmodninger om genoptagelse. 13 af disse vedrørte afgørelser i administrative ankesager og er beskrevet i kapital 5. Fordelingen af afgørelserne for de resterende sager på baggrund af anmodning om genoptagelse er vist i tabel 15:

¹Heri er medregnet sager, hvor nævnet fandt, at dette eller hint havde været mere hensigtsmæssigt.

Tabel 15. Afgørelser af anmodede genoptagelsessager¹

	%	Antal
Anmodning om genoptagelse afvist:	76,3 %	90
Ændring fra ingen kritik til kritik:	0,0 %	0
Ændring fra kritik til ingen kritik:	4,2 %	5
Kritik fastholdt:	8,5 %	10
Ingen kritik fastholdt:	11,0 %	13
I alt	100,0 %	118

¹ Eksklusiv anmodninger om genoptagelse fra psykiatriske ankesager og de administrative ankesager

4 PSYKIATRISKE ANKESAGER

Patientklagenævnet behandler hvert år et antal sager, der omhandler tvang i psykiatrien, idet nævnet er ankeinstans for afgørelser truffet af de lokale psykiatriske patientklagenævn (benævnes herefter de lokale nævn) vedrørende tvangsbehandling, anvendelse af fysisk magt, personlig alarm- og pejlesystemer og særlige dørlåse, personlig skærmning samt aflåsning af patientstue på Sikringsafdelingen under Psykiatrisk Center på Sygehus Vestsjælland.

I 2008 modtog Patientklagenævnet 98 anker af de lokale nævns afgørelser. 80 sager blev antaget til realitetsbehandling, mens 4 sager blev afvist.¹ Nævnet traf i 2008 afgørelse i 79 ankesager. Tabel 16-18 omhandler de psykiatriske ankesager for de sidste seks år.

Tabel 16. Oversigt over psykiatriske ankesager

Sager	2003	2004	2005	2006	2007	2008
Oprettede sager	111	110	132	83	85	98
Afviste sager	3	3	0	0	0	4
Antagne sager	109	89	129	79	80	92
Afgjorte sager	97	74	93	88	80	79

Af Tabel 17 fremgår, at 66 % af de afgjorte ankesager i 2008 blev tiltrådt.

¹ Idet nogle sager ikke når at blive antaget eller afvist i samme kalenderår, som de er indkommet, vil der være en forskel i tallene, for de sager, der er indkommet i året som nye ankesager, og de sager der er antaget til behandling eller afvist i året.

Tabel 17. Patientklagenævnets afgørelser i psykiatriske ankesager

Psykiatriske ankesager ¹	2003 Antal	2004 Antal	2005 Antal	2006 Antal	2007 Antal	2008 Antal	2008
Tiltrådt	84	58	63	56	56	52	66 %
Ændret	11	15	28	29	20	17	22 %
Hjemvist	1	1	2	2	0	9	11 %
Ophævet	1	0	0	1	4	1	1 %
I alt	97	74	93	88	80	79	100

Af nedenstående Tabel 18 fremgår fordelingen på region.

Tabel 18. Fordeling af psykiatriske ankesagers afgørelser på region

Region	Tiltrådt	Ændret	Hjemvist	Ophævet	Total
	Antal	Antal	Antal	Antal	Antal
Region Hovedstaden	24	6	3	0	33
Region Sjælland	3	2	1	0	6
Region Midtjylland	14	3	1	0	18
Region Nordjylland	3	3	4	1	11
Region Syddanmark	8	3	0	0	11
I alt	52	17	9	1	79

¹ Nævnet kan ved sin afgørelse *tiltræde* eller *ændre* det lokale nævns afgørelse. Frem for at ændre en afgørelse kan nævnet i visse situationer *hjemvise* afgørelsen til fornyet behandling i det lokale nævn. Dvs. *Tiltrådt* afgørelse = Nævnet er enig i det lokale nævns afgørelse. *Ændret* afgørelse = Nævnet er ikke enig i det lokale nævns afgørelse. *Hjemvist* afgørelse = Nævnet beder det lokale nævn træffe en ny afgørelse, fordi den nuværende afgørelse hviler på et utilstrækkeligt grundlag eller er mangelfuldt begrundet. *Ophævet* afgørelse = Nævnet kender det lokale nævns afgørelse for ugyldig.

5 ADMINISTRATIVE ANKESAGER

Patientklagenævnet har siden 2007 behandlet administrative afgørelser fra kommuner og regioner, idet Patientklagenævnet fungerer som ankeinstans i disse sager, jf. klage- og erstatningslovens §§ 6 og 7. Det drejer sig fx om tilskud til befordringsgodtgørelse, tilskud til behandling mm.

Afgørelserne i disse sager træffes som formandsafgørelser.

Patientklagenævnet har ikke ført årlig statistik over de administrative ankesager før 2008. Af tabel 19 fremgår antallet af oprettede, antagne, afviste og afgjorte sager i 2008.

Tabel 19. Oversigt over de administrative ankesager

Sager ¹	2008
Oprettede sager	218
Afviste sager	53
Antagne sager	228
Afgjorte sager	234

Tabel 20 viser en oversigt over afgørelserne, fordelt på afgørelse og region/kommune.

Tabel 20. Fordeling af administrative ankesagers afgørelser på regioner og kommuner:

Region	Tiltrådt	Ændret	Hjemvist	Total
	Antal	Antal	Antal	Antal
Region Hovedstaden	6	1	1	8
Region Midtjylland	8	0	0	8
Region Nordjylland	12	0	4	16
Region Sjælland	0	0	1	1
Region Syddanmark	34	3	5	42
Kommuner	100	4	55	159
I alt	160	8	66	234
I alt, %	68,4%	3,4%	28,2%	100,0%

¹ Grundet et stort antal administrative ankesager som blev oprettet i 2007 uden at blive antaget eller afvist, stemmer antallet af oprettede sager i 2008 ikke overens med antallet af afviste eller antagne sager.

I 2008 traf nævnet 13 afgørelser, der vedrørte anmodninger om genoptagelser for administrative sager. Fordelingen af disse er vist i tabel 21.

Tabel 21. Afgørelser af anmodede genoptagelsessager:

	%	Antal
Anmodning om genoptagelse afvist	69,2 %	9
Ændring fra hjemvisning til tiltrædelse	7,7 %	1
Hjemvisning fastholdt	23,1 %	3
Tiltrædelse fastholdt	0,0 %	0
I alt	100,0 %	13

6 AFGØRELSER OFFENTLIGGJORT UDEN ANONYMISERING

Folketinget har besluttet, at Patientklagenævnet skal offentliggøre afgørelser uden anonymisering af sundhedspersoners titel og navn, hvor der er givet kritik for alvorlig eller gentagen forsømmelse eller givet kritik i forbindelse med kosmetisk behandling.

Det er en forudsætning for offentliggørelsen, at afgørelsen er truffet efter den 1. januar 2006.

Offentliggørelsen sker på www.sundhed.dk og på Patientklagenævnets hjemmeside www.pkn.dk, hvor der også findes yderligere information om kriterierne for offentliggørelse under punktet [”Afgørelser med navn”](#).

Der blev i 2008 offentliggjort i alt 96 afgørelser uden anonymisering af én eller flere sundhedspersoners navne. I 2007 var antallet 56. I de 96 afgørelser i 2008 blev i alt 136 enkeltafgørelser offentliggjort med sundhedspersonens navn. De 136 enkeltafgørelser indebærer ikke, at der er offentliggjort 136 sundhedspersoners navne, idet nogle sundhedspersoners navne er offentliggjort mere end én gang.

Af de 136 enkeltafgørelser beror de 55 på indberetninger fra Sundhedsstyrelsen, mens de resterende 81 vedrører klagesager.

Tabel 22 viser antallet af enkeltafgørelser offentliggjort med sundhedspersoners navn fordelt på persongrupper.

Tabel 22. Enkeltafgørelser fordelt på persongrupper

Persongrupper	2006	2007	2008	Antal i alt
Læger	48	57	80	185
Tandlæger	26	6	35	67
Sygeplejersker	4	7	12	23
Fysioterapeuter	1	1	0	2
Kliniske tandteknikere	1	0	0	1
Sygehjælpere	1	0	3	4
Social- og sundhedsassistenter	2	0	5	7
Optikere	1	0	0	1
Farmaceuter	3	0	0	3
Ambulancebehandlere	0	0	1	1
I alt	87	71	136	294

Som det fremgår af Tabel 22 offentliggjorde Patientklagenævnet i 2008 i alt 80 enkeltafgørelser vedrørende læger. I Tabel 23 nedenfor fremgår det, hvordan disse afgørelser fordeler sig på de lægelige specialer.

Tabel 23. Enkeltafgørelser fordelt på kliniske specialer

Speciale	2006	2007	2008	Antal i alt
Almen medicin, inkl. vagtlæger	11	11	8	30
Anæstesiologi/intensiv	0	2	31	33
Børnesygdomme	0	1	1	2
Gynækologi og obstetrik	0	1	3	4
Hud- og kønssygdomme	0	3	1	4
Intern medicin	2	2	3	7
Kirurgi	7	0	3	10
Kræftsygdomme	1	0	0	1
Neurokirurgi	0	2	1	3
Ortopædkirurgi	10	13	10	33
Psykiatri	1	8	4	13
Øjensygdomme	0	1	3	4
Øre-, næse-, halssygdomme	1	3	5	9
Plastikkirurgi	15	10	7	32
I alt	48	57	80	185

Af Tabel 24 fremgår, hvordan de 136 enkeltafgørelser fordeler sig på de enkelte dele af sundhedsvæsenet.

Tabel 24. Enkeltafgørelser, fordelt efter hvor hændelsen har fundet sted

Sted	2006	2007	2008	Antal i alt
Sygehus	12	28	34	74
Speciallægepraksis	31	21	38	90
Lægevagt	1	2	4	7
Almen lægepraksis	11	4	18	33
Plejhjem	0	1	6	7
Anden privat praksis: tandlæger, kiropraktorer m.fl.	29	14	36	79
Apoteker	3	0	0	3
Kommunal tandpleje	0	1	0	1
I alt	87	71	136	294

Tabel 25 viser årsagen til, at de enkelte afgørelser skulle offentliggøres.

Tabel 25. Enkeltafgørelser, fordelt efter offentliggørelseskriterier

Kriterier	Alvorlig kritik	Kritik mere end to gange siden 1. januar 2006	Kritik for kosmetisk behandling
2006	34	37	16
2007	34	25	12
2008	56	75	5
Antal i alt	124	137	33

BILAG 1

Klager m.v. fordelt geografisk og på den del af sundhedsvæsenet, der klages over¹

Sted	Region Hovedstaden		Region Sjælland		Region Midtjylland	
	Oprettet	Antaget	Oprettet	Antaget	Oprettet	Antaget
Sygehus	757	563	326	252	396	325
Skadestue	66	56	40	39	37	36
Speciallægepraksis	83	66	20	14	29	20
Lægevagt	48	40	29	27	31	31
Almen lægepraksis	168	101	80	56	103	78
Plejehjem	11	9	3	3	2	1
Fængsel	9	6	1	1	9	2
Anden privat praksis: tandlæger, kiropraktorer m.fl.	110	69	30	23	22	10
Kommunal tandpleje	16	14	7	7	7	9
Apotekere	5	1	2	2	1	1
Ambulancebehandlere	10	7	1	1	2	1
Hjemmepleje	9	3	2	1	2	2
Anden behandling i kommunalt regi	10	1	6	3	7	5
Anden behandling i regionalt regi	1	1	5	0	1	0
Diverse	12	2	1	0	1	1
I alt	1.316	939	553	429	725	522

¹ Sagernes fordeling på regioner er opgjort ud fra sagernes fordeling på Embedslægeinstitutioner. Tabellen er inklusiv de psykiatriske ankesager, men uden administrative ankesager.

Sted	Region Nordjylland		Region Syddanmark	
	Oprettet	Antaget	Oprettet	Antaget
Sygehus	178	155	412	343
Skadestue	8	6	23	19
Speciallægepraksis	19	10	30	25
Lægevagt	16	15	50	45
Almen lægepraksis	53	36	104	87
Plejehjem	5	3	9	8
Fængsel	1	0	11	8
Anden privat praksis: tandlæger, kiropraktorer m.fl.	14	4	41	25
Kommunal tandpleje	2	2	8	6
Ambulancebehandlere	1	1	4	4
Apotekere	1	1	2	1
Hjemmepleje	3	2	4	3
Anden behandling i kommunalt regi	3	1	9	6
Anden behandling i regionalt regi	1	1	3	2
Diverse	1	1	1	0
I alt	306	238	711	582

Sted	Færøerne		Grønland	
	Oprettet	Antaget	Oprettet	Antaget
Sygehus	5	4	48	39
Speciallægepraksis	0	0	1	1
Skadestue	1	1	0	0
Almen lægepraksis	1	1	4	1
Anden privat praksis: Tandlæger, kiropraktorer m.fl.	0	1	3	3
Kommunal tandpleje	0	0	2	0
Anden behandling i regionalt regi	0	0	0	0
Diverse	0	0	0	1
I alt	7	7	58	41